

広報

# かくだ

2016

10

月号

Vol.696

角高祭 エコキャップの ロケットが  
希望を乗せて 未来飛び出す

今月の主な内容

**04** 「角田市保育施設整備等計画」を策定

**12** 阿武隈リバーサイドマラソン「応援小旗」を作って応援に

# 「攻めの行政」で新時代を開く



8月10日の初登庁式

7月31日執行の角田市長選挙で現職の  
大友喜助氏が当選し、田園交流都市の実現に向けて3期  
目のスタートを切りました。大友市長が抱負を  
語ります。

▼去る7月の市長選挙において、市民の皆様方の温かいご支援をいただき、3期目の市政運営を務めさせていただくことになりました。どうぞよろしく申し上げます。

私はこれまで、「小さくてもキラリと光る誇りの持てるまち」を基本理念に、人口3万人の小都市角田の活性化戦略に全力で取り組んでまいりました。特に、特産品の「米・豆・梅」、JAXA角田宇宙センターがあることで宇宙への「夢」、歴史を象徴する伊達政宗公の次女「牟宇姫」を角田の五つの「め」と称し、地域ブランドとして魅力あるまちを目指しております。

さて、現在、確実に向かっている人口減少、少子高齢化

の流れを変えることは容易ではなく、激しい地域間競争の中で、手をこまねいて時を過ごすことは許されません。これからの4年間は、次の四つを市政の重点目標として掲げ、「攻めの行政」で角田市の新時代を開いてまいりたいと考えています。

たい「生活を楽しまたい」「老後を健やかに過ごしたい」そのような願いがかなうまちにしてまいりたいと考えています。

何かを変えていくことは、大変な苦勞が伴いますが、市民の皆様と対話を重ね、強いリーダーシップを発揮し、住みよいまち角田の実現に向けて力を尽くしてまいります。市民の皆様のご協力を賜りますようお願い申し上げます。

- ① 「ひと」を大切に、定住人口を確保する。
  - ② 「まち」を元気にして、交流人口の拡大を図る。
  - ③ 戦略的な産業の振興を図り、「しごと」をつくる。
  - ④ 行財政改革を進め、「おかね」を大事にする。
- 新しい時代を開いていくには若い人たちの力が必要です。若い人たちが「もっと収入を得たい」「結婚して子育てをし



## 市長の決意！

人口減少に歯止めを！子育て支援

- 保育所整備による待機児童の解消
- 第二子以降の保育料の軽減
- 子ども医療費無料の対象年齢を18歳まで引上げ



個性的で魅力のある「まち」に！

- 「学びの観光」の拠点として角田市スパースタワー・コスモハウス学習棟の整備
- 賑わいの交流拠点「道の駅」を角田中央公園と一体的に整備し、「食」と「スポーツ」と「健康」をテーマに多彩なイベントを開催

▲角田幼稚園の子どもたちとともに

## 大友喜助市長のプロフィール

- ☆昭和25年10月21日生（65歳）
- ☆履歴／福島大学大学院地域政策科学研究科修士課程修了、昭和50年・角田市職員、平成19年・総務部長、平成20年8月・角田市長に就任、現在3期目
- ☆趣味／観光とまち歩き

## 新・住社橋と野田排水区雨水ポンプ場の整備について

角田市長 大友喜助

阿武隈川と小田川の合流地点では次のような大規模な防災対策事業が行われています。

**写真①**を御覧下さい。私が入っている小さな橋は、小田川の野田地区の河川敷に架かる現在の住社橋です。後方が上流、手前が下流で



▲写真①:現在の住社橋の上流部で架け替え工事が進行中です。



▲写真②:野田排水区雨水ポンプ場の工事の様子です。

す。後方に見えるのが、架け替え工事の中の新・住社橋の橋台(右端の1基)と橋脚(河川敷内の2基)です。まもなく左手の右岸堤にもう1基の橋台の工事が始まります。橋の架け替えは、小田川の洪水被害対策として堤防の嵩上げ工事に伴い必要になった事業です。

小田川は丸森町大張大蔵に源を發し市内小田地区を流下して中島地区で阿武隈川に合流する延長12・5kmの県管理の一級河川です。平成18年度から県の阿武隈川総合流域防災事業として、堤防の嵩上げ等の改修事業が行われていますが、完成しているのは阿武隈川の合流点から上流約400mまでで、橋が完成すれば、写真①右側の橋台と同じ高さで堤防が整備され、その後は順次上流部へと整備が進む計画です。

新・住社橋は、市道大沼野田前線(総延長1744・9m)の橋として市が整備しています。事業区間は橋と取り付け道路を合わせて568mです。平成25年度から事業を開始して31年度末には開通する予定です。総事業費は約13億円を見込んでいます。道路の整備はもう少し先になります。

**写真②**は、新住社橋の右岸堤のすぐ近くで行われている野田排水区雨水ポンプ場の工事の様子です。野田地区は小田川と接する付近が最も低く、たびたび浸水被害が発生していることから、市の公共下水道雨水事業として小田川に排水するための雨水ポンプ場(排水量毎秒2・5<sup>3</sup>)と雨水調整池(調整容量約21000<sup>3</sup>)及び雨水管きよの整備を行うもので、雨水ポンプ場は約9・6億円をかけ29年度に完成予定です。

少しでも早く事業を完成させ、安全で住みよい環境をつくっていききたいと思えます。

# お知らせカレンダー

10月																											
31	30	29	28	27	26	25	24	23	22	21	20	19	18	17	16	15	14	13	12	11	10	9	8	7	6	5	
月	日	土	金	木	水	火	月	日	土	金	木	水	火	月	日	土	金	木	水	火	月	日	土	金	木	水	
夜間納税相談納付窓口 20、夜間年金相談 21		特定健診結果が分かる会 16、無料法務相談会 20 1歳6カ月児健診 25	西根地区健康ウォーキング 18、夜間納税相談納付窓口 20	児童館(センター)開放日 15、就学時健康診断 19、思春期・引きこもり相談 21、BCG接種 24	田園シネマ 11、幼児の子育て講座 18	3〜5カ月児健診 25	夜間年金相談 21	キング大会 18、歴史探訪回 18	とくら祭り 16、コーラスフェスティバル 16、市民ゴルフ場レディースウイーク(〜29日) 17、小田地区「とくらウォーキング大会」 18、歴史探訪回 18	みんのおはなし会 11、郷土資料館「氏文寄席落語会」 15、かくよう祭 16、大河原商業高等学校文化祭 17	宮城県立視覚支援学校「学校公開」 17、心の相談 25	宮城県の健康づくりウォーキング 18、消防団秋季消防演習 19	郷土資料館「十三夜等のしらべ」 15、保健福祉まつり 16、保健福祉まつり健康づくりウォーキング 18、消防団秋季消防演習 19	にこにこデー 15、夜間年金相談 21	無料法律相談会 20、体成分測定・相談 25	じんじんの岡野点 17、人権・行政相談 20 アルコール専門相談 20	かくだ!ほろ酔いまつり 16、女性医師による女性の健康・医療講座 19、無料調停相談会 20	児童館開放日 15、思春期・引きこもり相談 21	ちびっこおはなし会 11、郷土資料館「氏文邸の宵灯り」(〜15日) 15、シルバー人材センター入会説明会 17、2歳6カ月児歯科健診 25	夜間年金相談 21	スपोर्टフェスティバルinかくだ 15	生活向上委員会2016コンサート 11	図書館まつり 11、横倉地区健康づくりウォーキング 18、休日年金相談 24				郷土資料館企画展「昭和の暮らし」(〜11月13日) 15

※詳しい内容は、掲載ページ(■付き数字で表示)をご覧ください。

# 「角田市保育施設整備等計画」を策定

## 角田保育所を移転建て替え・認定こども園を新設

市では、角田保育所の建て替えと、認定こども園の新設などを掲げた「角田市保育施設整備等計画」を策定しました。老朽化した角田保育所を移転・建て替えし、これとは別に、待機児童を解消するため認定こども園を新たに設置する計画です。両施設ともに、民間事業者による設置・運営としていきます。

【問い合わせ】子育て支援課（☎63-0134）

### 老朽化した角田保育所を場所を移して建て替え

現在の角田保育所は昭和51年に建築された建物で、40年近くが経過し、老朽化による傷みが目立ってきています。壁や天井にも亀裂が見られるなど、安全・安心な保育を続けていくのが難しくなっています。また、建築当時に設けた保育室は5クラスで、



▲老朽化で傷みが目立つ角田保育所

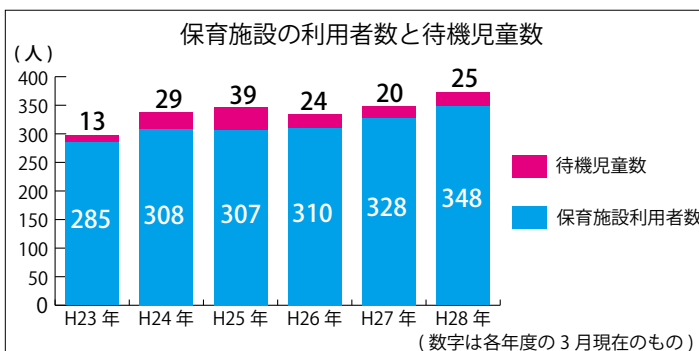
現在行っている0歳から5歳児までの6学齢の保育には、部屋が一つ足りないため、やむをえず、遊戯室に仕切りを入れて使用している状況です。このため、角田保育所を建て替えることとし、さらに、

現在の場所から移転することとしました。移転後の跡地は市民センターの駐車場として利用する予定です。現在の角田保育所の定員が141人となっており、新保育所の定員も140人程度とする計画です。

### 待機児童対策として認定こども園を新設

保育所に入所を希望しても入所できない児童を待機児童といっています。角田市でも、これまで、保育所の定員を増や

すなどの対応を行ってききましたが、毎年待機児童が生じています。そのため、さらに保育定員を増やす施策として、認定こども園を新設することとしました。認定こども園は、保育所と幼稚園の機能をあわせもった施設です。定員は平成28年3月の待機児童数の25人と、潜在的な保育需要を見越して、60人程度の保育定員を設けることとし、加えて、20人程度の幼稚園定員を設け、定員合計80人程度とする計画です。



### 民設・民営での整備を計画 中島保育所は公営を維持

新保育所・認定こども園は、民間事業者による設置・運営（民設・民営）を計画しています。民設にすることで、施設の建設に対する国の補助が手厚くなること、公立とは違う特色のある保育事業が期待できることなどのメリットが見込まれます。保育の質の確保や安定した保育経営の観点から、事業者の要件を、保育施設の運営実績のある社会福祉法人や学校法人等に限定します。

一方、公立の中島保育所は、これまで民営化の方針を掲げていましたが、公立ならではの役割（障害児保育等の特別な保育の担い手、民間保育施設を指導・監督できる人材の育成など）を担っていくために、これまでの方針を転換し、公営を維持していくこととしています。



# 保育所・認定こども園の建設予定地

## 角田保育所移転予定地

ウエルパーク南側の福祉公園



現地周辺は、道路が整備され、送迎における利便性に優れています。福祉公園を廃止することに抵抗感はあるものの、現在の形状を生かした施設整備を行うなど、有効活用に向けた対策を講じます。

## 認定こども園建設予定地

学校関係者駐車場



現地周辺は文教地区（小・中学校、高校）であり、送迎の面で位置的利便性に優れています。接する道路事情への懸念はあるものの、施設整備に併せて歩道スペースを拡張するなど、できる限り交通事故防止の対策を講じます。

**保育所は福祉公園に移設  
認定こども園は角田中付近に**

新保育所、認定こども園の用地は市が貸与することとしています。建設予定地は、①必要面積、②利用者の利便性、③用地費の低減化の3つを主な視点として選定した結果、上記のとおりとなりました。

どちらも必要な面積が確保され（福祉公園は約4900㎡、学校関係者駐車場は約2700㎡）、市有地であるため、取得費用が発生せず、住民や職場の多い市街地で利便性にも優れています。

**保育所・認定こども園とも  
平成30年4月の開所を予定**

整備等のスケジュールは、平成29年1月上旬までに事業者を決定し、同6月から平成30年1月にかけて工事を行い、平成30年4月1日のオープンを予定しています。

「角田市保育施設整備等計画」は、市のホームページに掲載しています。



## 保育所・認定こども園を整備・運営する事業者を募集します

平成30年度から「保育所」および「認定こども園」を整備・運営する事業者を募集します。

★募集時期 平成28年10月中旬から12月中旬

★事業者選定 保育所等の施設整備、運営等に関する事業内容について、事業者からの提案・説明を受け、（仮称）保育施設事業者選定委員会において決定します。

※応募方法などの詳細は、10月14日(金)に市ホームページでお知らせします。

# 創業希望者や創業に興味・関心のある方を支援します！

市は、民間の創業支援事業者（角田市商工会、市内金融機関、日本政策金融公庫、市内創業支援事業者）と連携して、平成28年8月に創業支援協議会（かくだ創業スプラウト）を創設しました。創業希望者に切れ目のない支援を実施していきます。（問い合わせ：商工観光課 ☎63-2120）

## 1 創業を促進する意義

わが国の経済・社会状況の変化、及び経営者の高齢化の進展に伴い、中小企業・小規模事業者の数は年々減少しています。これまで地域経済を支えてきた中小企業や小規模事業者が減少することにより、地域の活力が失われることが懸念されています。こうした状況において、創業を促進する意義は大きいと考えます。

## 2 創業を増加させるために

創業を増加させるためには、①創業希望者を増やすための取り組みと、②創業希望者が創業しやすい環境を整備する取り組みが必要になります。

創業を思い立ってから実現するまでの道のりは平坦なものではありません。事業計画や資金調達、販路開拓、各種届出など、創業に向けてクリアしなければならないハードルはたくさんあります。

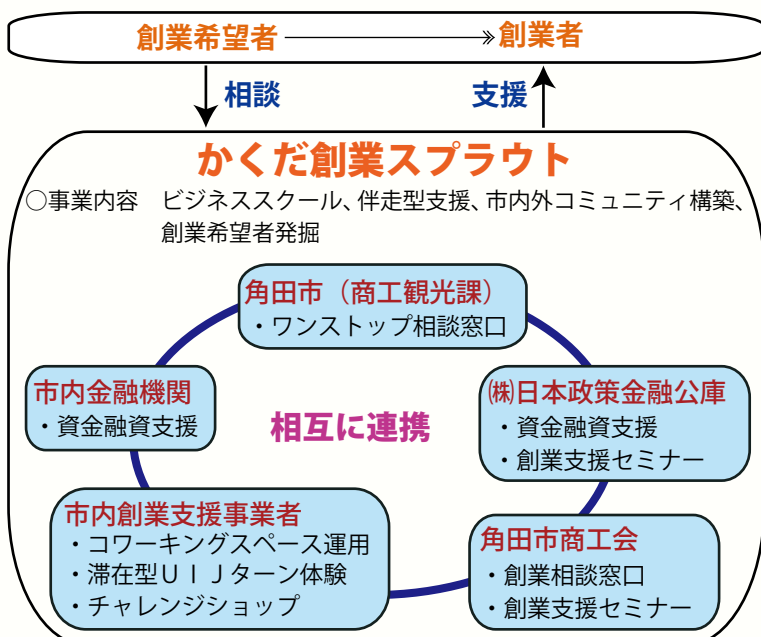
## 3 かくだ創業スプラウトの設立

かくだ創業スプラウトは、創業支援事業を実施し、創業希望者のアイデア段階から創業開始段階までその者のステージにあわせた切れ目のない支援により、確実な創業を確保していきます。

具体的には、市商工観光課にワンストップ窓口を設置し、経営・財務・人材育成・販路開拓など創業するまでの基礎知識を学ぶビジネススクール、事業化するための課題・競合相手の調査などの創業するためのノウハウについて個別相談する伴走型支援、資金計画や資金調達を支援する資金融資支援、本格的な店舗等経営に向けた経営ノウハウ等を習得するチャレンジショップなど、創業希望者の相談内容やレベルに応じた支援を行います。



### 創業支援事業イメージ図



### 創業者に対する国の支援措置

- ①株式会社を設立する際、登記に係る登録免許税が軽減  
 資本金の0.7%→0.35%  
 最低税額は15万円→7.5万円
- ②無担保・第三者保証人なしの創業関連保証枠の拡充  
 創業関連保証枠1000万円→1500万円
- ③創業関連保証の特例  
 創業関連保証の利用対象  
 事業開始2ヶ月前→6ヶ月前

10月は  
3R推進月間

スリーアール  
**3R**

を実践しよう！

3Rとは、「Reduce (リデュース)・Reuse (リユース)・Recycle (リサイクル)」の3つの英語の頭文字をとって作られたごみ減量やエネルギー節約のキーワードです。

3Rは順番が大切です



①使う資源やごみの量を減らしましょう

- ☞マイバッグで買い物をする
- ☞詰め替えのできる製品を選んで買う
- ☞必要のない包装は断る
- ☞食料品などの買い過ぎに注意する

②使えるものは繰り返し使いましょう

- ☞不用になったものを人に使ってもらおう
- ☞壊れても修理して大切に使う
- ☞他の用途がないか考えてみる

③使い終わったものを資源として再利用しましょう

- ☞分別ルールを守る
- ☞市の資源物収集やスーパーマーケットの店頭回収を活用する
- ☞再生して作られた製品を利用する
- ☞生ごみは堆肥にして家庭菜園に利用する

【問い合わせ】生活環境課(☎63-2118)、すばらしい角田を創る協議会(生涯学習課内・☎63-2221)

受講料は市が全額助成

## 防災士 養成研修講座 受講生募集！！



▲各分野の著名な講師陣による授業の様子



▲ワークショップで避難所の開設と運営を話し合う受講生

市では、地域防災力の向上を図るため、自主防災組織や事業所などで防災リーダーとしての役割を担う「防災士」の養成を推進しています。「防災士養成研修講座」は平成26年度より3年間の計画で実施しており、角田会場での実施は今年度が最後になります。

- ◆日時 ①12月10日(土)午前8時30分～午後7時  
②12月11日(日)午前8時50分～午後5時50分  
※2日間とも受講の上、2日目に実施する試験に合格すると資格を取得できます。
- ◆会場 市役所301会議室(東庁舎3階)
- ◆対象 次のいずれにも該当する方  
①市内に住所を有する方、または市内の事業所等に勤務している方  
②市内の自主防災組織や市内の事業所等において防災士として防災活動に貢献する意欲のある方
- ◆定員 50人(申し込み多数の場合は抽選)

- ◆受講要件 ①受講前に配布する教材で穴埋め式のレポートを完成させ、講座当日に提出すること②「普通救命講習」を3年以内に受講し、修了証を取得していること(※未受講者を対象に11月20日(日)・27日(日)に普通救命講習を開催します)
- ◆募集期間 10月5日(水)～21日(金)
- ◆申し込み方法 防災安全課に備え付け(市ホームページからもダウンロード可)の申込書を提出してください。  
※講座受講料、資格取得試験受験料、資格認証登録料(4万円)は市が全額助成します。

【問い合わせ】防災安全課(☎63-2123)



## 福島県石川町の子どもたちと 姉妹都市交流

9月4日、石川町の子どもたちが訪れ、角田市の子もたちと交流しました。郷土資料館で両市町の歴史的なつながりについて学んだ後、はやぶさまつりへ。一緒に科学体験や工作などを楽しみました。



## 楽しく科学にふれあう屋台村 「はやぶさまつり」開催

9月4日、スペースタワーコスモハウスで「はやぶさまつり宇宙っ子科学屋台村」が開催されました。会場には簡単な実験や工作などができるブースが並び、子どもたちは楽しみながら科学とふれあいました。



## 高齢者がスポーツで交流 シニアスポーツ大会

9月2日、シニアスポーツ大会が開催され、参加者約50人はグランドゴルフとペタンクを楽しみました。市老人クラブ連合会の伊藤会長は「老人クラブで一緒に楽しい時間を過ごしませんか」と話していました。



## 多数の親子連れで賑わう JAXA一般公開

9月4日、角田宇宙センター一般公開が開催され、2,548人が来場しました。かんたん工作教室などは多数の親子連れで賑わい、JAXA研究者による講演会は3回とも立ち見が出るほどの盛況ぶりでした。



## 食事の大切さについて学ぶ 食育講演会が開催

8月27日、市民センターで神戸女子大学の坂元美子准教授による食育講演会が開催されました。中高生対象の第1部は73人、保護者対象の第2部は94人が日頃の食事の大切さについて学びました。



## 大きな災害に備えて 枝野小学校で総合防災訓練

9月4日、角田市総合防災訓練が枝野小学校で開催され、住民や関係機関など約700人が参加しました。震度6強の地震が発生したことを想定し、避難所の開設や炊き出し、救出救護などの訓練が行われました。





## 住みよい地域社会の実現に貢献 角田市生活学校が全国表彰

9月1日、角田市生活学校（会員44人）が市長を表敬訪問しました。マイバック持参のごみ減量や子育て支援事業などに組み地域に貢献してきたとして、あしたの日本を創る協会より表彰されました。



## 明るいまちづくりへ 東北電力(株)より寄贈

9月8日、東北電力株式会社から「地域社会の明るいまちづくりに向けた取り組みの一助にして欲しい」とLED防犯灯10基が寄贈されました。今後、市内で要望のあった箇所に設置していきます。



## 華やかに 「歌謡・民謡の祭典」開催

9月4日、かくだ田園ホールで角田市文化協会主催の「歌謡・民謡の祭典」が開催され、約400人が来場しました。カラオケの歌にフラダンスがうまく調和された場面には多くの方から拍手が沸き起こりました。



## 成功の秘訣を学ぶ 道の駅整備研修会が開催

9月11日、かくだ田園ホールで、道の駅研修会が開催され、200人弱が参加。講師のけんもつ まさゆき 剣持雅幸さんは「道の駅を活用した地域産業化」について、ほり え じゅんいち 堀江順一さんは「道の駅もてぎの取り組み」について、話されました。

## 祝 夫婦そろって90歳



八島忠二様、清子様ご夫婦(西根3区)へ、8月28日に大友市長から祝詞と特別敬老祝金が贈られました。

佐藤源藏様、セツ子様(前沖第1)へ、8月28日に大友市長から祝詞と特別敬老祝金が贈られました。



## 道化師たちが繰り広げる パフォーマンスマンスショー

9月18日、角田市芸術文化振興会主催の「道化が語るものがたり」が公演され、ドリアンすけがわ 助川さん、ピクルスたむら 田村さんとともに角田市在住のもりあやこ 森文子さんが共演し、音楽とパントマイムのショーが行われました。



第31回

風呂のぬくもり

角田市文化協会 会長 玉手 富士夫

朝晩、大気が冷え込んで風呂が恋しい季節に入った。6、70年前のわが家のお風呂は、かまどの上に鉄釜を備え、下から薪などをたいて沸かしたものだ。『五右衛門風呂』と呼ばれた。石川五右衛門が釜ゆでの刑に処せられた時に用いたという俗説から、こう呼ばれたらしい。

この風呂は豆殻、廃材など燃える物はほとんど燃やせる。経済的な風呂なので、この地に多く広まった。反面、厄介な点もある。浴槽は底部も周りも鉄製で、薪が燃えている間は熱くて入れない。また、入浴時、水面に浮かぶ、熱さ予防の底板を踏んで下に固定させなくてはならない。これがなかなか面倒だ。「足で操るがうまくはまんねえ」と大人はぼやいた。上手なのは身体が柔らかな子どもだった。当時の風呂たきは子どもの仕事だった。親たちが野良仕事から帰宅するのは夕闇が迫る頃だったからだ。薄暗くなる前、この風呂場からも煙が立ち上った。風呂と子どもは切っても切れない関係にあった。風呂場は燃料も湯船も昔とはすっかり様変わりした。ポタン一つでお湯になり、煙を浴びなくていい。「母ちゃん、お湯がぬるくなった。火、たいてけら」。戸外に建つ風呂場から大声で、その度、お願いしたものだ。「分かったあ。すぐに行くがら」と母の返事が届く。昔、風呂場と母屋の間に家族のぬくみの声が響いた。風呂の発達であのホットラインは途絶えてしまった。

おたよりコーナー

AZDAS  
アズダス

「アズダス」は「案出する、思い出す」意の角田弁

おたより大募集!

みなさんからの投稿をお待ちしています。

宛先は 〒981-1592

角田市角田字大坊41

角田市役所 広報かくだ行

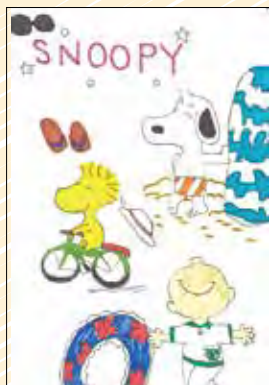
Eメールは

koho@city.kakuda.lg.jp

※投稿の際は、投稿者の住所、氏名、電話番号、ペンネーム(希望者のみ)を明記してください。



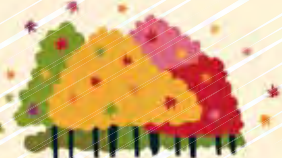
「ロケットとレインボーブリッジ」 峰聖さん



坂津田 Y・Yさん



「雫の彩り」 一炊の夢さん



佐倉 本田貞子さん

朝4時に起こすと2人とも喜んで起きて出掛けて行った。なかなか帰って来ないので心配していると、7時半を過ぎた頃、元気な声で帰ってきた。カブトはいなかったが、満足そうだった。さとちゃんはカブトを自分の手で捕らせてやりたかったそうで、また連れて行く約束していた。

夜中にさとちゃんが帰ってきて、私もちょうど目が覚め、「なーんだ遅いごだ。子どもたち待ってたんだぞ」と言ったら、さとちゃんはカブトが入った虫かごを持っていた。会社の友達が教えてくれた場所と一緒に捕ったそうだ。明日の朝、子どもたちをそこに連れて行くとのこと。

さとちゃんとの約束  
6歳の男の子と4歳の女の子、さとちゃんの弟の子どもたちが「今日さとちゃんと虫捕りに行くんだ」と虫かごを持って泊まりにやって来た。そのさとちゃんが仕事で帰ってこない。「さとちゃん遅いなあ」。子どもたちは9時半頃まで待っていたが諦めて寝たようだ。

かくだ田園ホールからの

# お知らせ

かくだ田園ホールでのイベント・企画に助成します  
【平成28年度下半期（10月～平成29年3月催事対象分）】

角田市芸術文化振興会「うえいく」では、平成28年度にかくだ田園ホール（以下「田園ホール」）を活用した文化振興事業を行う団体に、「芸術文化事業助成金」を交付します。

◆助成の対象となる団体（次の全てを満たす団体）

- (1) 活動の中心が市内にある
- (2) 非営利の文化団体である
- (3) 政治・宗教活動を行っていない
- (4) 市から他に補助金などの助成を受けていない

◆助成の対象となる事業（次の全てを満たす事業）

- (1) 「田園ホール」を主な会場とする事業
- (2) 市の芸術・文化の振興に資する事業
- (3) 事業の参加者（観客・出演者・出品者）が主催者の構成員や会員のみであるなど、限定範囲を対象とする事業でない
- (4) 営利を目的とする事業でない

◆助成金額 5万円を上限として予算の範囲内で決定（10団体を予定）

◆申し込み期間 10月3日（月）～28日（金）

◆申請方法 所定の申請書により申請を行い、書類審査などを経て助成額を決定します



## かくだ田園ホール

10/26 (水) 毎月第4水曜日開催！  
かくだ田園シネマ

上映時間 ①午後2時 ②午後7時

上映作品 「無法松の一生」  
1943年公開(78分)

料金 1回500円(全席自由)

★上映後に映画塾を開催します。映画解説と稲垣浩監督の他作品を紹介。

★かくだ田園シネマ5回鑑賞で1回無料になるスタンプカードを配布中。

市民センターで前売券発売中！

10月9日(日)午後2時開演

～名ジャズドラマーのドンモイエがやってくる～

生活向上委員会2016コンサート

一般 前売券 2,500円

24歳以下 前売券 1,000円

### 今の特集コーナーの紹介

図書館では、毎月テーマを決めて特集コーナーを設けています。

#### 一般書特集コーナー

本の中で、作る・味わう  
「食」を読む



食への思いは実に多様。さまざまな著者の、食べ物や食事をテーマにしたエッセイや小説を紹介。

#### 児童書特集コーナー

読んでるうちにあなたが空いちゃうかも！  
おいしい話



食欲の秋にちなんで、お菓子や料理、パティシエやレストランなどが登場する物語を集めました。



## 図書館だより ☎63-2223

<http://kakudacity-library.la.coocon.jp/>

#### 開館時間

- 火曜日～金曜日 午前10時～午後6時
- 土曜日・日曜日 午前10時～午後5時

#### 図書館カレンダー 10月

日	月	火	水	木	金	土
						1
2	3	4	5	6	7	8
9	10	11	12	13	14	15
16	17	18	19	20	21	22
23 30	24 31	25	26	27	28	29

■は休館日です。

#### おはなし会

ちびっこおはなし会

10月12日(木)  
午前11時から

みんなのおはなし会

10月22日(土)  
午後3時から

図書館からのお知らせ  
10月8(土)に「図書館まつり」を開催します。

《子ども図書館のコーナー》

◆木の実の工作 ◆点字でつくる秘密のメッセージ ◆おはなし会 ◆しかけ絵本展示コーナー

《市民センター内》

◆演奏とお話の会(午前の部、午後の部) ◆リサイクル市

《図書館2階》

◆伴大納言絵巻／鳥獣戯画複製展示

※詳細は、図書館カウンターで配布するチラシ、または図書館ホームページでご確認ください。

# 広報かくだ特製「応援小旗」を作って応援に！

平成28年 **11月6日** (日)  
**角田市総合体育館前**  
**am10:00 START** 小雨決行

# 宮城県角田市 第29回 阿武隈リバーサイド マラソン大会

阿武隈リバーサイドマラソン大会に、手作りの小旗を持って応援に行きましょう！

## 材料・用意するもの

- ・新聞広告2枚(40cm×50cmくらいの大きさで、なるべく紙質の厚いもの)
- ・はさみ
- ・カッターナイフ
- ・のり
- ・ものさし

## 作り方

- ① 新聞広告を端から細かく折るように丸めます。丸めた棒の直径が8mmから10mm程度が目安です。丸めたら、端をのりづけしてとめます。
- ② 棒の両端を切り落とし、40cmの棒を作ります。小旗をつける棒のできあがり。
- ③ 左のページ(13、14ページ)を取り外したあと、切り取り線を切ります。
- ④ 切り離したら、のりしろ部分を軽く折り、のりしろ部分全面にのりを塗ります。
- ⑤ のりしろの外側の端に②でできた棒を置き、④で入れた折り目まで巻いて完成です。もう一本も同様につけてみましょう。



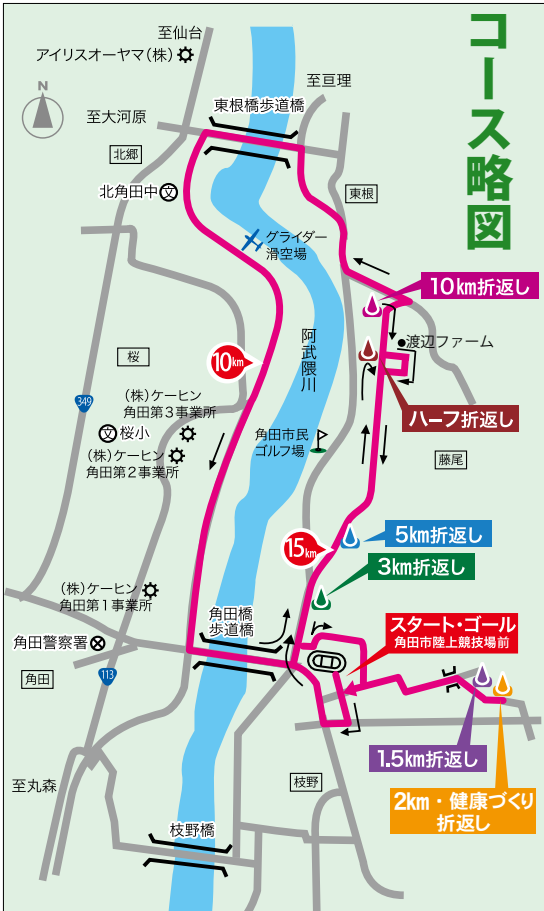
## 交通規制にご協力お願いします

大会当日は、県市道の交通規制が行われます。通行の際にはご不便をおかけしますが、ランナーの安全と大会の円滑な運営のため、皆様のご協力をお願いします。  
 また、一部コースの変更に伴い、新たに規制される区間があります。事前にコース付近に看板を設置しますのでご確認ください。  
**【問い合わせ】総合体育館 (☎63-3771)**

## 交通規制



## コース略図





あぶくまの風がひとつの笑顔になる日

宮城県角田市  
第29回 **阿武隈リバーサイド  
マラソン大会**

**がんばれ〜!!!**



のりしろ

のりしろ



**abukuma**  
**river side**  
**marathon**



**abukuma**  
**river side**  
**marathon**



# 郷土資料館 秋の催し

## 昭和の暮らし

～見て聞いて触れて楽しむ懐かしの昭和～



期間 11月13日(日)まで  
 時間 午前9時～午後4時30分  
 ≪主な展示資料≫  
 道具…箱枕/足踏みミシン  
 家電…蓄音機/真空管ラジオ  
 雑誌…平凡/明星/婦人雑誌  
 角田商店街…広告チラシなど  
 阿武急…開通記念切符  
 ≪体験≫  
 蓄音機で音楽を聴く/昔の雑誌を読む/箱枕の寝心地/昔のおもちゃ



うじょうてい よいあか  
**氏丈邸の宵灯り《邸内夜間開放》**  
 ～100年昔の秋の夜に  
 タイムスリップ～

期間 10月12日(水)～15日(土)  
 時間 午後5時～8時



こ  
**十三夜 箏のしらべ**  
 ～箏のしらべ 十三夜の観月～

日時 10月16日(日)  
 ①午後6時 ②午後7時  
 定員 各回50人(要事前申し込み)  
 演奏 箏Pleiade游 山本麻佐子



**氏丈寄席落語会**  
 ～落語でわかる江戸の暮らし～

日時 10月22日(土)  
 ①午前9時30分 ②午前11時  
 定員 各回50人(要事前申し込み)  
 演者 東北学院大学落語研究会OB

**入館料無料・参加費無料**

【問い合わせ・申し込み】郷土資料館 (☎62-2527)  
 【期間中の休館日】月曜日(祝日は開館)・10月11日(火)

● **角田児童センター内**  
 開放日 平日の午前9時～11時30分  
 ≪ここのコーナー≫  
 保健師が子育ての悩みや疑問にお答えします。  
 日時 10月17日(月)午前10時～11時30分  
 場所 角田児童センター  
 対象 生後3カ月～4歳のお

10月のちびっこ広場開放日

日	月	火	水	木	金	土	日
						1	2
2	3	4	5	6	7	8	9
9	10	11	12	13	14	15	16
16	17	18	19	20	21	22	23
23	24	25	26	27	28	29	30
30	31						

□ は午前と午後、□ は午後  
 ☆印は赤ちゃん広場(午前) 対象: 生後3カ月～1歳まで  
 ☆印はすくすく広場(午前) 対象: 1歳児  
 午前 9時30分～11時30分 / 午後 1時30分～3時30分

● **ウエルパーク内**  
 田児童センターを開放します。  
 ≪各種広場≫  
 幼児親子の遊び場としてウエルパークちびっこ広場と角田児童センターを開放します。  
**子育て支援センター**  
 ☎62-4360



● **スポーツフェスティバル in かくだ**  
 日時 10月10日(月)午前9時30分～午後3時  
 場所 総合体育館、交通公園など  
 内容 NECロケッツOB・OGによるバレーボール教室(午前のみ)、トランポリン・ピンポン・バスケットボールなどのスポーツ体験(午後1時から)、体力測定  
 対象 小学生以上  
 参加料 無料  
 準備物 運動できる服装、屋内シューズ  
 問い合わせ 地域振興公社 (☎63-3789)

※毎月発行の子育て支援センター「にこにこ便」は、各児童館(センター)やウエルパークなどに設置しています。また市ホームページでもご覧になれます。  
 ≪各児童館(センター)開放日≫  
 日時 10月13日(水)・27日(水)午前9時30分～11時  
 対象 市内の幼児親子  
 問い合わせ 各児童館(センター)

子どもと保護者  
 子育て支援センター

## 広報かくだ 1月号の表紙を飾る写真を募集します!!

# 写真募集

**形式** 800万画素以上で、ファインモードで撮影したもの。  
**提出方法** デジタルデータ (CDやDVD、またはメールに添付) を秘書広報室へ提出。  
**締め切り** 11月18日(金)  
**規定** ①他者の諸権利を含む作品は、撮影および撮影後の公表についての許可を得ること②市内で平成27・28年中に撮影した写真③表紙に採用された写真の著作権・使用権は角田市に帰属する④1人3点まで応募可。合成や加工、組写真などは不可⑤作品は未発表のものに限り、返却不可。  
**その他** 応募のあった写真を審査して掲載の可否を決定します。▶表紙に掲載する場合は本人へ連絡いたします。▶年数回の掲載を予定しています。

【申し込み・問い合わせ】秘書広報室 (☎63-2191) E-mail [koho@city.kakuda.lg.jp](mailto:koho@city.kakuda.lg.jp)

かくだ！ほろ酔いまつり  
お買い物とほろ酔いめぐり

日時 10月15日(土)午後5時～  
8時30分まで受け付け(雨  
天決行)

受付場所 角田市商工会、郷  
土資料館南側、角田駅  
内容 市内3ブロックの飲食  
店などを5店回るスタンプ  
ラリー。全部回ったら商工  
会で抽選会(午後10時まで)

参加料 前売券3000円、  
当日券3500円(受け付  
けで飲食チケットと引き換  
え)

問い合わせ 角田市商工会  
(☎62-1242)

### 角田市保健福祉まつり

日時 10月16日(日)午前9時30  
分～午後1時30分

場所 ウエルパーク

内容 参加団体の保健、福祉  
活動の成果紹介・展示・体  
験、健康チェック、百歳体  
操の実技、児童絵画展、椿  
の湯解放、豚汁無料提供  
(1000円程度の募金をお  
願いします)など

問い合わせ 社会福祉協議会  
(☎63-0055)

### 第31回かくよう祭

日時 10月22日(土)午前9時45  
分～午後1時50分

場所 角田支援学校

内容 各学部によるステー  
ジ発表、児童生徒の作品や学  
習の様子が分かる展示、作  
業学習作品などの即売  
※昼食などの販売はありません。各自ご準備ください。  
詳細はホームページをご覧  
ください。

問い合わせ 角田支援学校  
(☎63-2555)

### 第11回とくら祭り

日時 10月23日(日)午前10時～  
午後2時30分

場所 小田自治センター

内容 ステージ催事、地場産  
品直売、ピザなどの販売、  
とくらマラソン・ウオーキ  
ング、豚汁・もちの振る舞  
い(500食限定)  
※とくらマラソン・ウオーキ  
ングは申し込みが必要

問い合わせ とくら祭り実行  
委員会(小田自治センター  
内・☎62-4292)

### 第44回角田コーラス フェスティバル

日時 10月23日(日)午後0時30  
分開演

場所 かくだ田園ホール

内容 市内コーラスグループ  
の合唱発表  
特別出演 えすこゴスペル  
「e☆GG(エッグ)」  
入場料 無料  
問い合わせ 生涯学習課(☎  
63-2221)

### 特定健診結果が 分かる会

日時 10月29日(土)午前9時30  
分～10時30分(午前9時受  
け付け)※申し込み不要

場所 ウエルパーク

内容 保健師・管理栄養士が  
健診結果を分かりやすく説  
明します。  
※8～9月に開催した内容と  
同じ内容です。

対象 市内にお住まいの方  
※30代の健診・後期高齢者健  
診を受診した方、社会保険  
の方も参加可。

参加料 無料

持ち物 健康診査結果通知表、  
体成分測定結果表、筆記用  
具、眼鏡など

### かくだ酒まつり

日時 11月5日(土)午後5時～  
8時

場所 仙南シンケンファクト  
リー

内容 地酒、地ビール、オリ  
ジナル梅酒の3つのカテゴ  
リーでの引き酒競技会。終  
了後交流会(3酒飲み比べ、  
カクテルコーナー、おいし  
いかくだ店による料理コー  
ナーなど)

参加費 5000円(事前に  
チケット購入が必要。チケ  
ットは現在予約受付中)

受け付け・問い合わせ 仙南  
シンケンファクトリー(☎  
61-1150)

### 阿武隈天文同好会 星空観望会 (毎月第1月曜日開催)

日時 11月7日(月)午後7時

場所 角田駅前広場

観望内容 「月・天王星・海王  
星と秋の星座」

問い合わせ 阿武隈天文同好  
会豊川(☎55-2683)

### えすこホールからのお知らせ

#### 日野皓正 Special Live vol.3

第一線を走り続けるジャズトランペッター  
日野皓正のスペシャルステージ！シンガー綾戸  
智恵とピアニスト大西順子、ビッグなゲストが出  
演する濃密なステージをご堪能ください。

▶日時/11月11日(金)19時開演(18時30分開場)  
▶チケット/一般5,000円 U-24 2,500円



Hironori Terumasa

お問い合わせ

☎ 0224-52-3004

http://www.ezuko.com/  
柴田郡大河原町字小島1-1

info@ezuko.com

### 第59回角田市民文化祭

開催日 11月1日(火)～3日(木・祝)  
場所 市民センター研修棟、かくだ田園ホール  
内容 開会式(1日・午前10時) 企画展・作品展示会・  
華道展(1日～3日・午前9時～午後4時 ※最終  
日は午後3時まで) 芸能発表会(3日・午前9時  
30分)、茶席(3日・午前10時) など



【問い合わせ】火・金の午後1時30分～4時30分  
角田市文化協会(☎63-5281)



**ウエルパーク  
コンサート**

日時 11月10日(木)午後0時30分〜1時  
場所 ウエルパーク  
内容 山中真紀氏と村岡雅子氏によるソプラノと電子ピアノ演奏で、童謡・日本歌曲・外国歌曲など  
問い合わせ ウエルパークコンサート実行委員会(☎61-1185)

**シルバー人材センター  
入会説明会**

日時 10月12日(水)午後2時  
場所 シルバー人材センター  
対象 60歳以上の健康で働く意欲とボランティア精神を抱く方  
申し込み シルバー人材センター(☎63-5112)

**市民ゴルフ場  
レディーススイーク**

日時 10月23日(日)〜29日(土)  
場所 市民ゴルフ場  
内容 女性ゴルフアールの利用促進を図るため、期間中コース使用料を500円割引きます。  
対象 女性ゴルフ愛好者(9

ホール・18ホール利用者) 問い合わせ 市民ゴルフ場(☎63-5971)

**宮城県立視覚支援学校  
「学校公開」**

日時 10月20日(木)午前10時〜午後3時(要事前申し込み)  
場所 宮城県立視覚支援学校  
内容 公開授業、視覚補助具や点字などの紹介、全盲・弱視体験  
申し込み 10月13日(木)まで、宮城県立視覚支援学校(☎022-234-6333)

**平成28年度大河原商業  
高等学校文化祭**

日時 10月22日(土)午前9時30分〜午後2時  
場所 大河原商業高等学校  
内容 ステージ発表(吹奏楽部、ギター部など)、展示、模擬店、販売実習など  
問い合わせ 大河原商業高等学校(☎52-1064)

**自衛隊採用説明会**

日時 11月5日(土)午後1時〜3時  
※事前予約不要。都合のいい時間にお越しください。

場所 自衛隊大河原地域事務所(大河原駅前オーガビル1階)

**じんじんの  
岡野点**

日時 10月19日(水)午前11時〜日暮れまで  
場所 岡駅前広場  
内容 素焼きの茶碗に絵付けし、楽焼きで焼き上げます。希望者は自作の茶碗でお茶を楽しめます。野点以外にも楽しいイベントが...。  
料金 お茶碗代1500円、野点お席代300円  
問い合わせ えぞこホール(☎52-3004)



非日常の岡駅が楽しめます。

**募 集**

**平成29年角田市成人式  
参加者**

日時 平成29年1月8日(日)午前11時  
場所 かくだ田園ホール  
対象 平成8年4月2日〜平成9年4月1日生まれの市内在住者。角田市に住民登録がない方で出席を希望される方は申し込みが必要。  
申し込み 11月18日(金)まで、生涯学習課(☎63-2222)または最寄りの自治センター

**日本語講座(後期)  
受講生**

日時 10月6日〜平成29年3月16日の毎週木曜日 午前10時〜正午  
場所 ウエルパーク  
内容 簡単な日本語学習  
対象 市内および近隣市町の外国人  
受講料 1000円(市外在住者は1500円)  
託児 あり(無料)  
申し込み 政策企画課(☎63-12112)

**10/1 より市のアドレスが変わりました**

「miyagi」が「lg」(エル・ジー)に変わりました。

■メールアドレス  
変更後 \*\*\* \*\*@city.kakuda.lg.jp

■ホームページアドレス  
変更後 <http://www.city.kakuda.lg.jp/>

※アドレス帳などに登録されている方や迷惑メール用フィルタを利用されている方は変更をお願いします。

【問い合わせ】総務課 (☎63-2111)

**「親子宇宙教室」参加者を募集します**

日時 11月19日(土) 午前11時〜正午  
場所 市民センター202会議室  
内容 理科教育支援プロジェクト「熱の伝わり方」  
講師 三菱電機人材開発センター特別講師 坂井 英明 氏  
対象 小学生の親子・先着30人  
参加料 無料

※10月10日(月)から予約受け付け

【問い合わせ】スペースタワー・コスモハウス (☎63-5839 火曜日定休)



**平成29年度  
 市立幼稚園入園児童**

対象 来年度入園の4、5歳児

願書配布 10月14日(金)から各幼稚園で配布

願書受付 11月2日(水)～11日(金)午前9時～午後4時、各幼稚園窓口で受け付け

問い合わせ 枝野幼稚園(☎63-1148)、西根幼稚園(☎65-2571)

**健康づくり  
 ウオーキング参加者**

① 横倉地区健康づくりウォーキング大会・約7km

日時 10月8日(土)午前8時45分～9時受け付け

集合場所 横倉自治センター

参加料 無料

※申し込み不要

問い合わせ 横倉自治センター(☎62-2314)

② 角田市保健福祉まつり健康づくりウォーキング・約4km

日時 10月16日(日)午前9時～9時30分受け付け

集合場所 ウエルパーク

参加料 無料(申込者先着100人に参加記念品あり)

申し込み 10月13日(木)まで、

健康推進課(☎62-1192)

③ 小田地区とくらウォーキング大会・約3.5km

日時 10月23日(日)午前8時30分～9時30分受け付け

集合場所 旧小田小体育館

内容 「とくら祭り」のイベントの一つとして開催し、斗蔵山を登ります。参加者には斗蔵山にて健康を祈願した「特製御札」を贈呈します。

参加料 500円(保険料込み・当日支払い)

申し込み 10月7日(金)まで、指定の参加申込書に記入し、直接またはファクスで、とくら祭り実行委員会(小田自治センター内・☎62-4292)

※申込書は小田自治センター、総合体育館、温水プール、ウエルパークにあります。

④ 西根地区健康ウォーキング

日時 10月28日(金)午前8時30分～9時受け付け

集合場所 西根自治センター

参加料 無料(おもてなしがあります)

※申し込み不要

問い合わせ 西根自治センター(☎65-2111)

⑤ 北郷地区健康ウォーキング

日時 11月12日(土)午前8時30分～9時受け付け

集合場所 北郷自治センター

コース 北郷神社巡りコース(深山神社ほか)

参加料 無料(おもてなしがあります)

申し込み 11月7日(月)まで、北郷自治センター(☎68-2111)

約5km

準備物 動きやすい服装(天候により雨合羽)、運動靴、飲み物、タオル、お持ちの方は健康ポイントカード

※健康ポイントをためたくカードポイントに交換可。

※小雨決行です。

《共通》

準備物 動きやすい服装(天候により雨合羽)、運動靴、飲み物、タオル、お持ちの方は健康ポイントカード

※健康ポイントをためたくカードポイントに交換可。

幼児の子育て講座お弁当づくり参加者

日時 10月26日(水)午前9時30分～正午

場所 ウエルパーク

対象・定員 3歳～就学前の幼児とその家族・先着10組

参加料 大人400円、子ども200円(材料代・当日集金)

持ち物 各自のエプロン、三角巾、1組につき米1合、各自のお弁当箱・箸

申し込み 10月19日(木)まで、子育て支援センター(☎62-14360)

角田どんぶりコンテスト(どんぶりレシピ)

募集作品 お米の魅力が活き、角田をイメージした創作どんぶり

応募資格 審査会当日に会場で調理可能な個人または団体(事前にレシピ提出必要)

審査会 11月27日(日)・市民センターで開催。金賞(角田共通商品券3万円と副賞)、銀賞(角田共通商品券2万円と副賞)、銅賞(角田共通商品券1万円)

レシビ応募 10月26日(水)まで、商工観光課(☎63-2120)

歴史探訪会参加者

日時 10月23日(日)午前8時～午後5時

集合場所 郷土資料館

訪問先 国府多賀城跡、東北歴史博物館、瑞巖寺

定員 先着33人

参加料 2700円

申し込み 参加料を添えて、郷土資料館(☎62-1252)

7)月曜日・10月11日(火)休館

環境クイズ

問題

再生トイレットペーパー1個分は、1Lの牛乳パック何本分できていますか？

挑戦してみよう！正しい答えが分かるかな？

A: 6本 B: 8本  
 C: 10本



(答えは21ページ)

広 告

有料広告を掲載しています。

**歴史を語る会  
くふるさと伊具の修験道**  
参加者

日時 11月12日(土)午後1時30分～3時30分  
場所 市民センター  
内容 丸森の修験道について、専門家の話を聞きながら座談会形式で深めていく。

定員 30人  
参加料 無料

申し込み 直接または電話で、郷土資料館(☎6212527)月曜日・10月11日(火)休館

**四方山トレッキング**  
参加者

開催日 11月23日(水)  
対象・定員 中学生以上で健康な方・先着30人  
※所要時間3時間の高低差のきついコースです。

参加料 500円(保険料、昼食代)  
申し込み 10月12日(水)から、商工観光課(☎6312120)

**市民ゴルフ場  
無料開放デー参加者**

日時 11月26日(土)  
場所 市民ゴルフ場  
対象・定員 市内在住のゴルフ愛好者・先着80人程度

個人負担 ゴルフ場利用税330円、保険料50円(食堂、売店は別途)

※組み合わせは事務局。コンペ方式はとらずプレーのみ。  
申し込み 10月20日(木)午前9時から、市民ゴルフ場(☎6315971)

**女性医師による女性の健康・医療講座受講者**

日時 10月15日(土)午後2時～3時  
場所 大河原町駅前コミュニティセンター2階

内容 女性がかかりやすい甲状腺の病気について、女性医師が分かりやすく説明  
定員 先着20人  
参加料 無料

申し込み 宮城県健康推進課(☎022121112623)

**がん患者・家族サロン「ひだまり」参加者**

開催日時 11月14日(月)、平成29年1月16日(月)、2月13日(月)、3月13日(月)午後2時30分～4時  
場所 みやぎ県南中核病院

内容 当院医師や看護師による講話、患者さんやご家族

同士の交流

対象 がん患者とその家族  
申し込み みやぎ県南中核病院(☎5115500)



**角田市消防団  
秋季消防演習**

日時 10月16日(日)午前8時30分(第4・5・6・7分団 東根・桜・北郷・西根地区演習)、午後1時30分(第1・2・3分団 角田・枝野・藤尾地区演習)  
場所 角田中央公園内多目的運動場(雨天時総合体育館)  
※演習当日、午前7時にそれぞれ各地区でサイレン・打鐘により団員招集をします。火災と誤認しないようご注意ください。

問い合わせ 防災安全課(☎6312123)

**就学時健康診断**

実施日 10月27日(木)  
受付時間 午後0時30分～1時30分  
場所 総合体育館

対象 来春小学校に入学予定の幼児

問い合わせ 教育総務課(☎6310130)

**給付金の申請受付中**

お手元に平成28年度臨時福祉給付金または障害・遺族基礎年金受給者向け給付金の申請書が届いている方で、まだ申請をされていない方は、早めに申請してください。受付期間は平成29年3月1日(水)までです。なお、該当すると思われる方で申請書が届いていない方など、ご不明な点があればご相談ください。

問い合わせ 臨時福祉給付金対策班(☎6310139)

**赤い羽根共同募金にご協力お願いします**

10月1日(土)から赤い羽根共同募金運動が始まります。ご協力いただいた募金は、町内会活動支援事業、子育て支援事業を始め、在宅老人や障害者の援護事業、福祉施設の整備などに活用されます。皆さんのご協力をお願いします。  
問い合わせ 社会福祉協議会(☎6310055)

広 告

## 相談

### 人権・行政相談

日時 10月19日(水)午前9時～11時30分

場所 市役所1階市民相談室  
 相談員 人権擁護委員、行政相談委員

10月17日～23日は

「行政相談週間」です

総務省では、行政相談制度について広くご理解、ご利用いただくため、この一週間に「行政相談週間」と定め、各種の行事を実施します。

行政相談とは、国の仕事やサービス、各種制度の手続きなどに関して、困っていることや要望したいことなどへの相談に応じ、その解決の促進を図るものです。お気軽にご利用ください。

問い合わせ 生活環境課(☎63-21118)

### 夜間納税相談納付窓口

日時 10月28日(金)・31日(月)午後5時～8時

場所 税務課

問い合わせ 税務課(☎63-2114)

### 思春期引きこもり専門相談 アルコール専門相談

《思春期・引きこもり相談》

日時 10月13日(木)・27日(木)午後1時30分～4時30分

場所 仙南保健福祉事務所  
 対象 思春期の心の問題を抱えた方、引きこもりの状態の方、家族、関係者

《アルコール相談》

日時 10月19日(水)午後1時30分～4時30分

場所 仙南保健福祉事務所  
 対象 アルコールの問題を抱えた方、家族、関係者

※両相談とも予約制です。

問い合わせ 仙南保健福祉事務所(☎53-3132)

### 10月1日～7日は「公証週間」です

私人間の権利・義務を明確にし、争いを未然に防止するのが公証制度です。

遺言、任意後見、離婚(養育費や慰謝料など)や金銭・土地建物の賃借、不動産の売買などの大切な契約は、法務大臣が任命した法律の専門家である公証人が作成した、公

正証書にしておくことをお奨めします。お気軽にご連絡ください。

問い合わせ 大河原公証役場(☎53-2265)

### 性暴力被害者のためのホットライン

県では、「性暴力被害相談支援センター宮城」を設置しています。電話や面接による相談のほか、警察や医療機関などへの付き添い、被害に伴う産婦人科の受診費用の助成などを行っています。一人で悩まずに、まずはご相談ください。

受付時間 月～金曜日・午前10時～午後8時、土曜日・午前10時～午後4時

※日曜祝日、年末年始を除く

問い合わせ けやきホットライン(☎0120-5561460)

### 無料調停相談会

日時 10月15日(土)午前10時～午後3時

場所 市民センター

内容 家庭の問題、離婚、養育費、金銭、土地建物、消費者金融、交通事故、近隣

関係など

※予約不要。秘密は厳守されます。

問い合わせ 大河原調停協会事務局(☎52-2101)

### 法テラス山元 無料法律相談会

日時 10月18日(火)午後1時～4時

※事前予約優先  
 場所 ウエルパーク

内容 弁護士による法律相談  
 問い合わせ 法テラス山元(☎050-3383-0213)

### 行政書士による 無料法務相談会

日時 10月29日(土)午後1時～4時

※事前予約優先  
 場所 角田駅コミュニティプラザ

内容 相続、遺言、成年後見など家族内の諸問題、自転車事故、敷金トラブルなどの民事法務  
 問い合わせ 宮城県行政書士会仙南支部(☎86-3987)



### \*放射線だより\*

#### 水道水

市内の水道水からは放射性物質は検出されていません。(9月7日採取分)

問い合わせ 水道事業所(☎63-0135)

#### 市内農産物放射性物質測定

○キュウリ 不検出(7月25日採取)  
 ○トマト 不検出(7月25日採取)

○日本ナシ 不検出(8月8日採取)

問い合わせ 農政課(☎63-2119)

#### 角田衛生センター

角田衛生センターの排ガスからは、放射性物質は検出されていません。焼却灰のセシウムの値は、210ベクレル/kgです。(9月6日測定)

問い合わせ 生活環境課(☎63-2118)

シリーズ

国民年金

国民年金についての  
お問い合わせは  
ねんきんダイヤル  
(☎05701051165)

年金額を増やしたいとお考えの方に「付加年金」制度

「付加年金」は保険料に上乘せして支払うことで、将来の老齢基礎年金を増やすことができます。

◇対象者 第1号被保険者（国民年金基金に加入中の方を除く）および任意加入被保険者。

◇付加保険料額 月額400円

◇受給額 200円×付加保険料納付月数が年金受給額に加算されます。

年金手帳の再交付について

手帳は、会社にお勤めになるときや、年金の請求手続きの際に使用します。年金手帳を紛失したときなどは、市保険年金課で再交付の申請手続きをしてください。

◇対象者 国民年金第1号被保険者または任意加入被保険者（第2号、第3号被保険者の方は、勤務先または年金事務所）

◇必要なもの 運転免許証など本人確認できるもの、印鑑、納付書など基礎年金番号

休日の水道当番

月日(曜)	業者名	電話番号
8日(土)	㈱高瀬工業	62-4169
9日(日)	仙南工業㈱	62-5757
10日(月)	ホシナ住設㈱	63-1448
16日(日)	佐々木鉄工㈱	62-2303
22日(土)	㈱丸子設備工業	63-2402
23日(日)	㈱高橋設備	62-4519
30日(日)	㈱斎藤管工	62-1506
11月3日(木)	㈱高美住設	62-3017

詳しくは水道事業所(☎63-0135)

市営住宅空き家情報

住宅名	梶賀住宅	金谷住宅
使用料(月額)	16,500円～24,600円	16,400円～24,400円
戸数	1	1

入居申込期間は10月3日(月)から17日(月)までです。申込者多数の場合は、10月20日(木)に抽選会を行います。

詳しくは、建築住宅課(☎63-0138)

運転免許更新日曜窓口

月日	場所	電話番号
10月2日	仙南運転免許センター	53-0111
10月16日		

受付時間は、午前8時30分～9時30分、午後1時～2時です。午前の受付は混雑しますので、午後の利用をお勧めします。

10月の納税等

市県民税	3期分
国民健康保険税	6期分
後期高齢者医療保険料	4期分
介護保険料	4期分
住宅使用料	10月分
上下水道(農集排)使用料	10月分

◎ 納付は口座振替が便利です。

市民課から

一転出届一
転出届は、角田市から他の市区町村に引っ越すときにあらかじめ届けましょう。 外国人の方も手続きが必要です。

詳しくは市民課(☎63-2116)

環境クイズ(18ページ)の答え

**A: 6本** 牛乳の紙パックは上質なパルプからできており、品質の良いトレットペーパーに生まれ変わります。牛乳パックはリサイクルしましょう。  
生活環境課(☎63-2118)

【夜間・休日年金相談】

日時 10月3日(月)・11日(火)・17日(日)・24日(日)・31日(月)午後5時15分～7時、10月8日(土)は午前9時30分～午後4時  
場所 大河原年金事務所

モバイルデータ通信の相談

モバイルデータ通信は、持ち運び可能な無線LANルーターを使ってインターネットに接続するため、回線工事の必要がなく、若い世代中心に広まっています。その一方で、基地局の普及状況や障害物の有無などにより、消費者が利用したい場所では確実に通信できるとは限らない事情もあります。

【事例】インターネットの通信速度が遅くつながらりにくい。広告通りではないので。解約を申し出たら、契約の縛りがあり解約料やルーター代の残額を請求された。契約前には、通信可能エリアが必ず確認し、お試しの機器を借りられるサービスの有無、ない場合には、電波がつかりにくい場合の対応策、解約条件などについて事業者を確認し、申し込みの場合は、広告画面を印刷し、規約を必ず読んで上で判断しましょう。  
問い合わせ 生活環境課(☎63-2118)



# 10月28日からドクターヘリが運航されます

県では、救急医療体制を充実させるため、ドクターヘリを運航します。  
ドクターヘリの概要や運航方法をお知らせします。

## 【ドクターヘリとは】

ドクターヘリは、医療機器などが装備された救急医療用のヘリコプターで、医師や看護師などの医療スタッフが搭乗します。

ヘリコプターは小型であるため、公共施設の駐車場や学校のグラウンドなどを臨時的離着陸場として使用し、救急現場付近に着陸することができます。また、ドクターヘリに搭乗した医療スタッフが、早い段階から治療を始めることができるため、傷病者の救命率向上や、後遺症軽減など効果が期待されています。

ドクターヘリは、県内全域を運航範囲とし、基地病院である仙台医療センター（仙台市宮城野区）と東北大学病院（仙台市青葉区）から交代で出動します。天候などにより安全が確保できないときは、運航ができない場合もありますが、原則として土曜日や日曜日を含め、毎日運航します。

角田市内においては、ドクターヘリの臨時離着陸場として下記の箇所が指定されました。10月28日の運航開始に先立ち、臨時離着陸場のいずれかにおいて実機訓練が実施される場合もありますので、ご承知願います。



## 【角田市内のドクターヘリの臨時離着陸場】 ※9月20日現在

1. 横倉小学校グラウンド
2. 枝野小学校グラウンド
3. 藤尾小学校グラウンド
4. 東根小学校グラウンド
5. 桜小学校グラウンド
6. 北郷小学校グラウンド
7. 西根小学校グラウンド
8. 角田中学校グラウンド
9. 金津中学校グラウンド
10. 北角田中学校グラウンド
11. 旧小田小学校グラウンド
12. 台山公園多目的広場
13. 角田中央公園多目的運動場
14. 角田中央公園多目的芝生広場
15. 角田支援学校グラウンド
16. 角田高校 中島グラウンド
17. 仙台大学 第2グラウンド



【問い合わせ】  
県医療整備課 (☎022-211-2622)  
市健康推進課 (☎0224-62-1192)

# 10月1日からB型肝炎が定期の予防接種に追加

B型肝炎の感染を予防するため、B型肝炎ワクチン接種が定期の予防接種に追加されます。概要をお知らせします。

## 【B型肝炎とは】

B型肝炎はB型肝炎ウイルスの感染により起こる肝臓の病気です。B型肝炎ウイルスは一過性の感染で終わる場合とそのまま感染している状態が続いてしまう場合（この状態をキャリアという）があります。

ワクチンを接種することで体の中にB型肝炎への抵抗力（免疫）ができ、一過性の肝炎を予防できるだけでなく、キャリアになることを予防できます。周りの人への感染を防ぐためにも予防接種を受けることが重要になります。

対象者	平成28年4月1日以後に生まれた者で1歳未満の者
費用	無料
回数	3回
接種時期	生後2ヶ月から生後9ヶ月の間が標準的な接種時期となる（1歳になる前まで定期として接種可能）
接種間隔	1回目…生後2ヶ月以降になったら接種 2回目…1回目接種後から27日以上の間隔をあけて接種 3回目…1回目接種後から139日以上の間隔をあけて接種

生年月日別接種スケジュール（例）※最短の間隔で記載しています

H28. 4. 15 生まれ 定期接種 3回	10/1 <b>1</b>	→	10/29 <b>2</b>	→	3/18 <b>3</b>
H28. 8. 15 生まれ 定期接種 3回	10/15 <b>1</b>	→	11/12 <b>2</b>	→	4/1 <b>3</b>

既に任意で接種開始している場合

H28. 4. 15 生まれ 任意接種 2回 定期接種 1回	6/15 <b>1</b>	→	7/13 <b>2</b>	→	11/30 <b>3</b>
--------------------------------------	------------------	---	------------------	---	-------------------

※注意点

- ・既に任意でB型肝炎の予防接種を行っている場合は、接種した回数分の接種を受けたものとみなします。
- ・平成28年4月1日～平成28年7月31日生まれの方で、B型肝炎の予防接種を始めていない方は、平成28年10月1日から1回目の接種を開始しても差し支えありません。特に4月生まれのお子さんは予防接種スケジュールが過密になりますのでご注意ください。

実施医療機関（角田市医師会分）※宮城県医師会分は県のHPに掲載予定

実施医療機関	住所	電話番号
同済病院	角田市佐倉字上土浮2番地	0224-63-0360
ウイメンズクリニック金上	角田市角田字田町114番地12	0224-61-2001
鈴木医院	角田市角田字大町14番地5	0224-63-2352
丸森病院	丸森町字鳥屋27番地	0224-72-2131
山本医院	丸森町字西62番地1	0224-72-1351

# 健康ひとロメモ

ペットは赤ちゃんの味方か敵か？

阿部内科医院 阿部 文明

情操教育という言葉があります。算数、理科のように答えがひとつしかないものとは対照的に美術作品鑑賞やクラシック音楽鑑賞、そこから自分で絵を描いたりピアノを習ったりし、独創的な感性を育てる教育法です。ペットを飼い一緒に生活するのも子供の成長に役に立つ情操教育の一つだと思います。

もともと家で猫や犬、小鳥などを飼っている方や、赤ちゃんが生まれたのを機にペットを飼いだした方もいるかもしれません。室内で飼っているのが衛生的に問題はない、糞便の始末もきちんとしている、部屋の掃除もまめにしている飼い主の方々は多いと思います。

しかし、それでもペットから可愛い赤ちゃんたちにうつる病気があります。ペット由来のアレルギ―はペットの抜け毛や、乾燥して空気中に飛ぶ糞が原因で発症し、感染症は前述した糞便の他に唾液、ひっかかれた傷、噛まれた部位から寄生虫、細菌、ウイルスがヒトの体内に侵入して発症します。

健康な大人にはうつらなくても、免疫力の弱い子供は感染、発症し重症化することもあります。

室内の掃除で安心するだけでなく、屋外でも犬が散歩するような公園の砂場で遊んだ後や体験型の動物園の帰りは、よく手を洗い、うがいすることを忘れないでください。

ペットは子供たちの家族ではなく、遊びにきた友達程度の距離感がいい感じなのかもしれません。

口移しの餌やりや顔をなめられたりするウエットなスキンシップは感染のリスクが高まることを理解しましょう。ペット自体に清潔感や感染の防止を求めることは難しいのですから、飼い主が正しい知識を持ち、程良い距離感を保ち、ペットと生活することが情操教育の新しいスタイルなのかもしれません。

## 大腸がん検診について

実施地区	キット回収日
角田・横倉・小田地区	10月17日～21日

受診票と検便キットは10月上旬に送付します。申込忘れや申込時と変更がある場合はご連絡ください。8・9月で受けることができなかった他地区の方も受診可能です。

今年度の大腸がん検診は上記日程で終了します。希望者は忘れず受けていただきますようお願いします。

## 子宮頸がん検診について

角田市では子宮頸がん検診を実施しています。

3月の健診意向確認で申込のあった方に対して、9月中旬に受診票をお送りしています。詳細は受診票をご確認ください。申込忘れや申込時と変更がある場合はご連絡ください。

- 対象者／20歳以上の女性(平成29年4月1日時点)
- 期間／9月26日(月)～12月22日(木)
- 実施医療機関／ウィメンズクリニック金上、産婦人科・内科・小児科鈴木医院

■料金／

検診内容	20～74歳までの方		75歳以上の方
	角田市国保	それ以外	
頸部	600円	2,600円	600円
頸部+体部	1,000円	4,800円	1,000円

## BCG接種(集団接種)

とき	受付時間	ところ
10月27日(木)	午後2時～2時15分	ウエルパーク

■対象者／平成28年4月1日～平成28年5月28日生まれ及び平成28年3月31日以前生まれのお子さん(ただし、1歳未満に限る)

- 接種回数／1回
- 料金／無料
- 持ち物／母子手帳、BCG予防接種予診票
- 注意事項／接種後30分ほど会場で様子を見ます。余裕を持って来てください。保護者以外の方が来る場合は、委任状が必要となりますので、健康推進課へご連絡ください。

## インフルエンザ予防接種

今年度も中学3年生、高齢者を対象にインフルエンザ予防接種料金の一部公費負担します。

期間：平成28年10月1日～12月31日

接種回数：1回

接種料金：自己負担額1,500円(市の負担額2,820円)

【実施医療機関】

中学3年生…市内及び丸森町指定医療機関  
(それ以外の医療機関では不可)

高齢者…市内及び宮城県内指定医療機関

(あらかじめ医療機関へご確認ください。)





## ヘルスマイトです

ヘルスマイトは  
食生活改善推進員の愛称です  
季節のレシピ42

### かんたん梅餅



#### 【材 料】(20個分)

- ・もち米：3合、梅干し：4個
- ・カリカリ梅：5個
- ・塩漬けのシソの葉・生のシソの葉：各10枚

#### 【作り方】

1. もち米はといで水を2.4合(米容量の8割)に漬け、20分くらい置く。  
梅干を入れて炊飯する。
2. 炊き上がったら梅を全体に混ぜ、種はとりのぞき、すりこぎ棒でおはぎくらいにつぶす。
3. カリカリ梅はあらみじん切りにして餅にまぜる。
4. 小さめに丸めてシソの葉でくるむ。

#### 【1個分の栄養価(概算)】

エネルギー：88kcalたんぱく質：1.5g  
脂 質：0.2g食塩相当量：0.5g



担当いただいたヘルスマイトは小田地区の小島優子さん

### ヘルスマイトから一言

餅をつくのはちょっと手がかかりすぎるので炊飯器を使い、おはぎのようになると手軽に出来ます。さわやかで、さっぱりとした梅餅を楽しめます。

## + 休日当番医・保険薬局 +

診療時間と処方せん受付時間は  
午前9時～午後5時

月 日	内 科 系 外 科 系	歯 科	保 険 薬 局
9日(日)	☑三澤医院 ☎72-1166 ☒小川整形外科クリニック ☎63-3311	谷津歯科医院 ☎72-1234	サイカ調剤薬局大館店 たまち薬局
10日(月)	☑高山内科胃腸科医院 ☎63-2304 ☒鈴木医院 ☎63-2352	仙南歯科医院 ☎62-2563	コスモ薬局 細川薬局 大町薬局
10月16日(日)	仙南病院 ☎63-2003	大久保歯科医院 ☎62-4084	毛利薬局
23日(日)	金上病院 ☎63-1032	目黒歯科クリニック ☎79-2818	くるみ薬局
30日(日)	☑角田ふれあいクリニック ☎63-0062 ☒丸森町国保病院 ☎72-2131	穴戸歯科医院 ☎63-1670	毛利薬局豊町店 サイカ調剤薬局丸森病院前店
11月3日(木)	☑なのはなクリニック ☎86-3991 ☒笹森整形外科医院 ☎63-3166	竹内歯科医院 ☎62-0880	中央薬局 西仲薬局
6日(日)	金上病院 ☎63-1032	さいとう歯科医院 ☎62-0112	くるみ薬局

- ◆日曜・祝日の診療にあたっては、予定の当番医が希望の診療科目(特に小児科)に対応できない場合があります。
- ◆毎夜間(午後5時30分～翌日午前7時30分)市内の病院を中心に急患診療を行っています。診療科目などの問い合わせは角田消防署(☎63-1011)へ。
- ◆仙南夜間初期急患センター(みやぎ県南中核病院敷地内)(☎51-9986)では、平日午後6時45分から午後9時30分まで受付しています(16歳以上・内科のみ)。

- ◆みやぎ県南中核病院では二次救急の患者さんの受け入れを24時間、365日体制で行っています。
- ◆お子さんの夜間の急な発熱やけがの際は宮城県こども夜間安心コール(プッシュ回線や携帯電話からは☎#8000/プッシュ回線以外やPHSからは☎022-212-9390、毎日午後7時から翌朝午前8時まで)に相談を。

## + 健康診査と健康相談等 +

実施場所はウエルパーク  
(総合保健福祉センター)

区 分	開催日と対象	受付時間 (終了時間)
3～5カ月児健康診査	10月21日(金) (平成28年5月生まれ)	12:00～12:45 (15:30)
1歳6カ月児健康診査	10月28日(金) (平成27年3月1日～4月30日生まれ)	12:00～12:45 (15:30)
2歳6カ月児歯科健康診査	10月12日(水) (平成26年2月26日～4月13日生まれ)	12:30～13:00 (15:30)
3歳児健康診査	11月25日(金) (平成25年4月13日～6月6日生まれ)	12:00～12:45 (15:30)
おたんじょう相談	11月30日(水) (平成27年10月～11月生まれ)	9:15～9:30 (12:00)
心の相談 (専門医が対応)	10月20日(木) 眠れない、気分が落ち込む、落ち着かないなどの相談。家族の相談も可。	予約制
体成分測定・相談	10月18日(火) (18歳以上)	9:00～11:30 (12:00)

- ◆健診当日に都合が悪い場合や体調が悪い場合は、健康推進課(☎62-1192)へ必ずご連絡ください。

- ◆母子健康手帳は、随時(土日祝祭日を除く8:30～17:00の間)交付しています。妊娠届出書と一緒に、マイナンバーが確認できるもの(個人番号カードもしくは通知カードと本人確認書類)を忘れずにお持ちください。



## 結婚おめでとう

平成28年8月  
届け出分・敬称略

- 日下 卓思(白石市)♡中山 亜季(老ヶ崎)  
 加藤 秀樹(平貫下)♡高橋まどか(地藏堂)  
 佐藤 比呂(寺前)♡牛澤 彩(寺前)  
 毛利 博幸(谷地町)♡小関 夏美(新丁東)



## 誕生おめでとう

平成28年8月  
届け出分・敬称略

- |                                            |                                            |
|--------------------------------------------|--------------------------------------------|
| ちかの すずね<br><b>高野 涼音</b><br>(良洋・桜8区・7/30)   | むらた ゆうあ<br><b>村田 結彩</b><br>(和也・後沖・8/2)     |
| てらしま すずは<br><b>寺島 鈴葉</b><br>(懐佑・老ヶ崎・8/5)   | おおわだ えんじゅ<br><b>大和田 苑寿</b><br>(努士・新丁東・8/6) |
| やしほ りん<br><b>八島 凜</b><br>(幸広・高畑南・8/6)      | きくち なぎと<br><b>菊地 椰斗</b><br>(伸行・高畑南・8/9)    |
| まつばら りんか<br><b>松橋 凜花</b><br>(亮・北岡・8/15)    | さとう あさひ<br><b>佐藤 旭飛</b><br>(敏晃・桜1区・8/18)   |
| ほし ゆうと<br><b>星 侑利</b><br>(利幸・桜8区・8/20)     | とりもと げんた<br><b>鳥本 玄太</b><br>(悟史・桐崎・8/21)   |
| わたなべ あさと<br><b>渡邊 暁仁</b><br>(和紀・西根3区・8/22) | さとう かのん<br><b>佐藤 華音</b><br>(敦・西根2区・8/30)   |

人口：総数**30,153人** (前月比-20人)  
 男：**14,912人** 女：**15,241人**  
 世帯数：**11,314世帯** (前月比±0)  
 (平成28年8月31日現在)

### 今月号の表紙

9月3日に角田高校の文化祭が開催され、中庭では全校生徒の制作したエコキャップアートが披露されました。エコキャップとは使用済みのペットボトルのキャップのことであり、それを利用した芸術作品のことをエコキャップアートといいます。

角田高校のホームページ等でキャップの回収を呼びかけたところ、約**28,000個**が集まりました。集めたキャップは、生徒全員で洗浄、色分け、種類分けを行ない、9月1日に一気に並べました。その後、色の調整等をして完成。生徒達は資源や環境に関心を持つ良い機会となったようです。



▲賑わいをみせる角田高校

### こちら編集室...

▶東北太平洋側に初上陸した台風10号は岩手県等に甚大な被害をもたらし、多くの高齢者が犠牲になりました。阿武隈川が流れる角田市でも、台風による大雨などで水害が起こる可能性はあります。準備はしておきたいものです。☺



てらしま たき  
**寺島 正騎**ちゃん(横倉)

平成26年  
10月1日生まれ  
光峰・恭江さんの二男  
「お歌と踊りが大好きな正騎くん♡いつも元気で強い男の子に育ってね!!」



さとう れな  
**佐藤 麗奈**ちゃん(角田)

平成26年  
10月8日生まれ  
裕貴・亜由美さんの三女  
「なにをしても可愛い麗奈ちゃんのごことがみんな大好きです♡これからも元気で素敵に大きくなってね。」



さとう ゆめ  
**佐藤 優芽**ちゃん(梶賀)

平成26年  
10月10日生まれ  
雅之・郁恵さんの長女  
「優芽♡2歳のお誕生日おめでとう!! 大好きなアンパンマンのように優しく元氣100倍に育ってね😊」

## ハッピースマイル

2歳未満のお子さんの写真を募集。2歳の誕生日月の広報に掲載予定です。応募方法は、お子さんの写真と、名前、誕生日、電話番号、コメントを明記して封書で秘書広報室(ページ下部の「編集と発行」を参照まで)お願いします。後日担当が撮影におうかがいします。



さとう にいな  
**佐藤 新菜**ちゃん(尾山)

平成26年  
10月20日生まれ  
一樹・美紗さんの長女  
「元気に大きくなってくれてありがとう♡これからも家族みんなで仲良く過ごそうね♡」



ひらま ゆうき  
**平間 友貴**ちゃん(角田)

平成26年  
10月25日生まれ  
聖治・加菜江さんの長男  
「よく笑い、よく食べ、よく遊び、そんなゆうちゃんが好きだよ。パパ・ママより」



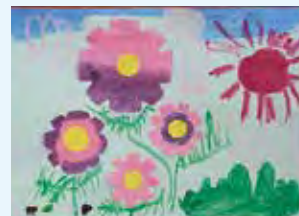
しこだ ゆづき  
**志小田 結生**ちゃん(梶賀)

平成26年  
10月29日生まれ  
賢・里美さんの長女  
「アンパンマン大好きゆうちゃん。これからも元気で笑顔いっぱい育っていきな。」

## 未来の画家さん Painters of Future



東根児童センター  
小島 しゅうと  
**柊斗**さん



『コスモスきれいなあ』



藤尾小学校  
齋藤 さいとう  
**栞愛**さん 4年



『七夕祭り』

