

# 広報かくだ Kakuda

2018  
**8**  
Vol.718



今月の主な内容

- 04 角田市を水害から守る江尻排水機場
- 06 活動量計90日間チャレンジャー募集



# かくだびと

KAKUDA-BITO

## Vol.17

### 自動車の電気屋さん

あしなバッテリー 工場長

あしな 善昭 さん

芦名さんは角田市出身。大河原商業高校を卒業後、車の整備士を目指し専門学校へ進学。15年前に家業である自動車電装業「あしなバッテリー」を受け継ぎました。約10年前には商工会青年部に入部し、地域貢献活動を行っています。



①



②



③



④

①仕事は車の電気システムの修理です。夏場はとくにエアコン修理の依頼が多くあります。エアコンの調子が悪いときはお任せください。  
②③商工会青年部で企画したお化け屋敷の準備作業。かくだ田園ホールで8月25日に開催します（P18に関連記事）。ホールの音響や照明を生かし、音と光で恐怖を演出します。  
④趣味はバドミントン。シニアの部で2度、全国大会に出場した経験があります。

車を通じてコミュニケーションし、人の役に立ちたい

家業は約45年続くバッテリー屋です。幼い頃から両親の働く姿を見て育ち、機械いじりに興味を持ちました。中学生にもなると、自宅工場にある機械を分解したり組み立てたり。機械いじりが好きなのが高じて自動車業界を志しました。自動車専門学校に進み、自動車整備を勉強。卒業後は自動車ディーラーに就職し、整備の仕事に携わりました。4年ほど働きましたが、平成15年に父が亡くなり、家業を継ぐために地元に戻ってきました。

会社は自動車や農機具、重機など車の電気システムの修理を行っています。自動車電装業の技術は日進月歩です。常に新しい技術が生まれてくるので学び続けています。自動車は生活に欠かせないものですが、お客様の大切な車を整備し、感謝の言葉をいただいたときにやりがいを感じています。

#### 田園ホールでお化け屋敷

青年部の主な活動は、どんと祭裸参りやふるさと夏まつ

りなどに来店すること。昨年度、何か新しいことを始めようと話し合いがなされ、さまざまなイベントの企画をたくさん考えました。青年部では意見を否定せず、プラスの方向で話が展開されるので、会議はとても盛り上がりがあります。

山のように出した企画の中から採用されたのが「お化け屋敷」でした。放課後、薄暗い道は怖かったなとか、公園の和式トイレは怖いとか、人によっていろいろな怖さがあります。お化け屋敷ではめいっぱい怖がっていただきたい笑顔で出てきてほしいです。大人も子どもも満足する、そんなお化け屋敷にしたいです。

#### 私たちの仕事を伝えたい

現在、お化け屋敷は手作りで準備を行っており、さまざまな業種で働く青年部の得意分野を生かしながら作業にあたっています。当日はクレールン車や高所作業車など働く車の展示や乗車体験も行います。体験を通して、子どもたちに自動車への興味関心を持ってもらい、私たちの仕事の一部を少しでも伝えることができればと思っています。

# 「道の駅かくだ」開業（来年4月中旬）に向けた準備状況について

角田市長 大友喜助

## 道の駅施設管理運営会社設立準備協議会

（会長・市長）の第2回会議が7月13日に開催されました。この協議会は「道の駅かくだ」を管理・運営する会社を設立するために設置したもので、角田市はじめ会社設立に賛同していただいたみやぎ仙南農業協同組合、角田市商工会、アイリスオーヤマ（株）、イケダ工機（株）、角田精工（株）、光洋工業（株）、（株）大安工業所、高千穂電機（株）、東北アクセス（株）の10団体の代表で構成しています。この会議で設立時取締役・監査役など会社設立の主要な事項が決定され、資本金5813万円で「道の駅かくだ」を管理運営する「株式会社まちづくり角田」は、諸手続きを経て8月末までに設立される運びとなりました。その後ただちに社員（約24人）の募集

を開始する予定です。

道の駅は順調に工事が進み年末までに完成の見込みです。また、農産物などの出荷者協議会（会員161人）の第1回総会が6月8日に開催され、本年度計画として出荷販売量の確保と増加に向けた基盤整備、販売技術の向上などのほか、市外に住所を有する個人・法人が準会員となることのできる規約改正も行いました。先進地視察や宮城県大河原地方振興事務所農業普及指導員のもとで栽培講習会も行われています。冬の道の駅の案内所では市内の観光施設や飲食店などのほか仙南広域の観光も紹介されます。物産販売所では地



▲道の駅かくだ出荷者協議会先進地視察研修会で、栗原市の渡辺採種工場瀬峰研究所を視察（7月5日）

場産品のほか、姉妹都市や銀河連邦の友好都市の物産品も販売します。加工施設では角田産農産物をふんだんに使用したお総菜やおかわ、もち、おにぎり、スポーツ選手向けの「アスリート弁当」などを作ります。フードコートでは、お昼の定番メニューのほかに、石窯ピザや野菜たっぷりの健康食なども提供します。隣接する「かくだスポーツビレッジ」では子ども遊び場を充実させるとともに、健康づくりウォーキングコースを新たに整備します。

### 『食とスポーツと健康』

をテーマとした賑わいの交流拠点施設としての「道の駅かくだ」が、平成31年4月中旬のオープンを目指し、着々と準備が進んでいます。

# お知らせカレンダー

9月		8月																														
2	1	31	30	29	28	27	26	25	24	23	22	21	20	19	18	17	16	15	14	13	12	11	10	9	8	7	6	5	4	3	2	1
日	土	金	木	水	火	月	日	土	金	木	水	火	月	日	土	金	木	水	火	月	日	土	金	木	水	火	月	日	土	金	木	水
幼児保育講演会19、角田市地区対抗ゴルフ大会21	総合防災訓練19	大河原地区特別支援教育研究会児童生徒作品展（～9月3日）19、夜間納税相談納付窓口23、夜間水道料金納付窓口23、まめつこ夏祭り25、3～5か月児健康診査27	夜間納税相談納付窓口23、BCG接種26	少年の主張仙南地区大会19、お話タイム25	にこにこデー25	夜間年金相談24、休日年金相談24	休日納税相談納付窓口23、わくわく星座クラブ20	歩19、みんなのおはなし会15	音と光のお化け屋敷18、かくだ酒まつり18、別冊江戸川流	1歳6か月児健康診査27	思春期・引きこもり専門相談23	シルバー人材センター入会説明会19	無料法律相談会23、心の相談27、体成分相談27	夜間年金相談24	夏休み親子ロケットスクール（～20日）21	無料法務相談会23	シルバー人材センター入会説明会19	アルコール専門相談23、人権・行政相談23	かくだふるさと夏まつり8、親子宇宙教室（～15日）20	夜間年金相談24	交通公園まつり18、枝豆もぎ取り体験（～12日）19、休日年金相談24				英語であそぼうお話し会15、夜間水道料金納付窓口23、3歳児健康診査27	夜間年金相談24		角田矯正展（～5日）19			ウエルパークコンサート	

※詳しい内容は、掲載ページ（■付き数字で表示）をご覧ください。



# 角田市を水害から守る

## 江尻排水機場



江尻排水機場は、水害から農地や市街地を守るため角田市になくてはならない施設です。前回の改築から26年が経過しており、改修が急務となっています。

【問い合わせ】農林振興課（☎63-2119）

### 阿武隈川の治水と江尻排水機場の歴史

隈西地区はかつての阿武隈川の氾濫で農耕地の数が少ない地域でした。角田城主の石川氏が代々にわたり治水事業に力を入れたことで新田開発が進み、近代の農地が作り上げられてきました。

しかし、阿武隈川の水が増水するたびに尾袋川などに逆流し、地域内が冠水被害に見舞われ、常習的に被害を受けてきました。そこで、寛永14年の洪水を契機に、阿武隈川からの逆流防止のため江尻に木造の閘門（しゅうもん）（水流を一定にするためのせき）が設置されました。明治24年の洪水で木製閘門が流されてしまいました。石造に改築され、角田市を水害から守ってきました。

その後、国の補助により昭和4年に旧江尻第1排水機場、昭和8年に旧江尻第2排水機場、昭和42年に江尻第3排水機場が完成しました。旧江尻第1・第2排水機場は当時、「東洋一」の規模を誇る排水機場と呼ばれていました。現在の江尻排水機場へと改築されたのは、昭和59年から

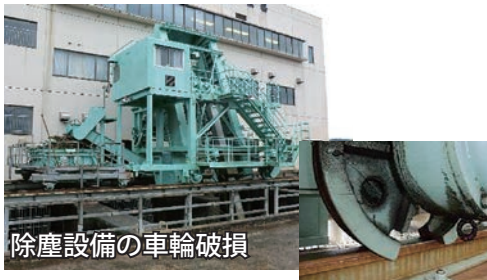
平成7年にかけて実施された国営かんがい排水事業「角田地区」によるものです。それ以降現在に至るまで、農地を湛水被害から防ぎ、生産性の向上や農業経営の安定を図るとともに、市街地を浸水被害から防いでいます。

### 大規模改修の概要

江尻排水機場の施設は平成9年からあぶくま川水系角田地区土地改良区と共同で管理を行っています。適正な維持管理に努めていますが、完成から26年を経過していることから施設の老朽化や機能の低下が見られます。

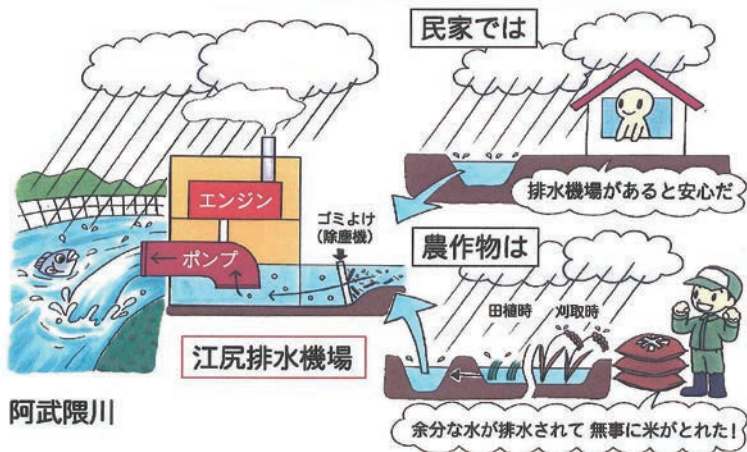
本施設の改修に向け、平成29年5月に国営土地改良事業「角田地区」推進協議会を設立しました。国営かんがい排水事業（国営施設応急対策事業）角田地区として平成31年度の事業着工とするため、農林水産省などの関係機関へ要望活動を行っています。本事業は、ポンプ設備、除塵設備、電気設備などが老朽化し施設が機能低下しているため、施設の機能保全と建屋などの耐震化のための整備を一体的に行うものです。





▲除塵設備のシステム不具合により職員が重機でゴミ除去を行っています。

排水機場が働くと 大雨が降っても…



阿武隈川

台風による浸水被害



桜地区交番前付近



西根地区広域農道

▲平成27年9月の台風18号発生時もポンプが緊急停止し、市内各地で浸水や浸水などの被害が生じました。

非常時（大雨）には、支流に集まってくる水を江尻排水機場のポンプで強制的に阿武隈川に排水しています。阿武隈川への排水量の調整を行っています。

排水業務については、揚水に必要な河川水位を確保しつつ、降雨の際に田んぼの増水や宅地への浸水が起こらないように、排水機場で阿武隈川への排水量の調整を行っています。

近年は気候変動によって集中豪雨やゲリラ豪雨が増え、それによって排水ポンプのごみ除けに急激にごみが溜まり、ポンプが吸水できず緊急停止することが多くなりました。ごみ除けにごみ（生活ごみやわらなどの農業ごみ）が堆積するのを防ぐ自動除塵機がありますが、老朽化による不具合などで自動操作ができない事がしばしばあり、職員が手動でごみ除去作業に当たることも多いです。そのほかの機器でも老朽化による故障が増えており、応急修理をしながら排水業務を行うのがとても大変です。

どんな仕事をしていますか

通常は江尻排水機場関連だけでなく、土地改良区管内の用水と排水も行っていきます。用水業務については、毎年5月～8月までの揚水期間中、ため池の水管理や阿武隈川から田んぼへの送水（揚水）を行っています。揚水期間外は来年の揚水の準備のため、揚水ポンプの点検や水路の整備補修工事などを行っています。

大変なことは何ですか

限川へ排水できない状態が続くと、西日本豪雨のように市街地へ濁流があふれてしまうこととなります。

皆さんへメッセージを

角田市は河川などからの揚水がなければ田んぼの水量が不足しますし、適切に排水管理をしなければ農作物の冠水や市街地への浸水が起こってしまいます。西日本豪雨では河川の氾濫や土砂崩れなどで甚大な被害が発生しました。江尻排水機場が正常に機能することにより、大雨のときに支流の氾濫を防ぐことができ、皆様が避難する時間を稼ぐことができます。市民の皆様が財産を守るため、江尻排水機場の改修は急務だと感じています。皆様のご協力が無ければ用水も排水も維持する事はできません。施設の維持管理や事業実施へ向けてご協力をお願いします。

江尻排水機場で働く職員にインタビュー



あぶくま川水系 角田地区土地改良区 渡邊 寿伸 さん



活動量計を使って健康的な生活を始めるきっかけづくり!

# 90日間チャレンジャー募集



昨年度の参加者のほとんどが健康効果を実感しました！  
活動量が数値で見える「活動量計」を使った90日間プログラムに挑戦し、健康的な生活を始めてみませんか。

【問い合わせ】健康推進課 (☎ 62 - 1192)

## はじめよう！健康づくり

角田市は運動不足で肥満の方が多くということを知っていますか？国民の1日平均歩数が6800歩（平成21年度国民健康栄養調査）より）なのに対し、角田市民の平均は4398歩（平成28年度市民健康調査）より）と大きく下回っています。また、成人男性の3人に1人、成人女性の4人に1人が肥満となっています。

そこで市では、日常生活における歩数や活動量の増加を目的として、平成29年度に活動量計を活用した90日間チャレンジャーの募集を行いました。活動量計は、歩行だけでなく家事やオフィスワークなどを含めた1日の総消費カロリーを「見える化」します。日ごろなかなか積極的に体を動かす時間がとれない人にも、毎日の活動量が数値で見えるので励みになります。

## 本事業の4つの特徴

- ① 自分の生活に合わせ、身体活動を増やす目安になる  
▼スタートする前に、1人ひとりに合わせた「目標歩数」を設定します。
- ② 活動量計と体成分測定を利用し、自分の頑張りを客観的データで確認できる  
▼活動量計：家事やオフィスワークなどのちよつとした動きや、じつとしていたときの消費カロリーなど、1日の総消費カロリーを「見える化」します。
- ③ 本人の希望により、運動・食生活に関する個別相談などを利用できる  
▼体成分測定結果をもとに管理栄養士、保健師、運動指導士と個別相談ができます。
- ④ 健康ポイントがたまる  
▼目標歩数の達成など、本人の頑張りに応じた健康ポイントが最高430ポイント貯まります。

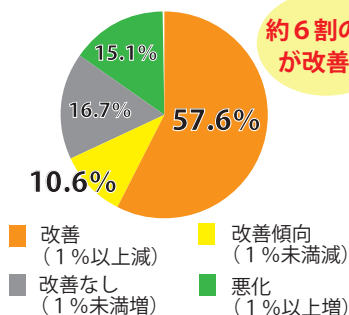
## 平成29年度の結果

平成29年度の90日間チャレンジャーの参加者は85人（男性48人、女性37人、平均年齢64.3歳）でした。結果として、体重の平均が68kgから67.1kgの0.9kg減、体脂肪率が1%以上減った方が全体の約6割、筋肉率判定が標準以上となった方が約1割増と、スタート時より改善した方が多くなりました。歩数に関しては、スタート時に立てた1日の目

標歩数の平均が約5560歩に対し、ゴール時の実際の平均歩数は6314歩と、目標の1日平均歩数に近付きました。

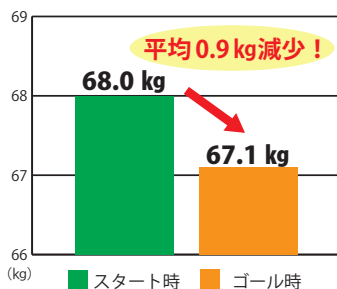
参加者に実施したアンケートでは、「歩数を意識するようになった」「間食・夜食をしないようになった」「自分の健康に気を遣うようになった」など、運動や食生活の健康面に対する意識や行動に変化が見られました。

体脂肪率の変化



約6割の方が改善!

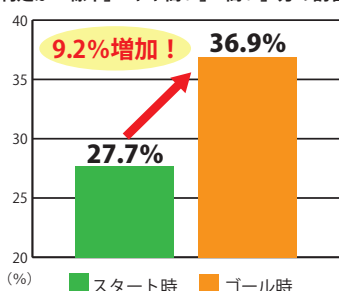
体重変化 (参加者の平均)



平均0.9kg減少!

筋肉率判定の変化

判定が「標準」「やや高い」「高い」方の割合



9.2%増加!



.....平成29年度参加者に聞きました!.....



平成29年度参加者  
鈴木ひかるさん (27歳)

参加のきっかけを教えてください

事務仕事で机に座っている時間が長く、昼休みの20分を利用して体を動かすように意識はしていましたが、自分の活動量を知りたいと思い参加しました。

活動量計を使っていかがでしたか

携帯電話の機能でだいたいの歩数は分かっていたつもりでしたが、思っていた以上に平日の活動量が少ないことに気づきました。腕時計型の活動量計は、1時間で250歩以下のとときに振動でお知らせしてくれます。少し遠回りをしてトイレに行くなどこまめに動いたり、日常の活動を意識するようになりました。また、平日は長く運動できない分、休日に意識して歩くよう

**成果**

筋肉率 1.3% Up!  
体脂肪率 2% Down!  
1日の平均歩数  
→1万1,423歩

になりました。

1日の目標歩数を5000歩にしましたが、90日間チャレンジをした結果、平均歩数は1万1423歩に増えていました。目標歩数を達成してない日は、「あと500歩」と自然と歩数が増えたためだと思います。

自分で決めた目標歩数なので、達成したい気持ちが強かったこと、無理せず手が届く歩数だったことも良かったと思います。

参加を迷っている方へ一言お願いします

無理なく日常に取り入れることができました。自分のペースで取り組めるので、忙しい方にこそお勧めです。体脂肪が減り、筋肉が増えて満足しています。

.....平成30年度90日間チャレンジャー募集.....



ご利用の流れ

健康推進課に申し込み。  
(電話・窓口)



スタートデーに来所。  
活動量計を受け取り、  
歩数目標の設定と体成分測定。



活動量計を装着し、生活。

「スマかブース」で体成分測定や歩数データを転送(ポケット型のみ)。



90日後

ゴールデーに来所し、  
90日間の振り返りと  
体成分測定。



目標歩数の達成など、  
頑張りに応じた健康  
ポイントが最高で430  
ポイント貯まる!



ポケット型	腕時計型
簡単! 気軽に始めたい方向け	機能充実! さらに頑張る方向け
 活動量計 UW-201NFC (エー・アンド・デイ社)	 fitbit alta (フィットビット アルタ)

申し込み方法

- 対象 ウォーキングによる健康づくりに取り組む意欲のある20歳以上の市民の方
- 定員 ポケット型/先着50人、腕時計型/先着20人
- 負担金 ポケット型/1,000円、腕時計型/3,000円
- 募集期間 8月1日(水)~15日(水) 平日午前9時~午後5時
- 申し込み 健康推進課(ウエルパーク内・☎62-1192)

スタートデー

- 個別に対応いたします。
- 期間 8月20日(月)~24日(金)
- 所要時間 ポケット型/30分程度、腕時計型/60~90分程度
- 場所 健康推進課
- 持ち物 ①利用者負担金(上記参照)  
②スマートかくだチャレンジカード  
③スマートフォン等(腕時計型希望者のみ)

※腕時計型をご希望の方はスマートフォンかパソコンが必要です。お持ちの端末が対応機種か下記サイトで確認の上お申し込みください。(URL) <http://www.fitbit.com/jp/device>



▲QRコード



# かくだふるさと 夏まつり

## 8月14日(火)

### 13:00 ~ 21:00

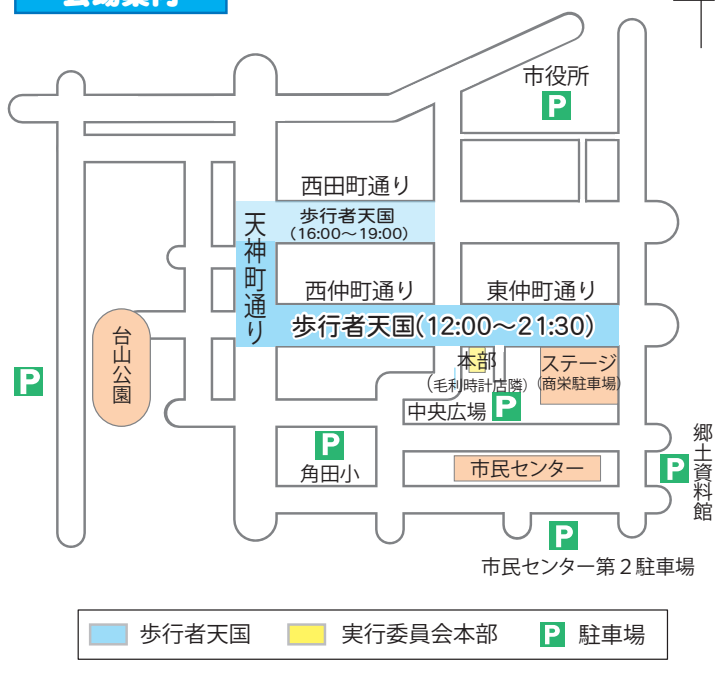
小雨決行

おかえりなさい、ふるさとへ。



▲角田市PR大使もやってきます!! (左から John Lucas、Carya、Ni~ya (ジョン ルーカス、カーヤ、ニ~ヤ))

### 会場案内



### ～主なイベント～

- 【1 パレード】
- 13:20 オープニングパレード (角小鼓笛隊)
  - 15:00 角田祭りばやし
  - 16:30 角田音頭
  - 18:00 牟宇姫パレード

- 【2 ステージ】
- 14:00 郷土芸能
  - 15:10 高蔵太鼓
  - 16:00 ブルージーンズ
  - 16:45 John Lucas パフォーマンス
  - 17:35 Carya ミニライブ (Ni~ya 登場予定)
  - 18:30 Tae-Chu サマーライブ
  - 19:00 A Z 9 ミュージカル (牟宇姫)
  - 19:40 みしえる ライブ
  - 20:20 ビンゴ大会 (18:30 よりカード配布)
- 他にも楽しいイベント  
が盛りだくさん!

- 【3 歩行者天国】
- 13:00 ビアガーデン (東仲町・天神町)
  - 15:00 KBCみゅーじっくSHOW

【問い合わせ】角田市商工会 (☎ 62 - 1242)



# ラジオ深夜便のつどい

深夜にラジオをお聞きのみなさんに安らぎをお届けする「ラジオ深夜便」のアンカーが、スタジオを飛び出して心あたまるトークをお届けします。観覧をご希望の方は下記の要領でお申し込みください。

公開収録  
観覧者募集

**日時** 10月13日(土)

開場 / 午後1時  
開演 / 午後1時30分～4時  
(終演予定)

**場所** かくだ田園ホール

**内容** 第1部「明日へのことば講演会」

※講師・聞き手は決定次第、市ホームページなどでお知らせします。

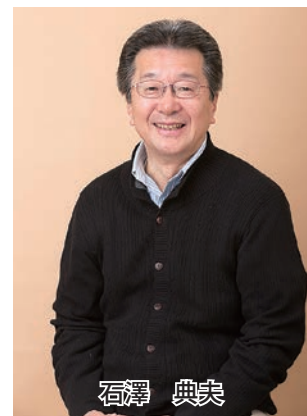
第2部「アンカーを囲むつどい」

アンカー：徳田 章・石澤 典夫

主催：NHK仙台放送局 / 角田市 / NHKサービスセンター



徳田 章



石澤 典夫

放送予定

<ラジオ第1 / 全国放送>

11月1日(木) 午後11時15分～翌午前5時

<FM / 全国放送>

11月2日(金) 午前1時5分～5時



申し込み方法

入場無料ですが、1歳以上のお子さんから入場整理券(1枚で2人入場可能)が必要です。郵便往復はがきに必要事項(右参照)を明記し、下記までお申し込みください。

《あて先》

〒981-1592

角田市役所総務課「ラジオ深夜便のつどい」係  
(住所は未記入でかまいません)

申し込み往復はがきの書き方

往信表面	返信裏面	返信表面	往信裏面
<input type="checkbox"/> 〒981-1592 往信 角田市役所総務課 「ラジオ深夜便 のつどい」係	何も記入しません	<input type="checkbox"/> 郵便番号 返信 ○○市○○○ ○丁目○番○号 角田 太郎 様	①郵便番号 ②住所 ③名前 ④電話番号

▲応募される方の情報を記入します。

申込締め切り 9月12日(水)必着

※応募多数の場合は抽選のうえ、当選・落選の結果を9月26日(水)に発送予定です。

※インターネット売買サイトなどでの転売を目的としたお申し込みは固くお断りします。

売買を目的としたお申し込みであると判明した場合には、抽選対象外とさせていただきます。

※ご応募の際にいただいた情報は、抽選結果のご連絡に使用するほか、受信料のお願いに使用させていただくことがあります。

【問い合わせ】

NHK仙台放送局 ☎022-211-1001 (平日の午前9時30分～午後6時)

角田市役所総務課秘書広報係 ☎63-2191 (平日の午前8時30分～午後5時)





▲月の輪工法



▲シート張り工法

## 水害から市民を守る 消防団が水防訓練を実施

7月8日、阿武隈川河川敷で、大雨による洪水などの水害を想定した水防訓練を実施しました。この訓練は、昭和61年8月に発生した豪雨災害を教訓として、集中豪雨や台風による増水期を迎えるこの時期に、大雨洪水災害に対する消防団の士気の高揚と水防技術の向上、水防体制の強化を図ることを目的として毎年行っています。

今回の水防訓練では、洪水によって堤防が沈下した場合や増水時に水が堤防を越えてくるのを防ぐ「積土のう工法」、土のうを半円形に積んで漏水を抑える「月の輪工法」、土手の崩れを防止する「シート張り工法」の3つの訓練を行いました。消防団の皆さんは一つ一つの手順を確認しながら熱心に訓練に取り組んでいました。平間団長は「西日本豪雨では河川の氾濫による洪水や土砂崩れなど甚大な被害が発生しました。角田市でもこのような災害が発生するおそれがあります。もしもの時に市民の皆さんの安心安全を守るため、訓練に取り組んでいただきたい」と話していました。



## 田んぼに描く牟宇姫 田んぼアート今が見頃

西根田んぼアートを楽しむ会が6月上旬に制作した田んぼアートが見頃を迎えています。約50aの田んぼに植えられた稲は順調に生育し、新調された高さ14mのやぐらの上から、紫や黄色など8色の稲で色付いたかわいらしい牟宇姫の絵柄が見ることができます。西根田んぼアートを楽しむ会の日下代表は「多くの方の協力で素晴らしい出来になった。見頃は8月中旬ごろまでです。皆さんぜひお越しください」と話していました。



## 東京パラリンピックに向け 車いす女子バスケットを支援

7月12日、「全日本女子車いすバスケット強化合宿を支援する会」の設立総会が開催され、趣旨に賛同した市民ら約70人が参加しました。日本車いすバスケットボール連盟日本代表女子ヘッドコーチの岩佐義明さんが、市内に在住されています。岩佐さんは、3年後の東京2020オリンピック・パラリンピックに向け、Kスポで強化合宿を行っていききたいという意向があり、支援する会では市全体で選手の皆さんを応援するとともに、応援する姿を国内外にアピールしていきます。





## 市内の未就学児のために 伊具建友会角田地区が寄附

7月9日、伊具建友会角田地区より角田市へ寄附をいただきました。本田公紀会長は「市の未就学児童のために役立ててほしい」と話していました。社会貢献の一環として、6年連続の寄附となります。



## 高齢になっても笑顔で元気に 転倒骨折予防サークル研修会

7月12日、仙台大学で転倒骨折予防サークルの研修会を開催。参加者は転倒による骨折を防ぐことを目的に、参加者自身の体力がどの程度なのかを知るため、学生のサポートを受けながら体力測定を行いました。



## お店屋さんごっこを楽しむ 西根幼稚園でなつまつり開催

7月5日、西根幼稚園で地域の皆さんと一緒に「なつまつり」を開催。はっぴ姿の園児たちは、お面屋さんなどの手作りのお店で、保護者や参加した子どもたち相手にお店屋さんごっこを楽しみました。



## これからも地域とともに 阿武隈急行全線開業 30周年

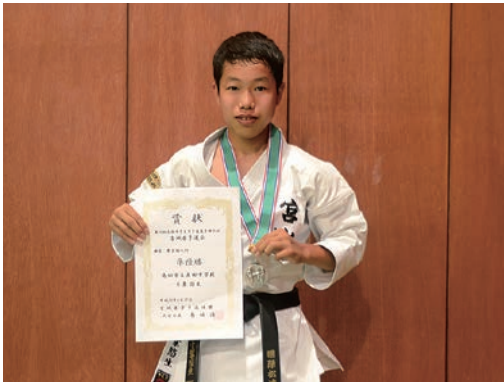
7月1日、阿武隈急行線梁川駅前の特設会場などで、阿武隈急行全線開業30周年記念式典が行われ、沿線の家族連れや鉄道ファンら約3000人が訪れました。阿武隈急行は、旧国鉄丸森線を引き継ぎ、第三セクターで昭和61年7月に丸森―槻木間で先行開業。昭和63年7月1日に福島―槻木間に延伸し全線電化開業され、地域住民からは「あぶ急」の愛称で親しまれています。当日は、25年ぶりに車両基地が公開され、訪れたファンらは興味深そうに見学していました。



## 「共に生きる」 虹の園との七夕交流会

7月5日、桜小学校で七夕交流会が開催されました。桜小学校では福祉施設で働いている方々との交流を深めることを目的として「虹の園」の皆さんを招待しています。4年生は6月に虹の園に行き案内状を渡し、当日は手つなぎ入場。3年生はさくらっこ体操の発表。1、2年生はメッセージカードのプレゼント。5年生は会場設営。6年生は全体の進行など全校で取り組みました。4年生の佐藤優月ゆづきさんは「虹の園」の皆さんとゲームができて楽しかった」と話していました。





## 中学生空手個人形の部で準優勝 全国大会へ

6月17日、全国中学生空手道選手権大会宮城県予選会が開催され、千葉悠生さん(角田中3年)が男子個人形の部で準優勝の成績を収めました。千葉さんは8月に宮崎県で開催される全国大会へ出場します。



## 美しい自然と豊かな恵み 美山の里ブルーベリーまつり

7月8日、工房美山の里(笠島)で第6回ブルーベリーまつりが開催されました。奥寺朋美さんと東歩美さんによるミニコンサートや高蔵太鼓の演奏、ブルーベリーを使用した商品の販売などで賑わいました。



## カラテクラブ輝桜館躍進! 小学生たちが全国大会へ

4月22日、全日本少年少女空手道選手権大会宮城県予選会が開催され、玉手一輝さん(桜小6年、写真右端)ら4人が優勝や準優勝の成績を収めました。4人は8月に東京都で開催される全国大会に出場します。



## 街なか交流拠点施設として 「角田市本町パーク」が完成

角田市郷土資料館南側に「角田市本町パーク」が完成しました。郷土資料館と連携した催しに利用されるほか、市民の皆様によるイベント会場、買い物、街歩きの憩いの場など賑わいの場として利用されます。



## 日頃から災害に備えよう 枝野地区で防災訓練

6月30日、枝野地区で防災訓練が実施されました。枝野自治センターで行われた気象予報士による講演や各種訓練には85人が参加し、防災の知識やAEDを使用した応急手当の方法などを学びました。



## 目黒区・角田市 友好都市締結10周年

▲目黒区 青木英二区長  
角田市と目黒区は今年の5月で友好都市締結10周年を迎えました。このことを記念し、目黒区役所で6月18日から7月2日まで記念写真展が開催され、角田市の紹介や交流の様子の写真が展示されました。





## 仙南地域和牛共進会で最優秀賞 最多入賞で初の団体賞も獲得

6月29日、全農宮城県本部仙南畜産事業所（大河原町）で、第23回仙南地域和牛共進会が開催され、角田市和牛改良組合の佐藤喜重郎さん、渡辺一郎さん、加藤幸一さんがそれぞれの部門で最優秀賞を受賞しました。また、今大会で入賞数が最多だったことから、角田市和牛改良組合は初の団体賞を受賞しました。佐藤さんらは7月12日に市長を表敬訪問し、今回の受賞と9月14日から美里町で開催される宮城県総合家畜共進会（肉用牛の部）への出場について報告しました。



## 100歳おめでとう



河内 文二様  
(桜1区・6月23日)



## 90歳夫婦



後藤健三郎様・なみ様  
(平貫下・7月23日)



7月21日、陸上競技場で、全国大会に出場する県代表の小学生が合同練習を行いました。市からは佐藤渚哉さん、新屋大智さん、八島直毅さん、手塚恭右さん（写真左から。いずれも角田小6年）が出場します。

陸上競技宮城県大会で1位入賞  
小学生男子リレーで全国大会へ



7月12日、県大会で優勝した木村ひなのさん（北郷小4年、写真右）と赤坂奏風さん（枝野小2年、写真左）が市長を表敬訪問し、8月に熊本県で開催される全国大会への出場について報告しました。

バドミントンシングルスで優勝  
小学生が全国大会へ



7月2日、角田駅で社会を明るくする運動の街頭キャンペーンが行われました。この運動は犯罪の防止と罪を犯した人の更正支援に地域で取り組もうというもので、通勤・通学者へ呼びかけを行いました。

地域の力で犯罪を防ごう  
社会を明るくする運動



第53回

ホゲを掛ける

角田市文化協会 会長

玉手 富士夫

温故知郷  
 故きを温ねて郷を知る

終戦後、小学校の夏休みは連日、水浴び、セミ捕り、草野球などで過ごした。勉強より遊びに熱中出来た、実のんびりした時代だった。中でも記憶に残るのが「捨て針」の魚捕り。「うまいウナギを家族に食わせた」という願望があった。

夕闇迫るころ、近所の友5〜6人で川に向かう。そして、1本の糸に数か所の餌針を取り付けて、川に流す。この地方ではこれを「ホゲを掛ける」と言った。餌は普通よりも3倍も大きく大きいジョロミミズ。狙うのは夜行性のウナギやナマズ。1人、3本〜5本の糸を仕掛けた。翌朝の大漁を期して川を後にする。

翌朝は早い。5時前に起きて、あの川へ急ぐ。小生らの古びたゴム草履の音が砂利道にパタパタと響いた。

現場に着いて、直ちに餌針を引き上げる。夕べ仕掛けた場所からかなりずれていた。「おつ、でっけえ魚が掛かったな」。鼓動が激しくなる。案の定、針を飲み込んだウナギがバタバタ跳ねた。この朝はウナギ2匹、ナマズ3匹。大漁だ。だが、いつもそうはいかない。大漁は5回に1回ほどだった。

その晩、囲炉裏で焼くウナギから油が滴り落ちる。家族が笑顔でじつと見守る。「こいづ食うぞ、夏バテしねえなあ。また、うんと捕ってこいな」と父。

「うん、分かったあ。いっぱい捕って来るから」と小生。勉強より魚捕りが大好きな小生。元気な声で父にこう約束をするのだった。

今の受験戦争の大変さ思うと、いい時代を過ごしたと胸を撫でおろす。

おたよりコーナー

# AZDAS

アズダス

「アズダス」は「案出する、思い出す」意の角田弁



角田 雪飛さん

**おたより大募集!**  
 みなさんからの投稿をお待ちしています。  
 宛先は 〒981-1592  
 角田市角田字大坊41  
 角田市役所 広報かくだ行  
 Eメールは  
 koho@city.kakuda.lg.jp  
 ※投稿の際は、投稿者の住所、氏名、電話番号、ペンネーム(希望者のみ)を明記してください。



横倉 柴崎とみ子さん



岡 石井美代子さん

「入院」

先日4月半ばに、ある近くの病院に思いもかけぬ入院をした。幾本かの管に繋がれ何週間か食欲も無く、この晩春あたりがわが生涯の最終章かと思われた。しかし入院して約3か月、神は何を思い召してか私の命を更に伸ばしてくださって、この7月11日に退院することが出来た。

入院以来、この病院のスタッフは、リハビリの方に至るまで全員、どんな事でも嫌な顔一つせず、肉親とて及ばぬであろうほどやさしく温かく接して下さった。頭の下がる思いで「このご恩にどうやって報いたらいいの?」と言え、それはむめさんが元気になってお家に帰ることよ」とさりと返す。この方々はまるで天から遣わされた天使のように私には思われた。

入院は正直辛く苦しいこともあった。けれどもそれによつて人の情けを知ることが出来たとすれば、これはまた望外の喜びと言えるのではなからうか。

角田 三文字むめさん





宮城県角田市

第31回 走るひと、支えるひと、応援するひと みんなが主役!



角田市市制施行60周年

# 阿武隈リバーサイド マラソン大会



## 11月4日(日)

午前10時スタート  
かくだスポーツビレッジ内  
角田市陸上競技場

### 申込受付期間

7月2日(月)から  
8月31日(金)まで  
インターネットでは9月7日(金)まで

#### 《申し込み方法》

- ①総合体育館窓口
- ②郵便振替(当日消印有効)
- ③インターネット  
(大会ホームページまたはランネットホームページよりお申し込みください)

### 競技種目・参加料

ハーフマラソン	一般	※高校生以上	2,500円
10km	一般/チーム戦(新設・男女混合可)	※高校生以上	2,000円
5km	一般/チーム戦(新設・男女混合可)	※高校生以上	2,000円
3km	中学生男子/チーム戦	中学生女子/チーム戦	1,000円
2km	小学生男子/チーム戦	小学生女子/チーム戦	1,000円
1.5km	お父さんといっしょ・お母さんといっしょ ※子は小学3年生以下		3,000円
2.2km	健康づくり	一般	※高校生以上 1,500円
		小・中学生	1,000円

### お楽しみイベント・おもてなしが盛りだくさん!!

- ▶子どもたちのエア遊具広場「アイリスキッズパーク」開催
  - ・楽天イーグルス「クラッチバウンサー」
  - ・ベガルタ仙台「キックターゲット」
  - ・その他、楽しい遊具がいっぱい!
- ▶スポーツ交流館のお風呂を無料開放
- ▶道の駅プレオープンイベント「道の駅マルシェ」開催
- ▶青空応援団がランナーを激励!
- ▶参加者全員に角田産米のおにぎりとお汁、大会記念Tシャツプレゼント
- ▶入賞者にはアイリスオーヤマ製品を進呈

【問い合わせ】阿武隈リバーサイドマラソン大会実行委員会事務局(総合体育館内 ☎63-3771)



## 図書館だより

☎63-2223

火曜日～金曜日 午前10時～午後6時  
土曜日・日曜日 午前10時～午後5時

<http://kakudacity-library.la.coocan.jp/>

### 「英語であそぼう」おはなし会のお知らせ

今月のちびっこおはなし会(8月8日(水))は、ALTの先生を招いて、英語の読み聞かせや、英語の手遊びなどを行います。日本語のおはなしもありますよ。絵本の世界を楽しんだ後は、ミニ縁日のゲームなどで遊びましょう(おはなし会のカードがあればお持ちください)。

日時 8月8日(水)  
午前10時～11時15分  
(通常と時間が違うのでご注意ください。)

場所 市民センター1階クラブ室  
内容 英語や日本語の絵本の読み聞かせ。  
手遊びなど。

対象 乳幼児から小学校低学年くらいまで。  
付き添い可。

◎参加料無料、申し込み不要です。  
(角田自治センター・ラッコちゃん広場共催)

### 図書館カレンダー 8月

日	月	火	水	木	金	土
			1	2	3	4
5	6	7	8	9	10	11
12	13	14	15	16	17	18
19	20	21	22	23	24	25
26	27	28	29	30	31	

□は休館日です。

### 英語であそぼうおはなし会

8月8日(水) 午前10時から

### みんなのおはなし会

8月25日(土) 午後3時から

### 今月の 特集コーナー

図書館では、毎月テーマを決めて特集コーナーを設けています。



### 一般書特集コーナー



#### 「私たちの源〈水〉」

8月1日は「水の日」。私たちの身体から、地球規模に至るまで、その恵みや大切さに触れましょう。

### 児童書特集コーナー



#### 「課題図書だけじゃない! 読書感想文おすすめ図書」

感想文と思うと気が進まない…。分かります。でもこれは読んで見て!というものを集めました。





【問い合わせ】 商工観光課（道の駅） ☎ 63 - 2151

## 道の駅で起こること

50万人以上の集客力のある観光スポットや商業施設が今まで角田市にあったでしょうか？

スーパーのオープンではメディアは取り上げませんが道の駅は取り上げてくれます。テレビや新聞などのメディアへの露出効果を広告費に換算すると、それだけで数千万円の価値となります。

朝、生産者と同じく納品に来ていた飲食店さんが、「美味しそうだから」とオープン前にごっそり買っていったり、土産物業者が新鮮な果実を目にしてアイデアがひらめき、新・スイーツを開発したり・・・道の駅で起きる交流から思わぬケミストリー（化学変化）が起きることもあります。道の駅はその存在自体が「異業種交流会」の場にもなります。

また、道の駅で買った商品が美味しくて、本店（実店舗）に興味を持ってマチナカを訪れたり、実店舗では日に10個しか売れなかったものが道の駅では50個60個と売れたりすることがあります。売れることで、ますますそのお店のPR・広告となります。

無料の「売れる商品づくり」のテストマーケティングの場として活用するもよし、道の駅を「メディア」とみなしてお店のアンテナショップとして活用するもよし。使い方次第でマチナカのお店はどんどんチャレンジできます。商業者にとって、道の駅は「改修費や家賃のかからない」支店（販路）なのです。

## 建設地現状写真



▲建物の基礎工事を行っています（7月25日撮影）

## 地球の未来のために節電を

地球温暖化によるここ数十年の気候変動は、人間の生活や自然の生態系にさまざまな影響を与えています。陸域と海上を合わせた世界の平均地上気温は、1880年から2012年の期間で0.85℃上昇しており、このまま対策を行わない場合には、世界の平均気温は最高で4.8℃も上昇してしまいます。一人ひとりが日常生活で少しの節電を心掛けることで二酸化炭素の排出を削減し地球温暖化を防止します。下記の「家庭でできる節電7つのポイント」を参考に、無理のない範囲で節電にご協力ください。

【問い合わせ】 生活環境課（☎63-2118）

### 家庭でできる節電

#### 7つのポイント！

#### 3 エアコンで節電

- ・設定温度、風向きを調整しましょう
- ・フィルターの掃除はこまめにしましょう



#### 6 テレビで節電

- ・主電源はOFF
- ・明るさを調整しましょう
- ・省エネモードを活用しましょう



#### 1 こまめにスイッチオフ

- ・スイッチオフで、電気使用は必要最小限に



#### 4 冷蔵庫で節電

- ・扉の開閉時間を短く、詰め込み過ぎないように
- ・熱い物は冷ましてから入れましょう



#### 2 待機電力を削減

- ・使用してなくても電力を消費する待機電力を削減しましょう  
例) スイッチ付きタップの活用



#### 5 照明で節電

- ・明るさや点灯時間を調整しましょう

#### 7 生活スタイルを見直して節電

- ・台所・トイレ・お風呂など、さまざまな場面を見直しましょう

節電をすることで、家計の節約にもなります。







## 児童扶養手当・特別児童扶養手当等の制度をご存知ですか

### 児童扶養手当

児童扶養手当とは、ひとり親家庭などの生活安定と自立の促進に寄与し、子どもの福祉の増進を図ることを目的として支給される手当です。

#### ○支給要件（認定基準）

次の①～⑨のいずれかに該当する子ども（※1）について、父・母、または養育者（祖父母など）が監護している場合に支給されます。

（※1）子ども…18歳に達する日以降の最初の3月31日まで（障害児の場合は20歳未満）

- ①父母が婚姻を解消している
- ②父または母が死亡した
- ③父または母が一定程度の障害状態にある
- ④父または母が生死不明
- ⑤父または母が1年以上遺棄している
- ⑥父または母が裁判所からDV保護命令を受けている
- ⑦父または母が1年以上拘禁されている
- ⑧婚姻によらず生まれた
- ⑨棄児などで父母がいるかいないか明らかでない

（注）受給者本人と受給者と生計が同一の扶養義務者の所得が限度額以上である場合は手当の全部または一部が支給停止となります。

### 特別児童扶養手当

特別児童扶養手当は、精神または身体に障害のある20歳未満の子ども福祉向上を目的とした手当です。

#### ○支給要件（認定基準）

20歳未満で、精神または身体に障害を有する児童を家庭で監護・養育している父母などに支給されます。ただし、次の①～③のいずれかに該当するときは受給できません。

- ①受給者（申請者）や対象児童が日本国内に住所を有しないとき
- ②対象児童が児童福祉施設等に入所しているとき（通園している場合は除く）
- ③対象児童が障害を事由とする年金を受けることができるとき

#### ○手当の月額

区分	手当額（対象児童1人あたり）
1級（重度障害）	51,700円
2級（中度障害）	34,430円

（注）請求者本人、配偶者または請求者と生計が同一の扶養義務者にかかる所得が限度額以上の場合には手当の全部が支給停止となります。

## 母子・父子家庭医療費助成制度

母子・父子家庭の医療費に係る経済的負担を軽減し、生活の安定を図ることを目的とする制度です。

#### ○助成の対象者

- ①母子家庭の母と児童、父子家庭の父と児童
  - ②父母のいない児童
- ※児童…18歳の年度末までにある児童

#### ○助成内容

医療機関で診療を受けたときに支払った一部負担金について、右記の区分に応じて定める額を超える額を助成します。

#### ○助成額

区分	助成額
入院	1件につき2,000円（自己負担分）を超える額
通院	1件につき1,000円（自己負担分）を超える額

（注）助成対象者本人と助成対象者と生計が同一の扶養義務者にかかる所得が限度額以上の場合には助成の対象となりません。

児童扶養手当、特別児童扶養手当、母子父子家庭医療費助成を受給するには申請手続きが必要です。申請に必要な書類は、ご家庭の状況などにより異なりますので、詳細は子育て支援課（☎63-0134）までお問い合わせください。

### 児童扶養手当の現況届および母子・父子家庭医療費助成更新手続きについて

児童扶養手当の受給資格者は、8月中に現況届の提出が義務付けられています。現況届を提出しないと、8月以降の手当が支給されなくなります。母子・父子家庭医療費助成更新手続きも併せて行います。必ず受給者本人が手続きをしてください。（対象の方には別途案内を送付します。特別集中受付期間は右記に同じ。）

### 特別児童扶養手当の所得状況届について

特別児童扶養手当の所得状況届の受付期間は、8月13日から9月11日までとなっております。この期間内の提出が義務付けられています。必ず受給者本人が手続きをしてください。

#### 《特別集中受付期間》

受付日時 8月13日（月）～15日（水）  
午前9時～午後6時

場 所 ウエルパーク

問い合わせ 子育て支援課（☎63-0134）



## かくだ田園ホールで開催のイベント情報



かくだ田園ホールの類まれなる音響・照明設備を生かした市民手作りの本格的なお化け屋敷！暑い夏にぴったりの納涼イベントです。小さなお子さん向けコーナーもあり、大人から子どもまで楽しめます。

### イベント内容

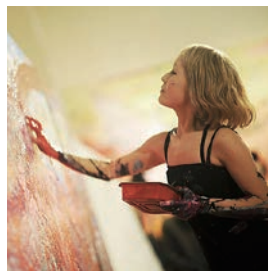
- **かくだ田園ホール内**  
音と光で演出するお化け屋敷、お化け仮装体験
- **市民センター談話室**  
未就学児向け「お化け探し迷路コーナー」
- **市民センター駐車場**  
働く車の乗車体験（午後6時まで）  
流しそうめん（①午後2時30分～ ②午後4時～）  
そうめん早食い競争（午後5時30分～）  
屋台（梅バーガー、ザンギ、焼きそば、かき氷など）

**日時** 8月25日 土 午後2時～8時  
**入場料** 高校生以上 300円、  
 中学生以下 100円（未就学児は無料）

【問い合わせ】角田市商工会青年部（☎62-1242）

## 越ちひろ × 音楽 ART & MUSIC ～絵画と音楽のコラボレート～

**開催日** 9月8日 土  
**時間** 開場 / 午後3時30分  
 開演 / 午後4時



**料金** 前売券 一般 1,000円、小・中学生 500円  
 当日券 一般 1,500円、小・中学生 1,000円  
 ★市民センター窓口にて販売中

【問い合わせ・申し込み】生涯学習課（市民センター内・☎63-2221） チケット販売：午前9時～午後9時

## 宇宙まお

ギターワークショップ  
 アコースティック・ライブ



**開催日** 9月16日 日

■ **ギターワークショップ** ★市民センターへ事前に申し込みが必要です。  
**時間** 午後3時～4時

**料金** 500円（当日会場にて支払い）

■ **アコースティックライブ**

**時間** 開場 / 午後4時30分 開演 / 午後5時

**料金** 全席自由 1,000円 ★市民センター窓口にて販売中

## 交通公園まつり ～スポーツ体験広場～

参加無料

- **日時** 8月11日（土）  
午前10時～午後2時
- **場所** 交通公園、スポーツ交流館
- **内容** ★交通公園内  
バランスボールや巨大輪投げコーナーなど  
自転車・ゴーカート無料貸出（午前9時～午後4時）  
★スポーツ交流館内  
ボルダリングなどのスポーツ体験
- **対象** 親子（小学4年生以上は個人で参加可能）  
※事前申込不要
- **持ち物** 飲み物、タオル

各コーナーを回ってスタンプを集めると、「お祭り広場」でかき氷を食べたり射的などで遊べるよ！

【問い合わせ】地域振興公社（☎63-3771）

## 第7回かくだ酒まつり

- **日時** 8月25日（土）  
正午～午後8時
- **場所** 仙南シンケンファクトリー
- **内容** ★利き酒3酒競技会  
第1回 16:30～17:00（定員130名）  
第2回 17:30～18:00（定員130名）  
★角田市PR大使ジョン・ルーカスライブ、  
ホラふき大会、フラダンスショーなど
- **参加料** 前売券 2,000円（当日券 2,500円）  
（利き酒参加券＋飲み物引換券5枚）



参加チケットは、仙南シンケンファクトリー、角田駅コミュニティプラザでお買い求めください。

【問い合わせ】商工観光課（☎63-2120）



催し

平成30年度  
角田市総合防災訓練

北郷地区で水害を想定した総合防災訓練を実施します。各家庭でも、災害への備えを再度ご確認ください。

日時 9月1日(土)午前8時～11時30分

場所 北郷小学校

※訓練当日の午前中に「情報伝達訓練」として、角田市内にいる方の携帯電話等に緊急速報メール(エリアメール)を配信します。

問い合わせ 防災安全課 (☎63-2123)



▲水防訓練の様子

幼児保育講演会

日時 9月2日(日)午前10時～正午

場所 ウエルパーク

内容 ①基調講演「子育てでは愛された自分探し」(講師/桜の聖母短期大学学長 西内みなみ氏)  
②パネルディスカッション

申し込み 所定の申込書(子育て支援課備え付け)に必要事項を記入のうえ、8月27日(月)まで申し込み

その他 託児所あり(事前に申し込みが必要です)

問い合わせ 子育て支援課 (☎63-0134)

平成30年度少年の主張  
仙南地区大会

日時 8月29日(水)午後1時

場所 金津中学校

内容 中学生が日常考えていることを自分の意見として発表し合う機会とするとともに、県民の青少年理解の一助となることを願って実施します。

※入場無料。どなたでも聴講できます。

問い合わせ 青少年のための

宮城県民会議 少年の主張  
仙南地区大会事務局 (☎022-211-2577)

角田矯正展

日時 8月4日(土)～5日(日)午前10時～午後4時

場所 かくだ田園ホール

内容 矯正行政の広報、刑務所作業製品展示即売

※入場無料

問い合わせ 宮城刑務所(作業部門) (☎022-285-1967)

シルバー人材センター  
入会説明会

日時 ①8月22日(水)午後2時

②8月17日(金)午前10時

場所 ①シルバー人材センター

②ハローワーク大原

対象 60歳以上の健康で働く意欲とボランティア精神を抱く方

申し込み シルバー人材センター (☎63-5112)

阿武隈天文同好会  
星空観察会  
(毎月第1月曜日開催)

日時 9月3日(月)午後7時

場所 角田駅前広場

観察内容 「火星・木星・土

星と夏の星座」  
問い合わせ 阿武隈天文同好会豊川 (☎55-2683)

ウエルパーク  
コンサート

日時 9月6日(木)午後0時10分～0時50分

場所 ウエルパーク

内容 月輪まり子氏によるアイリッシュハーブの演奏

外国の曲や日本のうた

問い合わせ ウエルパークコンサート実行委員会 (☎61-1185)

第37回大原地区特別支援  
教育研究会児童生徒作品展

日時 8月31日(金)午後4時～8時、9月1日(土)・2日(日)

午前10時～午後8時、9月3日(月)午前10時～午後2時

場所 フォルテ1階アトリウム広場特設会場

内容 大原管内小・中学校特別支援学級、船岡支援学校、角田支援学校に在籍する児童生徒の絵画等の作品展示

※入場無料

問い合わせ 角田中学校 大友 (☎63-1141)

えずこホールからのお知らせ

えずこシアター演劇公演『別冊 江戸川乱歩』  
乱歩の傑作「黒蜥蜴」「少年探偵団」等を濃縮し、えずこシアター流にアレンジ! 美しき盗賊・黒蜥蜴と名探偵明智小五郎の決闘を、歌やダンス、笑いあり涙あり! ? 個性的なステージでお贈りします。▶日時/8月25日(土)①14:30 ②19:00、26日(日)14:30 ▶会場/平土間ホール ▶入場料/一般1,500円U-24700円



お問い合わせ ☎0224-52-3004 info@ezuko.com  
柴田郡大原町字小島1-1 <http://www.ezuko.com/>

枝豆・トウモロコシもぎ取り体験

- 第2回 湯上り娘(枝豆)もぎ取り体験
- 日時 8月11日(土)・12日(日)午前9時～午後3時
- 場所 住吉神社前の畑(枝野字郡山5)
- 内容 もぎ取り販売・ゆで豆、焼き豆の無料試食
- 第2回 ピュアホワイト(トウモロコシ)もぎ取り体験
- 日時 8月19日(日)午前9時～午後3時
- 場所 すし和前の畑(島田字光畑66-1)
- 内容 もぎ取り販売・ゆでとうもろこしの無料試食

【問い合わせ】 Green5えだの 遠藤 (☎090-3128-8410)



# 募 集

## 保育所臨時保育士

**募集人員** 若干名  
**資格要件** 保育士資格  
**勤務場所** ①中島保育所②角田保育所

**勤務時間** 週5日勤務(土曜勤務もあり) / 午前7時30分から午後6時30分のうち7時間45分

**賃金** 日給7900円(社会保険・雇用保険・労災保険加入、通勤手当相当額支給)  
**選考方法** 面接試験  
**申し込み** 写真を貼った履歴書と資格証の写しを8月15日(水)まで、子育て支援課(☎63-0134)

## 放課後児童支援員(非常勤職員)

**募集人員** 若干名  
**資格要件** 保育士・社会福祉士・教諭のいずれかの資格を有するか、高校卒業者等で2年以上児童福祉事業に従事したことのある方  
**勤務場所** ①角田児童クラブ ②桜児童クラブ

**勤務時間** 学校授業日/午後1時30分~午後6時30分、学校休業日/午前8時~午後6時30分(うち8時間30分)  
※下校時間等により若干の変動あり。土曜勤務あり(1:5カ月に1回程度)  
**賃金** 月額13万(社会保険・雇用保険・労災保険加入、通勤手当相当額支給)  
**選考方法** 面接試験  
**申し込み** 写真を貼った履歴書と資格証の写しを8月15日(水)まで、子育て支援課(☎63-0134)

## 角田市商工会臨時職員募集

**募集人員** 1人  
**資格要件** 普通自動車免許  
**勤務場所** 角田市商工会(角田市角田字大坊34-2)  
**勤務時間** 午前8時30分~午後5時15分(月10日出勤)  
**賃金** 月額7万2千円  
**仕事内容** 一般事務・パソコン操作  
**雇用期間** 9月~平成31年1月  
**選考方法** 面接試験  
**申し込み** 角田市商工会(☎62-1242)

## あぶくま川水系角田土地改良区職員

**職種・募集人数** 総合職・若干名  
**応募資格** 平成31年3月に大学・専門学校・高等専門学校・高等学校を卒業見込みの方  
**給与** 初任給は大学新卒者17万3900円程度、高校新卒者は14万4900円程度。  
**通勤手当、住居手当、扶養手当、期末・勤労手当等あり**  
**受付期間** 平成30年8月27日(月)~9月10日(月)

**第1次試験** 9月26日(水) (第2次試験は1次試験合格者へのみ通知)  
**申し込み** あぶくま川水系角田土地改良区 高野(☎63-1234)

## 仙南地域広域行政事務組合の斎苑使用料改定(案)に係るパブリックコメント

仙南地域広域行政事務組合(以下、「組合」という)が設置運営している白石斎苑、七ヶ宿斎苑、あぶくま斎苑、柴田斎苑、川崎斎苑について、斎苑使用料を改定することとしました。このことについて、改定(案)を作成しましたので、

で、住民の皆さまからご意見をお待ちしています。

**閲覧場所** 組合業務課・角田市役所1階市民ホール・組合ホームページ  
**意見募集期間** 8月1日(水)~8月31日(金)(土・日・祝日を除く午前8時30分~午後5時15分)

**意見を提出できる方** 白石市、角田市、蔵王町、七ヶ宿町、大河原町、村田町、柴田町、川崎町、丸森町に住所を有する方

**意見提出方法** 閲覧場所に設置の意見書に住所、氏名を明記のうえ、持参・郵送・ファックス・Eメールのいずれかの方法で提出

・持参の場合は、組合業務課または角田市市民課  
・郵送(最終日消印のあるものまで有効)、ファックス(最終日送付分まで有効)、Eメール(最終日送付分まで有効)の場合は、組合業務課

(〒989-1264 大河原町字新青川1番地1、☎52-2660、Eメール saien\_pc3008@az9.or.jp)

**問い合わせ** 仙南地域広域政事務組合業務課(☎52-2870)

宇宙っ子テラスで開催

## わくわく星空クラブ & 親子宇宙教室

参加者募集!

**わくわく星空クラブ** (申し込み不要・当日受付)

★日時 8月26日(日) 午後1時30分~3時  
★内容 「ペーパー星座早見盤工作」  
星座派早見盤を作って今夜見える星や、星座さがしをしてみよう!(材料費100円)  
★対象・定員 どなたでも参加可能・先着30人

参加料 無料



**親子宇宙教室** (申し込み不要)

★日時 8月14日(火)・8月15日(水)  
14日:13時~19時、15日:10時~15時  
★内容 「移動式プラネタリウム」  
エアドームに映し出される満天の星空を体験しよう!  
★対象・定員 各回先着順(開始時間から1時間ごと)

参加料無料

【問い合わせ】スペースタワー・コスモハウス(☎63-5839) 火曜日定休

スポンサー杯ゴルフ大会参加者

開催日 8月19日(日)  
 場所 角田市民ゴルフ場  
 募集人数 80人(20組)  
 参加料 2000円(プレー費、食事は別途)  
 競技方法 Wペリア方式による順位戦。優勝から第10位と飛び賞ドラコン、ニアピン、ベストスコア賞  
 申し込み 8月10日(金)まで、住所、氏名、電話番号、H・Cを電話または直接、市民ゴルフ場(☎63-5971)  
**角田市地区(行政区)対抗ゴルフ大会参加者**  
 開催日 9月2日(日)  
 場所 角田市民ゴルフ場  
 募集人数 先着25団体(1団体4人)  
 参加料 1チーム4000円(プレー費、食事は別途)  
 競技方法 1団体4人のうち上位スコア3人による順位戦(Wペリア)  
 申し込み 8月26日(日)まで、市民ゴルフ場(☎63-5971)

夏休み親子ロケットスクール参加者

開催日 8月19日(日)・20日(日)  
 午後1時～4時30分  
 集合 角田宇宙センター  
 内容 ロケットの飛ばし方、水ロケット製作打ち上げ体験、スペースタワー・コスモハウス見学、フリーワーク教室他  
 対象 小学生と保護者2人1組  
 募集人数 先着20組  
 集合場所 角田宇宙センター  
 申し込み 角田宇宙センター  
 広報(☎050-3362-7500)  
**みやぎ県南中核病院インターンシップ参加者**  
 日時 8月20日(月)午前9時30分～午後3時30分  
 対象 平成31年および32年卒業予定の看護・助産学生  
 ※病院見学も随時受付いたします。  
 申し込み みやぎ県南中核病院総務課人事係(☎51-5500)

ポリテクセンター宮城公共職業訓練生

募集コース・定員 ①電気・情報通信工事科・15人 ②建築CADサービス科・30人 ③住宅建築工事科・15人 ④住宅リフォーム科・18人 ⑤ビル設備サービス科・18人  
 訓練場所 多賀城実習場  
 訓練期間 10月3日(水)～平成31年4月2日(火)  
 受講料 無料(テキスト代や作業服などは自己負担)  
 申し込み 7月30日(月)～8月31日(金)に、ハローワークを通じて申し込み  
 入所選考日 9月7日(金)  
 問い合わせ 多賀城実習場(☎022-362-2454)



平成29年度 住民基本台帳の閲覧状況をお知らせします

住民基本台帳の一部の閲覧等に関する規則により公表するものです。

■国または地方公共団体の機関の請求によるもの

機関の名称	請求の事由	閲覧月日	閲覧に係る住民の範囲
自衛隊宮城地方協力本部	自衛官等の募集に伴う広報	平 29. 5.26	市内全域 17歳以上 18歳以下の男
宮城県経済商工観光部	平成29年度宮城県外国人県民アンケート調査	平 29.10.26	平成29年1月1日現在 20歳以上の外国人男女

■個人または法人の申し出によるもの

申出者の名称・代表者等	利用目的の概要	閲覧月日	閲覧に係る住民の範囲
(社)中央調査社 会長 大室 真生	国民生活に関する世論調査	平 29. 6. 6	江尻地区 満18歳以上の男女
	アルコール依存症の実態把握、地域連携による早期介入・回復プログラムの開発に関する研究	平 29.12.19	佐倉地区 20歳以上の男女
(社)新情報センター 事務局長 平谷 伸次	読書についてのアンケート 第72回全国農村読書調査	平 29. 7. 4	高倉地区 満16歳以上 79歳以下の男女
	移植医療に関する世論調査	平 29. 8.10	尾山地区 18歳以上の男女
(株)日本リサーチセンター 代表取締役社長 鈴木 稲博	11月全国個人視聴率調査	平 29.10.12	島田地区 7歳以上の男女
	生活意識に関するアンケート調査	平 29.12. 6	角田地区 20歳以上の男女

【問い合わせ】市民課市民係 (☎63-2116)



くらし

「土のう保管箱」を  
設置しました

角田市では、台風や集中豪雨に備え、必要に応じていつでも自由に土のうを持ち出せるように「土のう保管箱」を設置しました。大雨時の緊急を要する際、水防活動のためにご使用ください。

《設置場所》

- ・ 枝野自治センターゲート
- ・ ボール場脇（今回設置）
- ・ 市役所第2駐車場（西田町公民館北）
- ・ 中島上消防団ポンプ置き場（中島上110-1）
- ・ 東田町公民館（田町27）

※今後も過去に浸水被害が多い地域を中心に順次設置予定。



▲通常時



▲使用時

※1台50袋  
問い合わせ 防災安全課（☎63-2123）

建物を取り壊した場合  
は届出が必要です

住宅や物置などの家屋の全部または一部を取り壊したときは、手続きが必要です。

特に未登記の家屋の場合は、法務局から滅失登記の通知がなく、市で確認することが困難なため、取り壊した年の年末までに必ず「家屋滅失申告書」を税務課窓口へ提出してください。申告書に基づき職員が現地を確認し、翌年の課税台帳から抹消します。

問い合わせ 税務課（☎63-2114）

中小企業の設備投資を  
支援

角田市では、生産性向上特別措置法に基づき、平成30年6月19日に経済産業省から「角田市導入促進基本計画」の同意を得たので、「先端設備等導入計画」の申請を受け付けています。詳しくは角田市ホームページをご覧ください。

対象 中小企業基本法上の中小企業

支援内容 ①固定資産税の特例対象となる新規取得設備

の固定資産税の負担を3年間ゼロにします。②金融支援など

対象設備 年率3%以上の労働生産性の向上を見込む「先端設備等導入計画」の認定を受けた設備投資

問い合わせ 商工観光課（☎63-2120）

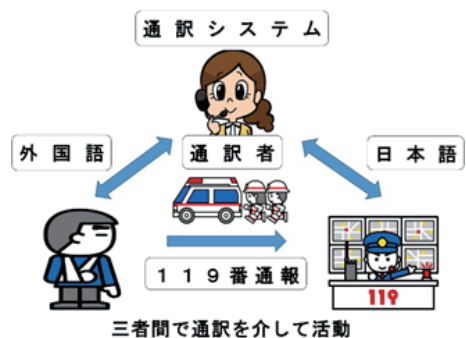
多言語通訳サービス運  
用開始

仙南消防本部では、仙南地域に居住又は観光で訪れる外国人が火事や急病、事故等で119番に通報する際、日本語によるコミュニケーションが困難な場合に、コールセンターとの電話を介して、通訳サービスを利用して、消防車や救急車を安心して要請することができると多言語通訳サービスを平成30年7月から運用しています。

通訳サービスは24時間、英語や中国語、韓国語、タイ語など16か国の言語にいつでも対応できます。

サービスを利用できる条件は、白石市、角田市、蔵王町、七ヶ宿町、大河原町、村田町、柴田町、川崎町、丸森町、のいずれかに滞在している場合

となります。



問い合わせ 仙南消防本部指  
令課（☎52-1050）

熱中症予防に努めま  
しょう

熱中症とは、室温や気温が高い中で体内の水分や塩分などのバランスが崩れ、体温の上昇、めまい、体のだるさ、けいれんや意識の異常など、さまざまな障害を起こす症状のことです

《熱中症の予防》

- ・ 部屋の温度をこまめにチェックする
- ・ 室温が28度を超えないよう、エアコンや扇風機を上手に使う
- ・ のどが渇いていなくてもこまめに水分補給する

広 告

- ・無理をせず、適度に休憩をとる
- ・日頃から栄養バランスの良い食事と体力づくりを意識する

《熱中症の応急手当》

- ・涼しい場所へ移動し、衣服を緩め、安静に寝かせる
- ・意識があれば、水分や塩分を補給させる（スポーツドリンクなど）
- ・エアコンをつける、扇風機・うちわなどで風をあてて冷やす（わきの下、太ももの付け根などを冷やすと効果的）

《こんなときはためらわずに救急車を》

- ・自分で水が飲めなかったり、脱力感や倦怠感が強く、動けないとき
  - ・意識がない（おかしい）、全身のけいれんがあるなどの症状を発見したとき
- 問い合わせ 角田消防署（☎63-1011）



相談

夜間休日納税相談納付窓口

日時 8月26日(日)午前9時～正午、30日(木)・31日(金)午後5時～8時  
 場所 税務課  
 問い合わせ 税務課（☎63-2114）

夜間水道料金納付窓口

日時 8月8日(水)・31日(金)午後5時～7時  
 場所 水道事業所  
 問い合わせ 水道事業所（☎63-0135）

行政書士による無料法務相談会

日時 8月18日(土)午後1時～4時（事前予約優先）  
 場所 角田駅コミュニティプラザ  
 内容 相続、遺言、空き家や認知症対策などの諸問題、自転車事故などの民事法務予約・問い合わせ 宮城県行政書士会仙南支部（☎86-3987）

法テラス山元無料法律相談会

日時 8月21日(火)午後1時～4時（事前予約優先）  
 場所 ウエルパーク  
 内容 弁護士による法律相談予約・問い合わせ 法テラス山元（☎050-3383-0213）

思春期・引きこもり専門相談 アルコール専門相談

日時 8月23日(木)午後1時30分～4時30分（要予約）  
 場所 仙南保健福祉事務所  
 対象 思春期の心の問題を抱えた方、引きこもりの状態の方、家族、関係者

◎アルコール相談

日時 8月15日(水)午後1時30分～4時30分（要予約）  
 場所 仙南保健福祉事務所  
 対象 アルコールの問題を抱えた方、家族、関係者  
 予約・問い合わせ 仙南保健福祉事務所（☎53-3132）

人権・行政相談

日時 8月15日(水)午前9時～11時30分  
 場所 市役所1階市民相談室  
 相談員 人権擁護委員、行政相談委員

◎人権擁護委員のご紹介



▲吉水ひろみさん（横倉・再任）法擁護委員として7月1日から務められました。

問い合わせ 生活環境課（☎63-2118）

全国一斉「子どもの人権110番」強化週間

開設時間 8月29日(水)～9月4日(火) 平日は午前8時30分～午後7時、土・日は午前10時～午後5時  
 内容 学校における「いじめ・体罰」や家庭内における「児童虐待」など、子どもをめぐる様々な人権問題において、人権擁護委員が電話相談に応じます。  
 相談は無料、予約不要です。秘密は固く守ります。  
 相談電話 ☎0120-007110

広 告





## 子育て支援センター

# まめっこだよ

### 8月カレンダー

日	月	火	水	木	金	土
			1	2	3	5
	※角田児童センター自由来館はお休み(8/24まで)→					
5	6	7	8	9	10	11
12	13	14	15	16	21	22
19	20	21	22	23	24	25
26	27	28 ☺	29 📖	30	31 ①	

●各広場開放日 親子の遊び場として各施設を開放します。

#### ☆角田児童センター自由来館

開放日 / 8月27・28・29日 午前9時～11時30分  
対象 / 3カ月～就学前

☆ウエルパークちびっこ広場 午前9時30分～11時30分  
午後1時30分～3時30分

#### ちびっこ広場

開放日 / ■ 午前と午後 ■ 午後のみ

対象 / 3カ月～就学前

#### 赤ちゃん広場

#### あくあく広場

8月はお休みです。

8月はお休みです。

#### ☆市内児童館・児童センター開放

開放日 / 8月の開放日はありません。  
問い合わせ / 各児童館・児童センター

子育てに関する相談や親子の遊び場の開放をしているほか、子育て講座やサロンなどを随時開催しています。まめっこだよよりは市のホームページにも掲載しています。

【問い合わせ】子育て支援センターまめっこ  
(角田児童センター内・☎62-4360)

#### 夏休み期間中の角田児童センター自由来館について

8月24日までの夏休み期間中は、学童クラブの子どもたちが角田児童センターを利用しますので、幼児親子の自由来館はお休みします。ウエルパークちびっこ広場をご利用ください。

### ●今月の行事

場所：角田児童センター

#### ① なかよしタイム「まめっこ夏祭り」(要申し込み)

親子でお祭りの雰囲気を楽しみましょう！

日時 / 8月31日(金) 午前10時～11時

対象 / 5カ月～4歳児と保護者の方

※駐車場は中央広場をご利用ください。



#### ☺ にこにこデー



チャイルドカウンセラーが子育ての悩みや疑問にお答えします。お気軽にご相談ください。また、身長・体重測定もできます。

チャイルドカウンセラー・育児アドバイザー  
志賀 智恵子 先生

日時 / 8月28日(火) 午前10時～11時30分

対象 / 3カ月～4歳児のお子さんと保護者



#### 📖 お話タイム

おすすめの絵本や紙芝居の読み聞かせをします。

日時 / 8月29日(水) 午前11時15分～11時30分



## 楽しんでよう！ 介護予防

■問い合わせ

地域包括支援センター (☎61-1288)

「いきいき百歳体操」に取り組んでいる自主グループを紹介します。

### 「サロンきずな」

#### <活動を始めたきっかけ>

介護予防研修会に参加した方々が地区でも取り組んでみたいと思い、ボランティアサークルの方々にも協力をいただきながら活動を始めました。

地区の広報で伝えたところ、グループホームむくげの方も参加し、大幅に人数が増えました。

#### <活動の内容>

木曜日の午後、高畑南公民館を会場にいきいき百歳体操を実施しています。ほかの曜日には健康マージャンや卓球もしており、延べ60人ほどの方々が活動をしています。

#### <今後に向けて>

要支援・要介護にならないように元気なときから多くの人に百歳体操に取り組んでもらいたいです。また、男性がもう少し増えたらいいかなと思っています。これからも地道に活動を続けていきたいです。



#### 参加者の声

- ・元気に過ごせている。
- ・思い出したら家でもやるようにしている。
- ・最初は続くか不安だったけれど、あっという間に1年がたった。
- ・去年と比較してみてもどんな変化が出るのか楽しみ。



健康ひとロメモ

視覚障害と失明の原因疾患について

大槻眼科医院 石川 明



視覚障害者は両眼のうち良い方の眼の矯正視力が0.5未満の例を「ロービジョン (impaired vision)」、「0.1以下を「失明 (blindness)」と国際的に定義されています。日本の視覚障害者数は170万人前後と推定され、うち20万人近くが失明者です。その原因として、緑内障(25%)、糖尿病網膜症(20%)、変性近視(12%)、加齢黄斑変性(10%)、白内障(7%)の5疾患が4分の3を占め、失明者に限ると白内障の割合は0.5%に低下します。世界全体での視覚障害の第一位の原因は白内障ですが、日本では白内障手術が全国に普及、白内障による失明者の割合は低くなっています。

視覚障害の多くを占める緑内障患者は日本全国で300万人前後、40歳以上の人口の4%程であることが疫学調査から判明しています。緑内障は進行すると重篤な視野狭窄、視力障害を来しますが、初期に症状はなく健康診断や眼科を受診した際にたまたま見つかる例が一般的です。40歳を過ぎたら眼科検査を含む健康診断を受け、緑内障やその疑いを指摘されたら検査と治療を続ける事が

大切です。

糖尿病患者は年々増加し日本全国で1000万人以上と推定されます。糖尿病患者の3割に網膜症を合併、糖尿病網膜症による視覚障害者は35万人前後、失明者は約2万人です。日本の糖尿病患者のうち失明に至る割合が低いのはレーザー治療や硝子体手術が普及しているからです。糖尿病やその予備軍であることを指摘されたら、生活習慣を見直し、内科検査・治療に加え定期的に眼科検査を続けることが大切です。

加齢黄斑変性は網膜の中心部にあたる黄斑部に出血や萎縮を来し中心視力が低下する疾患で喫煙が危険因子です。近年特殊な生物学的製剤を直接眼に注射する治療法が普及しましたが、低下した視力は回復しません。禁煙を心掛けましょう。変性近視や失明原因の40%以上を占める視神経疾患や網膜変性症については有効な予防手段や治療法が確立されていないのが現状です。病因解明や治療法の開発が待たれます。

BCG接種 (集団接種)

とき	受付時間	ところ
8月30日(木)	午後2時～2時15分	ウエルパーク

**対象者**：平成30年1月30日～平成30年3月31日生まれ及び平成30年1月29日以前生まれの1歳未満の未接種のお子さん

**接種回数**：1回

**料金**：無料

**持ち物**：母子健康手帳、BCG予診票

※予診票は新生児訪問の際にお渡ししています

**注意事項**：

- ・接種後は30分ほど会場で様子をみます。時間に余裕をもってお越しください。
- ・接種の順番は午後1時15分から配布している番号札の番号順になります。
- ・保護者以外の方がお越しになる場合は委任状が必要となります。事前に健康推進課にお問い合わせください。

予防接種の受け忘れはありませんか？

お子さんが保護者の方と過ごすことが多くなる夏休みは、予防接種を受ける良い機会です。秋や冬を迎えると風邪などで体調を崩しやすくなり、予防接種を受けられなくなる可能性があります。

定期接種の接種対象年齢内であれば、角田市の予診票を使い、自己負担なしで受けることができます。お子さんの母子健康手帳の予防接種の履歴を確認し、まだ受けていない予防接種があれば夏休みの間に受けましょう。受け忘れが多い予防接種は以下のとおりです。

ワクチン名	接種期間
2種混合	11歳以上13歳の誕生日の前日まで
麻しん風しん1期	1歳～2歳の誕生日の前日まで
麻しん風しん2期	小学校就学前の1年間
水痘	1歳～3歳の誕生日の前日まで

## ＋ 休日当番医・保険薬局 ＋

※診療時間及び処方せん受付時間は、午前9時～午後5時です。

月 日	内科系 外科系	歯 科	保険薬局
8月	5日(日) 丸森町国保病院 ☎72-2131	伊藤歯科クリニック ☎63-2497	サイカ調剤薬局丸森病院前店
	11日(土) 名取医院 ☎63-2347 ウイメンズクリニック金上 ☎61-2001	氏家歯科医院 ☎63-3525	南町薬局 マリーン調剤薬局角田店
	12日(日) 同済病院 ☎63-0360	大久保歯科医院 ☎62-4084	さくら薬局
	19日(日) 仙南病院 ☎63-2003	たてやま歯科クリニック ☎73-4050	毛利薬局
	26日(日) 金上病院 ☎63-1032	吉田歯科医院 ☎62-2130	くすみ薬局
9月	2日(日) 山本医院 ☎72-1351 丸森町国保病院 ☎72-2131	太田歯科医院 ☎62-2453	丸森調剤薬局病院前店

- ◆日曜・祝日の診療にあたっては、予定の当番医が希望の診療科目（特に小児科）に対応できない場合もあります。
- ◆毎夜間（午後5時30分～翌日午前7時30分）市内の病院を中心に急患診療を行っています。診療科目などの問い合わせは角田消防署（☎63-1011）へ。
- ◆仙南夜間初期急患センター（みやぎ県南中核病院敷地内）（☎51-9986）では、平日午後6時45分から午後9時30分まで受付しています（中学生以上・内科のみ）。

- ◆みやぎ県南中核病院では二次救急の患者さんの受け入れを24時間、365日体制で行っています。
- ◆お子さんの夜間の急な発熱やけがの際は宮城県こども夜間安心コール（プッシュ回線や携帯電話からは☎#8000 / プッシュ回線以外やPHSからは☎022-212-9390、毎日午後7時から翌朝午前8時まで）に相談を。

## ＋ 健康診査と健康相談等 ＋

実施場所はウエルパーク（総合保健福祉センター）

区 分	開催日と対象	受付時間〈終了時間〉
3～5か月児健康診査	8月31日(金) (平成30年4月生まれ)	12:00～12:45 (15:30) 開場は12:00です
1歳6か月児健康診査	8月24日(金) (平成28年11月20日～平成29年1月5日生まれ)	
2歳6か月児歯科健康診査	9月5日(水) (平成28年3月1日～4月30日生まれ)	12:30～13:00 (15:30) 開場は12:30です
3歳児健康診査	8月8日(水) (平成27年1月1日～1月31日生まれ)	12:00～12:45 (15:30) 開場は12:00です
おたんじょう相談	9月26日(水) (平成29年8月～9月生まれ)	9:15～9:30 (12:00)
心の相談 (専門医が対応します)	8月23日(木) ・眠れない、気分が落ち込む、落ち着かない等 ・本人、家族の相談も可	予約制
体成分相談 (個別相談、運動体験セミナー)	8月23日(木) ・運動体験セミナー（30分程度） 内容 10時：ゆがみを調整して魅せる体づくり 11時：お腹周りの脂肪を燃やす運動	9:00～11:30 (12:00)

- ◆健診該当日に都合が悪い場合、体調が悪い場合は、必ずご連絡ください。（☎62-1192）
- ◆母子健康手帳は、随時（土日祝祭日を除く8:30～17:00の間）交付しています。妊娠届出書と一緒にマイナンバーが確認できるもの(個人番号カードもしくは通知カードと本人確認書類)を忘れずにお持ちください。





## 結婚おめでとう

平成30年6月  
届け出分・敬称略

- 上山 秀樹 (中島下) ♥ 佐々木 舞 (白石市)  
 森谷 優 (北岡) ♥ 庄司 茉央 (西根13区)  
 秩父 龍誠 (北江尻) ♥ 星 春歌 (北江尻)  
 齋藤 達也 (西根3区) ♥ 大槻 理紗 (新田)



## 誕生おめでとう

平成30年6月  
届け出分・敬称略

- |                                   |                                   |
|-----------------------------------|-----------------------------------|
| さとう かつき<br>佐藤 卓月<br>(亮介・南江尻・5/28) | おの あきまさ<br>小野 晃昌<br>(昌俊・北岡・5/29)  |
| のだ あおい<br>野田 葵<br>(一成・左関・5/31)    | ほんだ りくお<br>本田 陸央<br>(佳之・中島下・5/31) |
| さとう とわ<br>佐藤 永和<br>(博充・西根2区・6/5)  | わたなべ りょう<br>渡邊 綾<br>(和紀・西根3区・6/5) |
| さとう りこ<br>佐藤 凜心<br>(峻・新丁東・6/11)   | わた みお<br>和田 滯音<br>(祐希・前沖第2・6/20)  |
| ほし あやか<br>星 彩花<br>(勇喜・枝野2区・6/24)  |                                   |



## むし歯ゼロ!

3歳児健康診査  
平成30年6月分・敬称略

- |                         |                         |
|-------------------------|-------------------------|
| しばさき ゆの<br>柴崎 結乃 (東町)   | おおつき きほ<br>大槻 希歩 (新丁)   |
| かとう かいし<br>加藤 快悳 (新丁東)  | わたなべ やしら<br>渡邊 矢調 (新丁東) |
| へんみ あすま<br>邊見明日真 (西田町)  | すずき ひな<br>鈴木 陽菜 (中島下)   |
| あずま はやと<br>東 颯音 (谷地町)   | まやま そうた<br>真山 壮太 (前沖第1) |
| おおてら ようた<br>大寺 陽太 (新田)  | さとう りく<br>佐藤 琉空 (藤尾5区)  |
| とみた ひろき<br>富田 浩生 (藤尾5区) | さとう かいと<br>佐藤 魁人 (桜1区)  |
| くぼ こはる<br>久保 心暖 (北岡)    |                         |

人口：総数29,457人 (前月比-130人)  
 男：14,536人 女：14,921人  
 世帯数：11,386世帯 (前月比-102)  
 (平成30年6月30日現在)

### 今月号の表紙

西根の田んぼアートです。牟宇姫を一望できるやぐらの上から撮影しました。素晴らしい出来栄ですね。

### こちら編集室...

▶暑い日が続いています。気象庁のデータによると、日本の気温はここ100年くらい上昇傾向にあるようです。角田市周辺の年平均気温も、30年前と比べて1度程度上昇していることが分かりました。気温の高い日は熱中症に十分お気をつけください。㊦



きくち なぎと  
菊地 凜斗ちゃん(角田)

平成28年  
8月9日生まれ  
伸行・美郷さんの長男  
「車とアンパンマンが大好きな凜斗くん★たくさん笑って、スクスク成長していこうね♡」



まつはし りんか  
松橋 凜花ちゃん(岡)

平成28年  
8月15日生まれ  
亮・かおりさんの長女  
「いつも元気いっぱい凜花ちゃん★これからもたくさん素敵な笑顔を見せてね!」



ほし ゆうと  
星 侑利ちゃん(角田)

平成28年  
8月20日生まれ  
利幸・有美さんの長男  
「笑顔で走るの大好き♡食べるの大好き侑利くん。パパママは君の成長が楽しみだよ!」

## ハッピースマイル

2歳未満のお子さんの写真を募集。2歳の誕生月の広報に掲載予定です。応募方法は、お子さんの名前、誕生日、電話番号、コメントを明記して封書またはメールで総務課秘書広報係(ページ下部の「編集と発行」参照)までお願いします。後日担当が撮影にお伺いします。



わたなべ あきと  
渡邊 暁仁ちゃん(角田)

平成28年  
8月22日生まれ  
和紀・悠里さんの長男  
「やんちゃで甘えん坊のあつくん! これからも元気いっぱい遊んで大きくなってね♡!」



あべ なぎさ  
阿部 凪紗ちゃん(角田)

平成28年  
8月28日生まれ  
浩才・仁美さんの長女  
「いつも元気で笑顔のかわいいなぎちゃん★たくさん食べてたくさん遊んですくすく育ってね!」



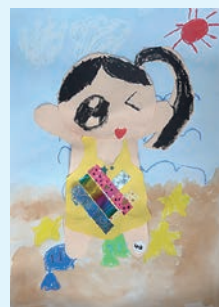
おか りりあ  
岡 梨莉愛ちゃん(角田)

平成28年  
8月31日生まれ  
諒・美奈子さんの二女  
「いつもかわいいりりあちゃん♡毎日元気に過ごして、お姉ちゃんとも仲良く遊んでね!」

## 未来の画家さん Painters of Future



ミニ幼稚園  
遠藤 優杏ちゃん



『うみ』



北郷小学校 6年  
鈴木 七海さん



『私の大切な風景』