

かくだ

5
2019
Vol.727



今月の主な内容

- 02 施設使用料等の改定について
- 04 体成分測定で健康ポイントが貯まります

施設使用料等を

令和元年10月から改定します

1. 見直しの背景

市が提供するサービスの費用は、市民の皆さまに納めていただいている税金とサービスを利用する人が支払う使用料等で賄っています。

サービスを利用する人（受益者）から見れば、使用料は安いほど喜ばしいものです。が、使用料がサービスの提供に必要な費用を下回るほど、その不足分は公費である税金で賄うことになり、サービスを利用しない人（非受益者）にも費用を負担いただくこととなります。

そのため、サービスを利用する人に応分の負担をいただくことにより、サービスを利便しない人との負担の公平性を確保する必要があります。

平成30年3月に策定した「角田市第4行財政集中改革プラン」において「使用料・手数料の見直し」を項目として設定し、施設ごとに見直しに取り組み、改定時期として

は、消費税率10%への改定時期と併せて、令和元年10月1日から改定することとしました。なお、消費税率の改定等以外で、施設使用料の全般的見直しを行うのは、平成16年に改定して以来となります。皆さまのご理解とご協力をよろしく願います。



▲施設の使用料等が変更されます（写真はKスポ）

2. 見直しの方法・対象

今回の改定にあたっては、サービスの提供にかかるコストを基本とした共通の算定方

3. 改定を行う主な施設使用料等（料金の単位は円）

○市民センター使用料の改定（主なもの）

担当：生涯学習課 ☎63-2221

施設	区分	現行料金	新料金
ホール	非営利、平日、全日	18,060	27,720
201 会議室	非営利、全日	4,510	6,930
203 会議室		1,050	1,720
クラブ室		1,050	1,720

○かくだスポーツビレッジの使用料の改定（主なもの）

担当：生涯学習課 ☎63-2221

施設	区分	現行料金	新料金
野球場・グラウンド	入場料を徴収しない場合、1時間当たり	540	820
陸上競技場	入場料を徴収しない場合、一般・学生、個人使用	210	220
屋内温水プール	個人使用、1人1回につき、一般・学生	540	550
	多目的ホール・午前	320	490
中央公園テニスコート	1面1時間当たり	320	400

○台山公園の使用料の改定（主なもの）

担当：都市整備課 ☎63-2122

施設	区分	現行料金	新料金
テニスコート	一般・学生、1面1時間当たり、午前9時～午後7時	320	330

※コート状況が悪いため、台山公園テニスコート使用料は当分の間、徴収しません

法により見直しを行い、1時間の面積あたり、または利用者1人あたりのコストを基準とし、近隣自治体の状況なども考慮しながら総合的な判断により決定しました。なお、改定額が現行使用料よりも著しく高額になる場合については、激変緩和措置として、原則、現行使用料（税

抜）の1.5倍までを目途とし使用料の見直しを行っていただきます。改定を行う主な使用料については、左記のとおりです。改定内容の詳細は、各課に直接お問い合わせください。

○角田駅コミュニティプラザの使用料の改定（主なもの）
担当：商工観光課 ☎63-2120

施設	区分	現行料金	新料金
イベントホール	非営利、1時間につき	540	590
展示ホール	非営利、1時間につき	430	470

○スポーツ交流館の使用料の改定（主なもの）
担当：生涯学習課 ☎63-2221

施設	区分	現行料金	新料金
多目的ホール	スポーツに使用する場合、一般・学生、午前9時～午後5時、1時間当たり	320	490
宿泊	午後1時～翌日の午前11時、1人1泊	810	1,230

○スペースタワー・コスモハウスの使用料の改定（主なもの）
担当：商工観光課 ☎63-2120

施設	区分	現行料金	新料金
スペースタワー・コスモハウス	展望棟	320	380

※中学生以下は無料

○水道料金、水道加入金、開発負担金、下水道使用料、農業集落排水処理施設使用料、郷土資料館観覧料、道路占用料、行政財産目的外使用料、公共物使用料、ふれあい農園使用料、道の駅かくだ使用料は、消費税率の改定分（8%→10%）のみ改定します。

○阿武隈川緑地の使用料の改定（主なもの）
担当：都市整備課 ☎63-2122

施設	区分	現行料金	新料金
市民ゴルフ場	コース使用料、4/1～11/30、18ホール、平日	2,210	2,250
あぶくまパークゴルフ場	個人使用、高校生以上、1人1回につき	440	450

○老人福祉センターの使用料の改定（主なもの）
担当：社会福祉課 ☎61-1185

施設	区分	現行料金	新料金
老人福祉センター	個人、1人1日	210	330

※60歳以上の市民利用は無料

○婦人研修センターの使用料の改定（主なもの）
担当：社会福祉課 ☎61-1185

施設	区分	現行料金	新料金
婦人研修センター	宿泊しない場合、個人、1人1日	210	330
	宿泊する場合、市民、1人1泊	2,160	2,200

※婦人の研修利用等は無料。宿泊は10人以上に限る

○総合体育館の使用料の改定（主なもの）
担当：生涯学習課 ☎63-2221

施設	区分	現行料金	新料金
競技場	入場料を徴収しない場合、アマチュアスポーツに使用する場合、一般・学生、全日	7,880	12,040
柔道場	全日	1,400	2,140
剣道場	全日	1,400	2,140
トレーニング室	個人使用、一般・学生、1人1回	100	200

体組成計を使って健康的な生活を始めるきっかけづくり！

“体成分測定”で健康ポイントが貯まります！

～自分のからだを知る！そしてポイント GET！！～

平成31年4月から、体成分を測定すると月に1回健康ポイント（5pt）が貯まります。

測定機は市内3か所（ウエルパーク、市民センター、総合体育館）に設置されており、開館時間中は自由に使うことができます。

※血圧測定ではポイントは貯まりません。



▲総合体育館内の測定機

測定方法が分からない、
測定結果の見方が知りたい
そんな時は・・・

体成分測定とは？

Yamato 2008/01/20 10:00		体組成計 DF860	
測定No.		123	
<体格>			
体重	70.00kg	普通体重	
風袋量 (PT)	1.50kg		
標準体重	62.46kg		
標準との差	7.54kg		
BMI	24.7	普通体重	
<脂肪>			
体脂肪率	22.0%	軽度肥満	
右腕の脂肪率	22.9%	やや高い	
左腕の脂肪率	23.5%	やや高い	
右足の脂肪率	19.8%	やや高い	
左足の脂肪率	18.7%	標準	
内臓脂肪指数	100	注意	
<筋肉>			
筋肉量	23.00kg		
右腕の筋肉量	1.85kg		
左腕の筋肉量	1.65kg		
右足の筋肉量	5.60kg		
左足の筋肉量	5.00kg		

体内の電気抵抗を測ることにより、体重に加えて、筋肉率、体脂肪率がわかります。体の部位別に測定されるため、どの部分を改善すれば良いのかが一目でわかります。

体成分相談をご活用ください！

体成分測定を健康づくりにいかしていただくために、体成分相談を開催しています。ご希望に合わせて個別相談のみ、セミナーのみの利用も可能です。予約不要、参加無料です。ぜひご活用ください。

1. 体成分測定

※20歳以上の方限定



2. 個別相談 (栄養、運動、歯科)



- ・体成分測定の結果の見方をご説明します。
- ・ご希望に応じて、管理栄養士と運動指導士が、お一人おひとりに合わせた食事、運動の仕方を一緒に考えます！
- ・歯科衛生士がお口の中のご相談に応じます。

3. セミナー (運動、栄養)



「体脂肪率を減らしたい!」、「筋肉率を増やしたい!」という声に答えて、体成分測定の結果改善!血液検査の結果改善!を目指した運動と食事のコツを、健康運動指導士、管理栄養士がお伝えします。

【問い合わせ】健康長寿課 (☎62-1192)

次回の開催は、6月10日(月)9時～ウエルパークです!

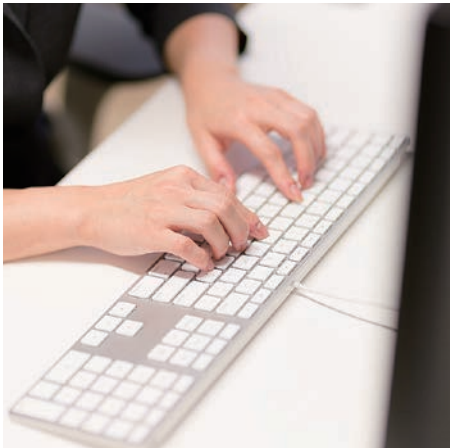
時間、会場が毎月異なります。詳細は広報かくだ「健康の広場」でご確認ください。



健康
ポイント
対象事業

活動量計で消費カロリーを見える化！

90日間活動量計チャレンジャーを募集します！



歩行だけでなく、家事やオフィスワーク等を含めた1日の総消費カロリーを見える化します！

一人ひとりに合わせた目標歩数を設定し、頑張りに応じた健康ポイントを貯めることができます。体成分を測定し、体の変化を確認する90日間のプログラムです。昨年度参加者の8割以上に良い変化がみられています。

ポケット型 簡単！気楽に始めたい人向け	腕時計型 機能充実！さらに頑張る方向け
 活動量計UW-201 N F C (エー・アンド・デイ社)	 fitbit alta (フィットビット アルタ)

- 対象 ウォーキングによる健康づくりに取り組む意欲のある20～74歳の市民の方
- 定員 ポケット型 / 先着50人
腕時計型 / 先着20人
- 負担金 ポケット型 / 1,000円 腕時計型 / 3,000円

※腕時計型を希望の方はスマートフォンが必要です。お持ちの端末が対応機種か下記サイトで確認の上、お申込みください。
(URL) <https://www.fitbit.com/jp/devices>



《申込受付期間（先着順）》

- 期間 5月7日(火)～22日(水)
平日午前9時～午後5時

《スタートデー（予約制）》

- 期間 5月20日(月)～31日(金)
◎申込時に希望日をお伝えください。個別に対応いたします。

- 所用時間 ポケット型 / 30分程度
腕時計型 / 60～90分程度

- 場所 健康長寿課（ウエルパーク内）

■持ち物

- ①利用者負担金（左参照）
- ②スマートかくだチャレンジカード
- ③スマートフォン（腕時計型希望者のみ）

【問い合わせ】健康長寿課（☎62-1192）

90日間活動量計チャレンジ

参加者の声

楽しみながら自分の体を見つめ直すことができました。皆様にもぜひ体験して欲しいです。

●参加を迷っている方へ一言お願いします
歩数を意識するだけでなく、水泳の回数を増やしたり、こまめに動くようになりました。食事面では、筋肉を増やすために動物性タンパク質を増やし、野菜や炭水化物のバランスを見直し、間食を減らしました。その結果、体重と体脂肪が減り、筋肉が増えました。●参加を迷っている方へ一言お願いします

●活動量計を使ってみていかがでしたか？
歩数を意識するだけでなく、水泳の回数を増やしたり、こまめに動くようになりました。食事面では、筋肉を増やすために動物性タンパク質を増やし、野菜や炭水化物のバランスを見直し、間食を減らしました。その結果、体重と体脂肪が減り、筋肉が増えました。

●参加のきっかけは？



齋藤真弓さん（50代）

関東から転入し、車での生活になり、食べ物もおいしくて体重が増えてしまいました。友達も欲しくて、地域の運動会やウォーキングイベントに参加していますが、活動量計チャレンジの募集を知り、すぐに応募してみました。



道の駅かくだグランドオープン

4月19日、かくだスポーツビレッジ隣接地に、道の駅かくだがオープンしました。オープニングセレモニーでは太鼓演奏、くす玉開披、テープカットなどが行われ、開業が祝われました。

直売所、フードコートともに開店前から多くの買い物客で賑わい、駅長の今井恵一氏は「たくさんのお客様に来ていただいて感謝しています。これからも多くのお客様にご来店いただけるよう、様々なイベントを実施して参ります」と話していました。



創建 1200 年の節目を祝う 高蔵寺さくらまつり

4月7日から14日まで、西根地区住民が主催する高蔵寺さくらまつりが開催され、延べ8000人を超える花見客で賑わいました。今年は高蔵寺創建1200年に当たる記念祭となり、祭の始めに、高蔵寺阿弥陀堂で創建1200年祭祈祷が行われました。会場では創建1200年を祝う餅つきや角田市PR大使カーヤ氏のミニコンサート、日本舞踊、甲冑試着体験などが実施されました。訪れた方は高倉農村公園の美しい風景と、西根地区の皆さんの温かいおもてなしを楽しみました。





65年の歴史に幕 角田保育所「閉所のつどい」

3月29日、角田保育所で、「閉所のつどい」が開催されました。子どもたちは来賓や保護者へ歌や踊りを披露し、今までお世話になった角田保育所へ感謝の気持ちを込めて、「あけぼのすぎのきのうた」を歌いました。最後はみんなで一斉に風船を飛ばし、65年の歴史の最後に花を添えました。

祝 100歳おめでとう



齋藤 ケサ子 様
(北岡)



3月26日、市内小中学校へ14台の印刷機を寄贈した(有)シンカイへ、感謝状を贈呈しました。須藤正人代表取締役は「日頃の感謝を込めて寄贈させていただいた。学校教育に役立ててほしい」と話していました。

学校教育の振興に貢献します
(有)シンカイより印刷機寄贈



3月25日、日広建設(株)より寄附をいただき、目録が贈呈されました。廣谷秀男代表取締役は「道の駅かくだオープンということもあり、今後の市の産業振興に役立てていただきたい」と話していました。

市の産業振興のために
日広建設株式会社より寄附



3月31日、枝野地区・藤尾地区合同の「道の駅かくだ」周辺クリーン作戦が実施されました。吹雪の悪天候の中、60人が参加し、道の駅周辺に捨てられたごみを広範囲にわたって拾いました。

道の駅オープンに合わせ
枝野・藤尾合同クリーン作戦

Kスポ、桜づつみ、道の駅

角田市長 大友喜助

名 残りの雪が数センチも降り積もった二日後とはとても思えない温かい陽気となった4月13日、かくだスポーツビレッジ（川Kスポ）一帯を散策しました。野球場、多目的広場、テニスコート、陸上競技場、総合体育館、温水プール、スポーツ交流館がフルに利用され賑わっていました。

広がついていました。温水プール付近でしばし足を止め、その美しさに見とれていました（写真）。

交通公園の南口のところを起終点とする2・3kmを周回するウォーキングコースができました。ここを歩きはじめ、阿武隈川の角田橋付近の堤防に上ると「ワ、すごいー」。あまりにも見事な景観が広がりました。そこから南へ温水プールまでの約100mの区間に満開に咲いた桜並木が続き、眼下には柳青める阿武隈川が流れ、西を仰げば残雪の蔵王連峰がくっきりと

引き返して北に向かい、角田橋の下をくぐり抜け、河川ゴルフ場方面に向かうと、河川敷には菜の花畑が広がり、まだ背丈は低いのですが黄色い花が咲き始めていました。悠々とした阿武隈川の流れと残雪の蔵王連峰というこの広大なスケールのロケーションは、県の「みやぎ蔵王三十六景」に選定されています。

この「桜づつみ」が整備されてから26年、ようやく見ごたえのある桜並木に成長しました。来年あたりから、スポーツをしながら花見を楽しむ「Kスポさくら祭り」などを仕掛けてみて、もよいかもしれませんね。そしていよいよ、交流人口100万人を目指す賑わいの拠点施設として「道の駅かくだ」がKスポに隣接して4月19日にオープンし、地域物産等の販売と飲食サービスを開始しました。Kスポをはじめ河川敷にあるゴルフ場やパークゴルフ場などを含め年間30万人近い利用がある一大スポーツゾーンのサービス施設として、また、仙南観光の東のゲートウェイ（玄関口）として多くの利用が期待されます。これを機に、道の駅を拠点にした阿武隈川サイクリングコースや四方山トレッキングコースなどを新たに設定し、角田市だからこそできる「スポーツによる活力のあるまちづくり」を進めていきたいと考えています。がどうでしょうか。



▲満開の角田の桜づつみ。右手にKスポ、左手に阿武隈川と残雪の蔵王連峰を眺める。(4/13撮影)

～参加者募集～

角田市・栗山町姉妹都市
子ども交歓の集い

派遣期間：7月19日(金)
～22日(日)
派遣先：北海道栗山町
対象：市内の小学5年生
～中学3年生
人数：20人程度
参加費：17,000円程度

銀河連邦子ども留学
in 長野県佐久市

派遣期間：7月26日(金)
～28日(日)
派遣先：長野県佐久市
対象：市内の小学5年生
人数：4人程度
参加費：10,000円

角田市・石川町
姉妹都市交流事業

派遣日：6月22日(土)
受入日：9月8日(日)
派遣先：福島県石川町
対象：市内小学4年生
～6年生
人数：20人程度
参加費：2,000円

申込期間：5月13日(月)～5月31日(金)
申し込み・問い合わせ：まちづくり交流課 (☎63-2112)



図書館だより

☎63-2223

● 火曜日～金曜日 午前10時～午後6時
● 土曜日・日曜日 午前10時～午後5時

<http://kakudacity-library.la.coocan.jp/>

貸出数の上限が増えました

本や雑誌（年齢制限なし）は一人15冊まで、CD・DVD（中学生以上）は各2点までになりました。どうぞご利用ください。

平成30年度ベストリーダー

【一般書・全ての種類】

- 👑 1位 「おらおらでひとりいぐも」
若竹千佐子 著
- 2位 「ラプラスの魔女」 東野圭吾 著
- 3位 「魔女の胎動」 東野圭吾 著

【児童書・全ての種類】

- 👑 1位 「がっこうのおばけずかん」
2位 「びょういんのおばけずかん」
3位 「いえのおばけずかん」
齊藤 洋 著

【絵本】

- 👑 1位 「おふるだいすき」 松岡享子 作
- 2位 「いただきますあそび」
きむらゆういち 作
- 3位 「からすのパンやさん」
加古里子 作

図書館カレンダー 5月

日	月	火	水	木	金	土
4/28	4/29	4/30	1	2	3	4
5	6	7	8	9	10	11
12	13	14	15	16	17	18
19	20	21	22	23	24	25
26	27	28	29	30	31	

□は休館日です。

ちびっこおはなし会

5月8日(水)
午前10時30分から

みんなのおはなし会

5月25日(土) 午後3時から

今月の特集コーナー

図書館では、毎月テーマを決めて特集コーナーを設けています。



一般書特集コーナー



「ミュージアムを楽しく」

本で楽しくミュージアム見学気分。美術館・博物館以外にも個性豊かな展示館がたくさんあります。

児童書特集コーナー



「わたしたちの星地球」

地球ってどんな星？歴史や気象、地形や自然現象、環境問題など、くわしく見てみましょう。

おたよりコーナー

AZDAS

「アズダス」は「案出する、思い出す」意の角田弁

おたより大募集!

みなさんからの投稿をお待ちしています。
宛先は 〒981-1592
角田市角田字大坊41
角田市役所 広報かくだ行
Eメールは
koho@city.kakuda.lg.jp

※投稿の際は、投稿者の住所、氏名、電話番号、ペンネーム(希望者のみ)を明記してください。

川柳

- ・薫風や心を癒す道の駅
- ・鯉のぼり増え子らの賑わう道の駅
- ・老鴛や古い身躍らす道の駅
- ・鯉来る菜も瑞瑞し道の駅
- ・葉桜や新風起す道の駅

山田庸備さん



藤田 遠藤きよ子さん



角田 三由まき子さん



「開花宣言」 自由人さん

◀岡字梁瀬(4月6日撮影)

食品ロス削減は家庭から！

○食品ロスとは

「食品ロス」とは、まだ食べられるのに捨てられている食品のことです。日本では、年間600万トン以上の食品ロスが発生しています。中には手付かずの状態ですべて捨てられている食品もあり、非常に「もったいない」状況が生じています。一人一人が「もったいない」を意識して、日ごろの生活を見直し、行動することが重要です。



○食品ロスの約半分は家庭から

日本における食品ロスの発生量の約半分が一般家庭からのものです。一人当たりで換算すると、年間で約50kg、毎日茶碗1杯分(約140g)の食べ物を捨てている計算になります。次のことに気を付けて、食品ロスを減らしていきましょう。

- ① 買い物の前に冷蔵庫内をチェック
- ② 使い切れる分だけ買う
- ③ 手前に陳列されている食品を選ぶ
- ④ 残っている食材から使う
- ⑤ 食べきれぬ量を作る
- ⑥ 定期的に冷蔵庫を整理する

捨てられやすい食品	
1位	主食（ごはん、パン、麺類）
2位	野菜
3位	おかず

捨ててしまう理由	
1位	食べきれなかった
2位	傷ませてしまった
3位	賞味・消費期限が切れていた

○食品ロス削減のために、できることから始めよう

「必要な量だけ購入」して「食べ切る」ことがポイントです。もし食べきれなかった場合は、他の料理に作り替えるなど、献立や調理方法を工夫しましょう。詳しくはこちらのホームページへ。

(料理レシピサイト「クックパッド」内の「消費者庁のキッチン(公式ページ)」<http://cookpad.com/kitchen/10421939>)



さんまるいちまる

3010運動で食品ロスを減らそう

○3010運動とは

宴会時の食べ残しを減らすためのキャンペーンで、

《乾杯後30分》は席を立たずに
料理を楽しみましょう

《お開き10分前》になったら、自分の席に戻って、
再度料理を楽しみましょう

と呼びかけて、食品ロスを削減する運動です。
職場や知人との宴会から始めて、食品ロスの削減を心がけましょう！



▲環境省ホームページからすぐ使える7種類のPOPをダウンロードできます



18歳からの選挙権あなた達が未来をかえる

角田市議会議員一般選挙



任 期：令和元年 9月 30日

投票日：令和元年 9月 15日 (日)

参議院議員通常選挙

任 期：令和元年 7月 28日

投票日：令和元年 7月中

宮城県議会議員一般選挙

任 期：令和元年 11月 12日

投票日：令和元年 10・11月中

～かならず投票に行きましょう！～

選挙管理委員会事務局 (☎ 63 - 2125)

「全日本女子 車いすバスケットボールチーム」 がKスポで強化合宿を行います！

- ◆期間 5月20日(月)～26日(日)
- ◆会場 総合体育館 (かくだスポーツビレッジ)

角田市在住で日本車いすバスケットボール連盟日本代表女子ヘッドコーチを務める岩佐義明氏率いる「全日本女子車いすバスケットボールチーム」が強化合宿を行います。今年はサポーターポロシャツだけでなく応援用タオルも販売しますので、ぜひ応援にお越しください。

☎まちづくり交流課 (☎ 63 - 2112)

第26回かくだ宇宙っ子まつり が開催されます！

- ◆開催日 5月5日(日)
- ◆時間 午前9時30分～午後3時
- ◆場所 台山公園 ※雨天決行
- ◆主な内容

水ロケット打ち上げ体験、焚き火体験、ニジマスつかみどり、木登り体験、キャラクター大集合、紙飛行機大会、雪遊び、プラネタリウム上映など



☎宇宙っ子まつり実行委員会 (商工観光課) (☎ 63 - 2120)

「ベガルタ仙台レディース」がKスポで試合を行います！

2019 プレナスなでしこリーグカップ 1部

- ◆対戦相手 浦和レッズレディース

- ◆日時 6月9日(日) 午後1時キックオフ

2019 プレナスなでしこリーグ 1部

- ◆対戦相手 ノジマステラ神奈川相模原

- ◆日時 9月7日(土) 午後1時キックオフ

今年度も、ベガルタ仙台レディースが角田市陸上競技場 (かくだスポーツビレッジ) で試合を行います。観戦でご来場の方には『道の駅かくだ』で使用できるソフトドリンク引換券をプレゼントする予定です。

☎まちづくり交流課 (☎ 63 - 2112)

企業情報ガイダンスの参加企業を募集します！

令和2年4月の新卒者(新規高等学校卒業生)の採用を予定している企業による高校3年生等を対象にした企業情報ガイダンス(説明会)を開催します。現在、ガイダンスの参加企業を募集しております。



◀昨年度の様子

- ◆開催日時 7月11日(木) 午後 ※詳細の時間は調整中
- ◆会場 丸森まちづくりセンター (予定)
- ◆ガイダンス内容 高校生に対して、会社概要及び令和2年4月採用予定等について説明、情報交換
- ◆ガイダンスへのお申し込み・お問い合わせ 商工観光課商工観光係 (☎ 63 - 2120)
- ◆参考 平成30年度参加企業34社・参加生徒67名

催し



健康づくり
ウォーキング

◎角田地区「お茶っこ」ウォー

キング(約8キロ) 小雨決行

開催日 5月24日(金) 午前8時30分～8時45分受け付け

集合 角田自治センター前

定員 50人程度

申し込み 5月7日(火)～14日(火)まで、角田自治センター

(☎63-2224)

◎横倉地区健康づくりウォー

キング(約5.5キロ) 小雨決行

開催日 5月26日(日) 午前8時45分～9時受け付け

集合 角田市役所駐車場

申し込み 不要

問い合わせ 横倉自治セン

ター(☎62-2314)

《共通事項》

持ち物 歩きやすい服装と靴

水分、スマートかくだチャ

レンジカード(スマカ)

参加料 無料

健康ポイント 30ポイント

(当日引換券にて対応させて

いただく場合があります)

※スマカの申請は健康長寿課

窓口で行えます

陸上自衛隊東北方面音楽隊
第42回青少年コンサート

日時 7月6日(土)午後1時30分～3時30分

場所 仙台銀行ホールイズミ

ティ21

入場料 無料(要入場券)

応募要領 往復はがきの裏面

に次の事項①郵便番号・住

所②氏名・年齢・性別③電

話番号④人数(1名または

2名)を記載の上、〒98

3-8580(住所不要)

東北方面総監部広報室「音

楽演奏会」係までお送りく

ださい。厳正な抽選の上、

返信はがきで結果をお知ら

せいたします。応募〆切

平成31年6月7日(金)必着

問い合わせ 東北方面総監部

広報室(☎022-231

1111) ホームペー

「東北方面隊」で検索

シルバー人材センター
入会説明会

日時 ①5月14日(火)午後2時

②5月17日(金)午前10時～正午

場所 ①シルバー人材センター

②ハローワーク大河原

対象 60歳以上の健康で働く

意欲とボランティア精神を

抱いている方

※①②以外の日も随時受け付

けております

申し込み シルバー人材セン

ター(☎63-5332)

第31回こどもリレーカー
ニバル角田・丸森大会

日時 5月26日(日)午前8時30

分開会(悪天候の場合は6

月2日(日)に順延)

場所 かくだスポーツビレッ

ジ内 角田市陸上競技場

内容 短・中距離、走幅跳

投てき、4×100mリレー

※学年によって参加できる種

目が異なります

問い合わせ 総合体育館(☎

63-3771)

阿武隈天文同好会
星空観察会

(毎月第1月曜日開催)

日時 6月3日(月)午後7時

場所 角田駅前広場

観察内容 「春の星座」

問い合わせ 阿武隈天文同好

会豊川(☎55-2683)

ウエルパーク
コンサート

日時 5月9日(休)午後0時10

分～0時50分

場所 ウエルパーク

内容 モンゴル民族歌手ボル

ジギン・イリナ氏ほか。モン

ゴルの民謡、日本の歌など

次回6月6日(木)山中真紀氏

(ソプラノ)・村岡雅子氏(電

子ピアノ)による日本の歌、

外国の歌など

問い合わせ ウエルパークコ

ンサート実行委員会(☎61

1185)

角田高校・白石高校
定期戦(角田市会場)

開催日 5月15日(水)

競技会場・開始時間

競技種目	会場	競技開始
バレーボール男子	総合体育館アリーナ	10:30
バスケットボール女子	総合体育館アリーナ	
剣道男女	総合体育館武道場	
ソフトテニス男女	中央公園テニスコート	
卓球男女	スポーツ交流館	12:00
弓道男女	角田高校弓道場	
サッカー	陸上競技場	13:00
バレーボール女子	総合体育館アリーナ	
バスケットボール男子	総合体育館アリーナ	
野球	市野球場	

問い合わせ 角田高等学校
(☎63-3001)

マロニエの会(自死遺
族わかちあいの集い)

日時 5月19日(日)午後1時～

4時

場所 大河原町駅前コミュニ

ティセンターオーガ

対象 自死(自殺)遺族の方

問い合わせ 全国自死遺族連

絡会田中(☎090-58

35-0017)

募集

角田市臨時職員
(一般事務員)

内容 市の業務に関する一般

事務

募集人員 3人程度

応募要件 普通自動車運転免

許を有し、パソコン操作が

できる方

勤務場所 市役所庁舎または

ウエルパーク

勤務時間 午前8時30分～午

後5時15分(週5日)

賃金 月額7300円(社会

保険・雇用保険加入)

任用期間 6カ月以内(更新

予定有り)

申し込み 履歴書を直接、総

務課(☎63-2111)

保育所臨時保育士

募集人員 若干名
 資格要件 保育士資格
 勤務場所 中島保育所
 勤務時間 午前7時30分から午後6時30分のうち7時間45分(週5日勤務、土曜日勤務もあり)
 賃金 日給8050円(社会保険・雇用保険・労災保険加入、通勤手当相当額支給)
 選考方法 面接試験
 申し込み 写真を貼った履歴書と資格証の写しを、5月17日(金)まで、子育て支援課(☎63-0134)

放課後児童支援員(非常勤職員)

募集人員 若干名
 資格要件 保育士・社会福祉士・教諭のいずれかの資格を有するか、高校卒業者等で2年以上かつ累計2000時間以上児童福祉事業に従事したことのある方
 勤務場所 角田児童クラブ
 勤務時間 学校授業日/午後1時30分~午後6時30分、学校休業日/午前8時~午後6時30分(うち8時間30分)

※下校時間などにより若干の変動あり。土曜勤務あり
 賃金 月額13万円(社会保険・雇用保険・労災保険加入、通勤手当相当額支給)
 選考方法 面接試験
 申し込み 写真を貼った履歴書と資格証の写しを、5月17日(金)まで、子育て支援課(☎63-0134)

横倉児童クラブ 放課後児童支援員

募集人員 若干名
 資格要件 保育士・社会福祉士・教諭のいずれかの資格を有するか、高校卒業者等で2年以上かつ累計2000時間以上児童福祉事業に従事した経験がある方
 勤務場所 横倉児童クラブ
 勤務時間 学校授業日/午後1時30分~6時30分、学校休業日/午前8時~午後6時30分(平均5時間45分)
 ※下校時間で若干の変動あり
 報酬等 月額13万円(社会保険・雇用保険・労災保険加入、通勤手当支給)
 選考方法 面接試験
 申し込み 写真を貼った履歴書と資格証の写しを、5月17日(金)まで、社会福祉協議

会(ウエルパーク内・☎63-0055)

脳いきいき健康楽習教室 受講者・教室サポーター

◎教室受講者
 開催日 6月~令和2年3月の毎週月曜日
 場所 ウエルパーク
 内容 くもん学習療法を取り入れた認知症予防のための脳活性化教室、百歳体操を取り入れた介護予防教室
 対象・定員 70歳以上の市民・20人
 受講料 月額2360円
 開校式 6月10日(月)午前9時30分~正午、ウエルパークにて
 申し込み 5月24日(金)まで、地域包括支援センター(☎61-1288)

◎楽習サポーター

内容 受講者との交流、楽習・いきいき百歳体操の支援
 対象・定員 概ね65歳以下の方・10人程度
 説明会・研修会 5月20日(月)午後1時30分~4時30分、ウエルパークにて
 申し込み 5月13日(月)まで、地域包括支援センター(☎61-1288)

小・中学生の学習支援 学び支援員

職務内容 放課後や長期休業期間中の自主学習を支援
 募集人員 10人程度(定員になり次第締め切り)
 勤務場所 市内小・中学校
 勤務時間 1日2~3時間
 謝礼 1時間1000円
 申し込み 市ホームページからダウンロードした所定の用紙に記入の上、教育総務課(☎63-0130)

角田市内ぐるぐる探検 隊参加者

日時 6月8日(土)午前9時~午後3時
 集合 郷土資料館
 探検先 角田地区(臥牛城跡、コスモハウスなどをウォーキングで回ります)
 対象・定員 小学生・先着30人(親子参加も可。2年生以下は保護者同伴のこと)
 参加料 無料
 申し込み 学校で配布された申込書を5月11日(土)から5月31日(金)まで、郷土資料館(☎62-2527) 月曜日 休館

角田史談会・郷土資料館共催 歴史講話会・郷土探訪会 参加者

◎歴史講話会
 日時 5月25日(土)午後1時40分~3時10分
 場所 市民センター
 内容 「牟宇姫と京都とのつながり」講師・郷土資料館館長 碓子幸枝
 定員 先着80人
 参加料 無料
 申し込み 5月3日(金)から5月18日(土)まで、郷土資料館(☎62-2527) 月曜日 休館

◎郷土探訪会

日時 6月1日(土)午前8時~午後1時
 集合 午前7時50分、郷土資料館
 内容 伊達家発祥の地を訪ねて、国見町・伊達市方面(あつかし歴史館、阿津賀志山防塁、高子岡城跡、梁川城跡、梁川八幡神社)
 定員 先着33人
 参加料 400円(当日集金)
 申し込み 5月3日(金)から5月25日(土)まで、郷土資料館(☎62-2527) 月曜日 休館

ハイフプレーシニアゴルフ大会参加者

開催日 5月15日(木)
場所 市民ゴルフ場
対象・定員 60歳以上の方・40人程度

参加料 2000円(プレー費、食事代別)
競技方法 9ホールストロークプレー、ハンディキャップはWペリア方式、JGA規則とローカルルールを採用

表彰 参加者全員に順位賞、ベストグロス・ドラゴン・ニアピンの各賞
申し込み 5月8日(水)まで、市民ゴルフ場(☎63-5971)

市民ゴルフ教室受講生

期間 6月1日(土)～8月3日(土) 毎週土曜日(計10回)

時間(場所) 1～4回・6～9回目/午前9時30分～11時30分(白石ゴルフガーデン)、5・10回目/午後4時～6時(市民ゴルフ場)

対象・定員 ゴルフ初心者・15人

受講料 5000円(練習)

ホール代は個人負担)
講師 渡邊一也氏(レッスンプロ)

申し込み 5月15日(木)まで、地域振興公社(☎63-3789) または、市民ゴルフ場(☎63-5971)

第43回市民ゴルフ大会参加者

開催日 6月2日(日)午前7時30分スタート

場所 市民ゴルフ場
対象・定員 市内在住者または市内事業所の常勤者・100人

参加料 3000円(プレー費、食事代別)
申し込み 参加費を添えて、5月17日(金)まで、大会実行委員会(商工会内・☎62-1242)

理事長杯パークゴルフ大会参加者

開催日 5月19日(日)小雨決行

場所 あぶくまパークゴルフ場
定員 先着80人

参加料 1500円(コース使用料、保険料、賞品、昼食代)
競技方法 36ホールストロークプレー

申し込み 5月10日(金)まで

あぶくまパークゴルフ場(☎080-5565-7787)

第16回ファミリースイクリングフェスティバル参加者

日時 6月1日(土)午前9時

コース スポーツ交流館↓角田橋↓パークゴルフ場↓東根橋↓べこ屋の洋ちゃん(バーベキューをつまみながら休憩) ↓市民ゴルフ場付近↓スポーツ交流館(約10km)

対象・定員 小・中学生とその保護者・先着100人

参加料 大人1000円、小・中学生500円(保険料、ゼッケンなど)

申し込み 申込書に必要事項を記入のうえ、参加料を添えて、5月24日(金)まで、地域振興公社(☎63-3789)

盲ろう者通訳・介助員養成講座受講者

内容 盲ろう者(目と耳の両方に障害のある方)の移動やコミュニケーションなどのサポートを行う方々を養成します。

日程 全11日間(21講座42時)

間)：7月7日・21日、8月4日・18日、9月1日・15日・29日、10月6日・20日、11月3日・17日の日曜日 ※予定

場所 宮城県聴覚障害者情報センターほか

対象・定員 県内在住の方で講座修了後、盲ろう者通訳・介助員として活動できる方・16人程度

受講料 3700円程度(テキスト代)
申し込み 6月17日(水)必着で、申込用紙に必要事項を記入し、郵送にて提出(申込用紙は左記へ請求。センターホームページからもダウンロード可)

問い合わせ 宮城県聴覚障害者情報センター(みみサポみやぎ)(☎980-00014 仙台市青葉区本町3丁目1-6 県本町第3分庁舎1階・☎022-393-5501・FAX022-393-5502・E-mail info@mimisupport.niyagi.org)

働いている方のスキルアップ講座受講者

日程 6月15日(土)・16日(日)

使用済み食用油の回収

天ぷら油など使用済み食用油(植物性のみ・賞味期限切れ可)を回収しています。回収した油は、家畜飼料となります。

回収場所	回収日時
市役所(東庁舎玄関南側)	平日の午前8時30分～午後5時15分(年末年始、祝日を除く)
各自治センター	毎月1日の午前9時～正午(1日が土日祝日の場合は最初の開館日)

【問い合わせ】生活環境課(☎63-2118)

宇宙教室

★日時 5月25日(土) 午前10時～正午

要予約 参加料100円

★場所 宇宙っ子テラス(台山公園)

★内容 「台山公園で宝探しをしよう！」

★対象 小学生20名 ※予定(保護者同伴)



【申し込み】スペースタワー・コスモハウス(☎63-5839) 火曜日定休

内容 ドローン入門
対象・定員 在職中・求職中の方・10人

費用 無料

申込期限 5月15日(水)

問い合わせ 宮城県立白石高等技術専門学校 (☎0224

—35—1511)

田んぼアート田植え参加者・運営スタッフ

日時 6月1日(土)午前8時15分～8時45分受け付け、9時開始

場所 角田市高倉字内田(国道113号線を西根自治センターから東へ500m)

内容 今年はアイスクレードの羽生結弦選手を中心に角田の宝を描くことに挑戦します

参加料 大人1000円、18歳以下500円(要申し込み)

持ち物 田植え用長靴、着替え、タオル、汚れても良い服装でおいでください

申し込み 西根田んぼアートを楽しむ会事務局(角田市地域おこし協力隊) ☎080-6410-4838
ホームページ <https://tanboartnet/> からも申し込みできます

くらし

軽自動車税の減免申請

①公益法人

対象 法人が所有する軽自動車などで、公益のため直接専用するもの

必要なもの 自動車検査証、納税通知書(5月15日発送)、社印、法人番号が分かるもの

※福祉車両(構造が専ら身体障害者などの利用に供するためのもの)は構造の分かる写真などの添付が必要です

②心身に障害がある方など

対象 心身に障害がある方が所有する軽自動車などで、本人もしくは本人の通院、通学などのために生計を一にする家族の方が運転する場合、または心身に障害がある方のみで構成される世帯の方を通院などのために常時介護する方が運転するもので一定の要件に該当する場合

必要なもの 身体障害者手帳など(身体障害者手帳、戦

傷病者手帳、療育手帳、精神障害者保健福祉手帳)、自動車運転免許証、自動車検査証、納税通知書、印鑑、マイナンバーカード(個人番号カード)もしくはは通知カード

申請 5月15日(水)から5月24日(金)まで、身体障害者手帳をお持ちの方は5月31日(金)まで、税務課市民税係へ

問い合わせ 税務課(☎63-2114)

小学校入学祝子育て応援券を支給します

対象 第3子以降の子が小学校に入学した保護者(令和元年5月1日現在、市に住民登録されている子が対象)

支給額 対象となる子1人につき3万円分のかくだ共通商品券

持参するもの 印鑑、本人確認ができる書類(運転免許証など顔写真付き身分証明書)

申し込み 5月13日(月)から31日(金)まで、子育て支援課窓口備え付けの申請書に記入の上、子育て支援課(☎63-0134)

農畜産物を活用した6次産業化を支援します

補助対象者 市内に住所を有する3戸以上の農業者によつて組織され、規約などを有する団体など

補助対象経費 自らが生産した農畜産物を活用し、新たに加工製造を行う際に必要となる施設(農畜産物加工施設とその附帯設備)および設備(加工製造に必要な機械・備品など)の新設に必要な経費

※経費の合計額が100万円(消費税除く)以上であること

補助金の額

①単独補助の場合、補助対象経費の3分の2以内(400万円上限)

②かさ上げ補助の場合、補助対象経費から国、県の補助金等を除いた額の3分の1以内(400万円上限)

※専門機関などと連携をとりながら、事業計画を策定する必要があります。計画を作成する前に必ず相談してください

問い合わせ 農林振興課(☎63-2119)

えぞこホールからのお知らせ

まとめて買ってお得に良い席ゲット。eセットチケット発売!!



①歌謡界の女王小林幸子がゲストの夏木マリライブ、②三谷幸喜演出、戸田恵子出演、③松尾スズキ演出・出演の演劇2作品。④ウィーン&ベルリン金管5重奏団。⑤毎回完売のえぞこ寄席。⑥ルーマニアのジブシーバンドと、粒揃いの令和元年事業! 詳細は下記まで。

お問い合わせ ☎ 0224-52-3004 <http://www.ezuko.com/>
柴田郡大河原町字小島1-1 ✉ info@ezuko.com

広告

有料広告を掲載しています。

春の交通安全
県民総ぐるみ運動

運動期間 5月11日(土)～20日(月)
(5月20日(月)は「交通事故死ゼロを目指す日」です)

《運動の重点》

- ・子どもと高齢者の安全な通行の確保と高齢運転者の交通事故防止
- ・自転車の安全利用の推進
- ・全ての座席のシートベルトとチャイルドシートの正しい着用の徹底
- ・飲酒運転の根絶

問い合わせ 防災安全課 (☎63-21123)

イノシシなどの鳥獣による被害防止対策を支援します

イノシシなどの鳥獣による農作物などの被害防止対策を目的に、耕作農地(田、畑)に電気柵などの防除施設を設置しようとする農業者に対して、事業費の1/3または1/2以内で補助金を交付します。

また、イノシシ捕獲用はこわなを購入(狩猟免許所持者が対象)しようとする方に対して、事業費の1/2以内で補助金を交付します。

なお、いずれも要件がありますので、詳しくは農林振興課までご相談ください。

問い合わせ 農林振興課 (☎63-21119)

カラス類・カルガモの予察捕獲を実施します

5月19日(日)に、市内全域で、カラス類およびカルガモについて、角田市有害鳥獣駆除隊員連絡協議会の駆除隊員が、銃器による捕獲を行います。山などに入る際はご注意ください。

問い合わせ 農林振興課 (☎63-21119)

工業統計調査にご協力をお願いします

6月1日現在で、2019年工業統計調査を実施します。事業所数や従業者数、製造品出荷額などを調査し、地域経済での製造活動の状況を明らかにするための調査です。

調査の対象 市内で製造業を営む事業所

調査の方法 5月中旬以降、調査票の記入依頼に調査員が訪問します。

問い合わせ 企画財政課 (☎63-21113)

経済センサス・基礎調査にご協力をお願いします

期間 6月1日～2020年1月31日

調査の対象 全ての事業所および企業(農林漁業に属する個人経営の事業所、家事サービス業および外国公務に属する事業所を除く)

調査の方法 調査員が外観などから対象となる事業所および企業の活動状態を確認します。

※新たに把握した事業所には調査票を配布させていただきます。

問い合わせ 企画財政課 (☎63-21113)

空き地などの雑草管理のお願い

空き地や空き家は普段から適切な管理を行わないと、雑草などが繁茂し環境衛生上好ましくない状態になり、近隣の住民の皆様への迷惑になります。また、次のようなさまざまな生活環境の悪化を招きます。

- ・害虫の発生原因となる
- ・周辺から見えにくくなるため、不法投棄など犯罪の温床につながる
- ・見通しが悪くなり交通事故の発生につながる。
- ・枯れ草などにより火災の原因になる
- ・景観を損ねる

土地の所有者および管理者は、周りの方の迷惑にならないよう、最低でも年2回以上の定期的な除草をお願いします。また、刈り取った雑草はよく乾燥させて「もやせるごみ」として処分してください。

問い合わせ 生活環境課 (☎63-21118)

郷土資料館
臨時休館のお知らせ

資料展示替えなどのため5月13日(月)～5月17日(金)を休館いたします。

問い合わせ 郷土資料館 (☎62-2527)

住宅用火災警報器の設置状況調査にご協力をお願いします

期間 5月1日(水)～31日(金)
調査対象 市内から任意に抽出した50世帯

調査方法 消防署員が個別訪問し、玄関先で住宅用火災警報器設置の有無などについて聞き取り調査を行うと

広 告

相談

ともに、維持管理や設置場所などについての簡単な説明を実施します。
※消防署員が個人宅を訪問しての販売や点検などは一切行っておりません。不審な業者などが訪問したときは、消防署に連絡してください。
お問い合わせ 角田消防署 (☎63-1011)

無料法律相談

日時 5月31日(金)午後1時～4時(要予約)
場所 市役所1階市民相談室
相談員 弁護士
※相談できるのは市民の方で相談者本人(8人)
予約・問い合わせ 生活環境課 (☎63-2118)

人権・行政相談

日時 5月15日(水)午前9時～11時30分
場所 市役所1階市民相談室
相談員 人権擁護委員、行政相談委員

《行政相談委員のご紹介》

4月1日付けで、佐藤まさ子さん(鳩原・再任)と太田善春さん(高倉・新任)が総務大臣より行政相談委員として委嘱されました。



▲佐藤まさ子さん



▲太田善春さん

行政相談委員は、国の仕事をはじめ、独立行政法人・特殊法人(国立大学・国立病院・郵便局など)の仕事についての苦情や意見・要望を受け付け、皆さんと役所の間に立ってその解決を手助けします。相談は無料で秘密は守られます。お気軽にご相談ください。
お問い合わせ 生活環境課 (☎63-2118)

夜間・休日
納税相談窓口

日時 5月26日(日)午前9時～12時、29日(水)・30日(木)午後5時～8時
場所 税務課
お問い合わせ 税務課 (☎63-2114)

夜間水道料金納付窓口

日時 5月15日(水)・31日(金)午後5時～7時
場所 水道事業所
お問い合わせ 水道事業所 (☎63-0135)

行政書士による
無料法務相談会

日時 5月25日(土)午後1時～4時(事前予約優先)
場所 角田駅コミュニティプラザ
内容 相続、遺言、空き家関連、家庭内の諸問題、民事上の権利義務に関すること
予約・問い合わせ 宮城県行政書士会仙南支部 (☎55-4376)

思春期・ひきこもり専門相談
アルコール専門相談

◎思春期・ひきこもり専門相談
日時 5月9日(木)・23日(木)午後1時30分～4時30分(要予約)
場所 仙南保健福祉事務所
対象 思春期の心の問題を抱えた方・ひきこもりの状態にある方と家族、関係者

◎アルコール専門相談

日時 5月15日(水)午前11時～正午、午後2時～4時(要予約)
場所 仙南保健福祉事務所
対象 アルコールの問題で悩みを持つ方、家族

◎アルコール家族教室

日時 5月15日(水)午後1時～2時(要予約)
場所 仙南保健福祉事務所
対象 アルコールの問題で悩みを持つ家族
予約・問い合わせ 仙南保健福祉事務所 (☎53-3132)

若者サポートステーション
無料出前相談会

日時 5月28日(火)午前10時～午後2時(要予約)
場所 市民センター
内容 15～39歳の働いていない方とその保護者を対象とした無料相談
予約・問い合わせ せんだい若者ステーション (☎02-2-385-5284)

広 告

シリーズ

国民年金

国民年金についての
お問い合わせは
ねんきんダイヤル
☎0570-05-1165

10月から年金生活者支援
給付金制度が始まります

消費税率引き上げ分を活用し、年金を含めても所得が低い方の生活を支援するために、年金に上乘せして支給される給付金です。消費税率が引上げとなる10月1日から施行され、初回の支払いは12月中旬となります。

今年4月1日時点で老齢・障害・遺族基礎年金を受給し、支給要件を満たしている方には9月頃に日本年金機構から給付金の請求手続きに必要な

休日の水道当番

月日(曜)	業者名	電話番号
5月1日(水)	仙南工業(株)	62-5757
2日(木)	ホシナ住設(株)	63-1448
3日(金)	佐々木鉄工(株)	62-2303
4日(土)	(有)丸子設備工業	63-2402
5日(日)	(有)高橋設備	62-4519
6日(月)	(株)斎藤管工	62-1506
11日(土)	(有)高美住設	62-3017
12日(日)	(株)斎直商店	62-1238
19日(日)	(有)エス・ジェイ・メンテナンス	63-5126
25日(土)	(有)平間伊工業所	63-3304
26日(日)	仙南工業(株)	62-5757

詳しくは水道事業所 (☎63-0135)

市営住宅空き家情報

住宅名	金谷	金谷	水上
使用料(月額)	16,400円 ~ 24,400円	17,100円 ~ 25,500円	18,900円 ~ 28,200円
戸数	2	1	1

入居申込期間は5月7日(火)から15日(水)までです。申込者多数の場合は、5月20日(月)に抽選会を行います。

詳しくは住宅係 (☎63-0138)

5月の納税等

軽自動車税	全期
固定資産税	1期分
都市計画税	1期分
住宅使用料	5月分
上下水道(農集排)使用料	5月分

◎ 窓口納付のほか、便利な口座振替や納税貯蓄組合による納付ができます。

市民課から

一転出届一

転出届は、角田市から他の市区町村に引っ越すときにあらかじめ届けましょう。外国人の方も手続きが必要です。

詳しくは市民課 (☎63-2116)

放射線だより

仙南クリーンセンター

排ガス=不検出。固化灰のセシウムの値は、594ベクレル/kg (3月28日測定)

モニタリングポスト

北郷自治センター地内=0.090マイクロシーベルト/h、西根自治センター地内=0.060マイクロシーベルト/h、仙南クリーンセンター東方地内=0.060マイクロシーベルト/h (4月11日現在)

詳しくは生活環境課 (☎63-2118)

書類が送付される予定です。支給金額は月額5000円を基準とし、保険料納付済期間等により決定されます。手続き等の詳細は今後お知らせいたします。

学生納付特例申請について

平成30年度に学生納付特例制度により保険料納付を猶予されている方で、平成31年度も引き続き在学予定の方へ、日本年金機構から3月下旬(30年度分の承認が2月以降だった場合は4月以降)にハガキ形式の学生納付特例申請書が送付されております。

同一の学校に在学する場合は、このハガキに記載事項を記入し、投函するだけで申請ができます。

昨年度申請していてもそのハガキが届かなかった方や、はじめて学生納付特例の申請をする方は、市民課保険年金係 (☎63-2117) へ。

【夜間・休日年金相談】

日時 5月7日(火)・13日(月)・20日(月)・27日(月)は午後5時15分~7時、5月11日(土)は午前9時30分~午後4時
場所 大河原年金事務所



「新生活スタート!押さえておきたい消費生活上の注意点!」

◎ 『絶対に儲かる』『簡単に稼げる』には気を付けましょう。投資などの勧誘に対しては、即答せずゆっくり考えましょう。「うのみにしない」ことが重要です。

◎ クレジットカードの暗証番号は適切に管理しましょう。QRコードによるものなど、便利な決済方法が浸透しつつありますが、家計の状況を把握し、適切

に利用しましょう。使い過ぎに陥ってからは遅すぎます。

◎ 新生活になかなか慣れることのできないストレスなど、様々な背景でキャンセル等へのめり込んでしまうことがあります。ギャンブル等依存症は、本人だけではなく家族の生活にも深刻な影響を及ぼしてしまいます。健全な生活のリズムを保つよう心がけましょう。

問い合わせ 生活環境課 (☎63-2118)

子育て支援センター

まめっこだよ

●今月の行事

場所：角田児童センター

5/17(金) なかよしタイム ふうせんであそぼう! (要申し込み)

ふうせんを使って親子で遊ぼう。ふれあい遊びもしますよ。

◆時間 / 午前10時30分～11時10分

◆対象 / 1～4歳児と保護者

5/23(木) 子育て講座 (要申し込み)

おいでよ!歯みがキッズ

歯磨きのポイントや疑問に歯科衛生士がお答えします。栄養士のアドバイスもあります。

◆時間 / 午前10時30分～11時10分

◆対象 / 1～4歳児と保護者

5/30(木) 子育て講座 (要申し込み)

できるニャンと一緒に交通安全

小さいお子様向けの交通安全教室です。子どもの命を守るヒントがいっぱいです。

◆時間 / 午前10時30分～11時

◆対象 / 1～4歳児と保護者

◆講師 / 交通安全指導員2名

5/27(月) にこにこデー



チャイルドカウンセラーが子育ての悩みや疑問にお答えします。身長・体重測定もできます。

◆時間 / 午前10時～11時30分

◆対象 / 3カ月～4歳児のお子さんと保護者

5/16(木) お話タイム



おすすめの絵本や紙芝居の読み聞かせをします。

◆時間 / 午前11時15分～11時30分

◆対象 / 1～4歳児と保護者

子育てに関する相談や親子の遊び場の開放をしているほか、子育て講座やサロンなどを随時開催しています。まめっこだよりは市のホームページにも掲載しています。

【問い合わせ】子育て支援センターまめっこ
(角田児童センター内・☎62-4360)

●各広場開放日 親子の遊び場として各施設を開放します。

★角田児童センター自由来館★

◆開放日 / 月曜日～金曜日 (祝日のぞく) ※5月20日(月)は、学童クラブ利用のためお休みとなります。

◆時間 / 午前9時～11時30分

◆対象 / 3カ月～就学前

★ウエルパークちびっこ広場★

◆5月開放日カレンダー

日	月	火	水	木	金	土
			1	2	3	4
5	6	7	8	9	10	11
12	13	14	15	16	17	18
19	20	21	22	23	24	25
26	27	28	29	30	31	

◆時間
午前9時30分～11時30分
午後1時30分～3時30分

ちびっこ広場

◆時間

■ 午前と午後の開放
□ 午後の開放

◆対象 / 3カ月～就学前

赤ちゃん広場

◆時間 / ○印の午前

◆対象 / 3カ月～1歳未満

あくあく広場

◆時間 / □印の午前

◆対象 / 1歳児

★市内児童館・児童センター開放日★

◆日時 / 5月9日(木)・23日(木) 午前9時30分～11時

◆問い合わせ / 各児童館・児童センター



食の輪で ががやくくらしを だいに

角田市学校給食センターでの「食育」の取り組み

給食の献立には月1回地場産物の日を設けており、その日はできるだけ角田市産の野菜や加工品を使うようにしています。特に角田市産の納豆は食べる日に合わせて作られるのでとてもおいしく、子供たちも大好きなようです。食器に描かれた角田の5つの「め」も浸透し、子供たちに角田市の地場産物を聞くと「米・豆・梅」と答えてくれます。給食に梅干しが出てビックリされることもありますが、いろいろな食品をたくさん食べてもらいたいと考えています。また、ひな祭りの時期には牟宇姫にちなんだ食材などを取り入れた「牟宇姫メニュー」を提供しました。これは給食を通じて牟宇姫と角田市の関係をイメージしてもらうため実施した特別献立です。

学校給食センターでは学校等の見学の受入れも行っています。給食ができるまでの様子や実際に調理している場所を窓越しに見学してもらい、学校給食への理解を深めるとともに、食に対する関心が高まるよう努めています。



◀牟宇姫メニュー

- ・栗ご飯
- ・鮭の梅味噌がけ
- ・まめ姫サラダ
- ・姫様のおすまし
- ・牟宇姫の手紙



▲給食センターの施設を見学できます

【問い合わせ】給食センター (☎87-7202)

健康ひとロメモ

明る未来と医療

角田ふれあいクリニック 井上 晴之



人（ひと）の体（からだ）は、約30億年前に、母（はは）なる海（うみ）より誕生し、進化してきたものと言われています。

その証拠に、海の塩分濃度と、人の血液の塩分濃度は、0・9%で全く同じなのです。皆さんが病院で受ける点滴は、0・9%の生理食塩水といわれるものです。

また人は、その進化の過程で、まわりの環境とともに、いっしょに生きてきました。人の体には、もともと自ら治ろう（治癒）とする仕組みがそなわっており、ですから、人がまわりの環境とともに生きている限り、自然に治癒していく力（ちから）を持っています。

例えば日本（人、角田地域）の、長年の伝統的な、食事（しょくじ）・食生活や生活（せいかつ）の仕方・生活様式が、その地域の人の体によく合うように、体のしくみがそなわっています。

人は時々（ときどき）、病（やま）にかかります。風邪を引いたこ

とが無い方はいないでしょう。しかし、普通（ふつう）の風邪は、人の自然治癒力で治ってしまいます。それでも治らない時は病院へ行きます。ですから病院・医院は、必要などきだけ受診すれば、それ以外はできるだけ医療機関から離れ、人が元々持っている治ろうとする力（治癒力）にまかせればよいと私は思っております。

医学・医療とは、太古の昔から、そうしたものでした。病院と医院はともに連携して、皆さんの体（からだ）を守るシステム（しくみ）がありますから、安心してください。大丈夫です。それくらい人の体はすばらしいものです。

私は、人の体は例えれば、一つの“小宇宙（うちゅう）”のようなものだと思っています。宇宙航空研究開発機構（JAXA）なみの快挙でしょうか。

万緑や角田の町にみちみちて

この科は専門外です。



予診票について

◎お子さんの予防接種

お子さんの定期予防接種の際にご使用いただいている予診票は、新生児訪問の際や接種対象の時期に、郵送でお手元に届くようになっています。

予診票をなくした場合は、子育て支援課の窓口で母子健康手帳をお持ちいただければ、新たにお渡すことができます。また、角田市に転入されたばかりの方で、予診票をお持ちでない場合も、子育て支援課で母子健康手帳をお持ちいただければお渡しできます。※接種対象年齢を過ぎた場合は任意接種となり、角田市の予診票をご使用いただくことはできませんのでご注意ください。

◎大人の方の予防接種

高齢者の肺炎球菌ワクチンの予防接種を角田市及び丸森町以外の医療機関で受けていただく場合には、事前に健康長寿課の窓口で予診票をお受け取りいただく必要があります。

【問い合わせ】

20歳未満の方の予防接種 子育て支援課(☎63-0134)
20歳以上の方の予防接種 健康長寿課(☎62-1192)

40歳～57歳の男性対象 風しんの追加的対策について

昭和37年4月2日～昭和54年4月1日までの間に生まれた男性を対象に、3カ年の計画で、風しんの抗体検査および風しんの第5期の定期接種を実施いたします（今年度の対象とならない期間にお生まれの方でも、希望すれば抗体検査及び予防接種を受けていただけます）。詳しくは、5月上旬にお送りする案内をご覧ください。

風しんの抗体検査および予防接種	
今年度の対象者	昭和47年4月2日～昭和54年4月1日生まれの男性
抗体検査および予防接種の流れ	<ol style="list-style-type: none"> 角田市から届いた①クーポン券および②抗体検査受診票を抗体検査実施機関に持参し、抗体検査を受ける。 抗体検査受診後、実施機関から抗体検査の結果が対面または郵送で返却される。
抗体検査の結果	
十分な量の抗体がなかった方	十分な量の抗体があった方
①抗体検査の結果、②クーポン券、③予防接種の予診票を持参し、予防接種実施機関で予防接種を受けてください。	予防接種を受ける必要はありません。

＋ 休日当番医・保険薬局 ＋

診療時間と処方せん受付時間は午前9時～午後5時

月 日	内 科 系 外 科 系	歯 科	保険薬局
1日(水)	山本医院 ☎72-1351	かおる歯科医院 (白石市) ☎24-3777 こや歯科医院 (柴田町) ☎54-5005	丸森調剤薬局病院前店
2日(木)	同済病院 ☎63-0360	かまた歯科医院 (角田市) ☎63-4181 後藤歯科医院 (大河原町) ☎52-2533	さくら薬局
3日(金)	☎ 角田ふれあいクリニック ☎63-0062 ☎ 該当なし	吉村歯科医院 (白石市) ☎26-2118 大河原歯科医院 (大河原町) ☎52-2250	毛利薬局豊町店
4日(土)	☎ なのはなクリニック ☎86-3991 ☎ 小川整形外科クリニック ☎63-3311	谷津歯科医院 (丸森町) ☎72-1234 あいはら歯科医院 (大河原町) ☎53-8138	中央薬局 たまち薬局
5月 5日(日)	☎ 高山内科胃腸科医院 ☎63-2304 ☎ 丸森町国保病院 ☎72-2131	谷津歯科医院 (白石市) ☎26-3254 川口歯科医院 (柴田町) ☎55-5493	コスモ薬局 細川薬局 サイカ調剤薬局丸森病院前店
6日(月)	☎ 阿部内科医院 ☎63-3335 ☎ 登米整形外科・外科医院 ☎72-2266	大久保歯科医院 (角田市) ☎62-4084 おたべ歯科クリニック (柴田町) ☎56-1853	北町薬局
12日(日)	同済病院 ☎63-0360	大久保歯科医院 (角田市) ☎62-4084 えんどう歯科医院 (大河原町) ☎53-2555	さくら薬局
19日(日)	仙南病院 ☎63-2003	清原歯科医院 (白石市) ☎25-1030 大友歯科医院 (柴田町) ☎57-2120	毛利薬局
26日(日)	金上病院 ☎63-1032	大久保歯科医院 (角田市) ☎62-4084 大沼歯科医院 (村田町) ☎83-4395	くるみ薬局
6月 2日(日)	丸森町国保病院 ☎72-2131	ひかり歯科医院 (白石市) ☎22-2112 小田部歯科医院 (大河原町) ☎53-2134	丸森調剤薬局病院前店

◆4月号に掲載した休日当番医のうち、5月3日については、内科系のみで当番医に変更になりました。5月3日に外科系の受診が必要になった場合は、近隣市町の

休日当番医での受診をお願いします。近隣市町の休日当番医の情報については、角田市のホームページで確認できます。ホームページをご覧になれない環境の方は、健康長寿課(☎62-1192)へお問い合わせください。

＋ 健康診査と健康相談等 ＋

実施場所はウエルパーク (総合保健福祉センター)

区 分	開催日と対象	受付時間〈終了時間〉
3～5か月児健康診査	5月22日(水) (平成30年12月～平成31年1月生まれ)	11:45～12:00 〈14:45〉
1歳6か月児健康診査	5月22日(水) (平成29年9月1日～10月19日生まれ)	12:30～12:45 〈16:00〉
2歳6か月児歯科健康診査	5月15日(水) (平成28年10月1日～11月17日生まれ)	12:30～13:00 〈15:30〉
3歳児健康診査	6月19日(水) (平成27年11月21日～12月31日生まれ)	12:00～12:45 〈15:30〉
おたんじょう相談	5月29日(水) (平成30年4月～5月生まれ)	9:15～9:30 〈12:00〉

◆健診該当日に都合が悪い場合、体調が悪い場合は、必ずご連絡ください。(子育て支援課☎63-0134)

◆**広報かくだ4月号でお知らせした日時から変更がありましたのでご注意ください。**

◆母子健康手帳は、随時(土日祝祭日を除く8:30～17:00の間)交付しています。妊娠届出書と一緒にマイナンバーが確認できるもの(個人番号カードもしくは通知カードと本人確認書類)を忘れずにお持ちください。

＋ 心の相談・体成分相談 ＋

開催日・場所	内 容	受付時間・実施時間	問い合わせ
心の相談 5月14日(火) ウエルパーク	・眠れない、気分が落ち込む、落ち着かない等 ・本人、家族の相談も可	予約制 (専門医による相談)	健康長寿課 ☎62-1192
体成分相談 6月10日(月) ウエルパーク	①体成分測定 ②個別相談(運動・食事・歯科) ③【運動セミナー】健診前に知りたい! コレステロール値改善のための運動 ④【栄養セミナー】食物繊維の秘密! 簡単レシピ ⑤【運動セミナー】脂肪を燃焼させる効果的な歩き方	①②9:00～11:30 ③9:30～10:00 ④10:15～10:45 ⑤11:00～11:30	健康長寿課 ☎62-1192

結婚おめでとう 平成31年3月 届け出分・敬称略

- 岩佐 雄太(山元町) ♥ 平塚かおり(高畑南)
 瀬戸 和昭(北町) ♥ 舟山 文江(北江尻)
 穴戸 隼人(高畑南) ♥ 菅野 奈美(新地町)
 高橋 駿人(枝野1区) ♥ 大澤 真由(青森市)
 齋藤 子龍(秋田市) ♥ 森 瑞貴(高畑南)
 南條 隆一(高畑南) ♥ 齋藤 美咲(枝野6区)

誕生おめでとう 平成31年3月 届け出分・敬称略

- | | |
|-------------------------|---------------------------|
| ちちぶ 蒼翔
(龍誠・北江尻・2/24) | さとう 花歩
(さやか・新丁西・2/26) |
| くさか 結乙菜
(大輔・西田町・3/1) | さとう 柚菜
(翔・西仲町・3/5) |
| よねた 陽輝
(正祥・新丁・3/6) | たかはし 凰誠
(宏暁・藤尾5区・3/12) |

むし歯ゼロ! 3歳児健康診査 平成31年3月分・敬称略

- | | |
|--------------|---------------|
| こだま 秋大(西仲町) | あきやま 唯愛(新丁東) |
| さいとう 朝輝(新丁西) | たぐち 恵梨(新丁西) |
| まえだ 亮佑(寺前) | きしなみ 杏凧(古豊室) |
| おまる 実穂(戸の内) | ふしぐろ 陽樹(枝野2区) |
| さくま 樹(枝野4区) | よこさわ 太一(藤尾4区) |
| ほぶ 清翔(藤尾9区) | おおた 侑我(桜1区) |
| にった 一華(桜1区) | ぼば 華澄(花島) |
| さとう 優菜(北岡) | |

人口：総数29,153人(前月比-11人)
 男：14,414人 女：14,739人
 世帯数：11,504世帯(前月比+92)
 (平成31年3月31日現在)

こちら編集室...

▶5月1日、ついに元号が令和に変わりました。令和の年数に18を足すと、西暦の下二桁になります。覚えておくと便利!?
 ▶4月から広報の担当になりました。新しい仕事を覚えるのは大変ですが、すべてが新鮮で、ワクワクすることも多く、楽しみながら編集しています。角田市のさまざまな情報を、皆さんのご協力をいただきながら、多くの方にお伝えしていきたいと思っています。取材しているところを見かけた際には、ぜひお声掛けいただけると嬉しいです。角田市の口コミ情報をお待ちしています。

ハッピースマイル

2歳未満のお子さんの写真を募集。2歳の誕生月の広報に掲載予定です。応募方法は、お子さんの名前、ふりがな、誕生日、続柄、ご両親様のお名前、住所、電話番号、コメント(45字以内)を明記して封書またはメールで総務課秘書広報係(ページ下部の「編集と発行」参照)までお願いします。後日担当が撮影にお伺いします。



ささき 笹木ひよりちゃん(横倉)
 平成29年
 5月11日生まれ
 嘉人・美帆さんの長女
 「じいじ、ばあばが大好きなひよりちゃん❤️これからもみんなを笑顔にしていね❤️」



やまだ 山田 結月ちゃん(毛萱)
 平成29年
 5月16日生まれ
 裕之・奈々江さんの長女
 「いつもニコニコで、アンパンマンが大好きなゆづき❤️大好きなおにいちゃんと仲良く遊んでね★」

未来の画家さん Painters of Future



西根幼稚園
 太田 春馬くん



「春がきたよ」



北郷小学校 5年
 佐藤 凜香さん



「世界に1匹だけのきれいな魚」

今月号の表紙 道の駅かくだオープニングセレモニー

今月号の表紙は、道の駅かくだオープニングセレモニーのテープカットの様子です。総合計画策定から8年、ついにオープンを迎えました。道の駅かくだ公式アプリもリリースされていますので、是非ご利用ください(右記QRコードよりダウンロードページを開けます)。

