

## コロナ禍の市長選 徹底した対策で 新たな市政への第一歩

角田市長選挙  
期日前  
不在者  
投票所

受付

投票前に、手指の  
アルコール消毒を  
お願いします。

### 今月号の表紙

期日前投票の様子です。職員はフェイスシールド・マスク・ゴム手袋を着用し、市民の方々には手指消毒とマスクの着用にご協力いただきました。投票日当日も各会場同じ態勢で行いました。

### — 主な内容 —

- P. 3 第7代角田市長に黒須貫氏が初当選
- P. 6 災害に備えよう ～自らの命は自らが守る～
- P.12 新型コロナウイルス感染症拡大防止に伴う緊急経済対策事業



花ひらけば風雨多く  
人生別離たる

**表** 題は「勸酒（酒を勧む）」という漢詩の一節で、8月9日をもって

3期12年の任期を全うし、角田市長を引退する私の心境そのものです。

花には嵐、人には別れがつきもので、とかくままならないのが憂き世の常。せめてお互い杯を挙げて、別れを惜しもうではないかという詩なのですが、コロナ禍のせいで杯を挙げる機会も少なく、寂しい別れになってしまいました。

さて、私は「人と地域が輝く田園交流都市かくだ」を目指し、小都市でもキラリと光るまちにしようと、郷土資料館や田園ホール、台山口ケットパーク、Kスポそして最後に道の駅という畑に、交流を仕掛ける種と角田ブランドの5つのめ（米・豆・梅・姫・夢）の種を蒔き、花を咲かせて賑

わいのあるまちにしてみました。

ところが、まさに「花ひらけば風雨多し」で、台風とコロナ禍のダブルパンチで見事に咲いた花々が倒されてしまいました。しかし、打たれ強い花に育てたはずですから、必ずや逞しく立ち直ると信じています。

また、大地震や台風災害の復旧事業に加えて、公共施設の老朽化や新たな行政課題に対応する施設整備を一気に行いました。①中島保育所建設②北角田中学校建設③小中学校耐震化④市民センター（田園ホール）大改修・増築⑤学校給食センター建設⑥道の駅建設⑦新保育所建設⑧小中学校エアカン設置⑨枝野橋補修⑩住社橋架橋⑪野田排水ポンプ場建設⑫仙南クリーンセンター建設などが主な大規模事業ですが、財源の半分

以上を市債に頼らざるを得ず心配の種でした。ところが、多額のふるさと納税があり、基金を増やすことができたのは救いでした。

先立つ物は金なのです。前市長から私が引き継いだ市債は約110億円、基金は約22億円でした。私から新市長に引き継ぐことになった市債は約162億円となり1・4倍に増えた一方、基金は約31億円となりこれも1・4倍に増えました。今後、大規模事業は少なくなりますます市債は減りまです。ふるさと納税が堅調ですし、行政改革を断行することになっていますから、歳出が抑制され基金はさらに増えます。しかし、決して余裕のある財政状況ではありませんので、新市長さんには上手に財政運営をしていただきたいと思っています。市職員時代から数えて45年間もの長きにわたり、市民の皆様にお世話になりましたことに深く感謝しつつ、「市長日誌」のペンを置くことにします。

## 道の駅通信

地域をブランディングするための商品開発秘話

## 第3話 角田産梅干しを使用したうめ餃子



うめ餃子」です。開業時にあたっては、商品の持続性を考え、そういったプロデュースの局面が多いのですが、お陰様でこの商品は今も売れ続けています。その理由は、「角田らしさ」はもちろん、値ごろ感とお土産品として消費者に響くところでしょうか。少し詳しく述べると、長年角田市が「梅のまち」として取り組んできたブランディングの効果（角田の梅は県内に浸透している）が相乗効果として現れたのではないのでしょうか？

今回は角田産梅干しを使った「梅うどん」について紹介する予定です。

道の駅かくだ駅長 今井 恵一



▶7月4日「じゃがいもフェア」を開催。大盛況でした。

角田産梅干しと餃子メーカーのコラボレーションによる商品開発。「梅花の里角田」らしく、「梅」もしくは「梅干し」を使ったオリジナル商品の開発を目指し、カタチになった一つです。

開業当初から熱心に営業に来ていたメーカーに「角田産梅干しを使用してオリジナルバージョンができないか？」と提案したところ、商品開発が始まりました。最初はタネ（具材）に梅を練り込んだだけのモノでしたが、皮（生地）にも梅干しを練り込んで見た目にもインパクトを与え、風味もアップさせました。メーカーとの商談時には、どこか（素材、パッケージ、ネーミング等）で「角田らしさ」を出すよう常にリクエストしています。そうして出来上がったのが、オリジナル「角田市



# くろすとおる 第7代角田市長に黒須 貫氏が初当選

## 市長選挙開票結果

(選管最終発表)

**当** 6,485 黒須 貫氏 55歳  
5,869 武田 暁氏 45歳  
2,746 木村伸一氏 67歳  
(無効票 102)



▲7月13日、市役所会議室で角田市長選挙当選証書交付式があり、市選挙管理委員会の佐藤委員長より、黒須貫新市長（写真左）に当選証書が渡されました。

## 各地区の投票率

地区		当日有権者数 (人)	投票者数 (人)	投票率 (%)
角田	男	4,269	2,428	56.88
	女	4,481	2,798	62.44
	計	8,750	5,226	59.73
横倉	男	1,182	640	54.15
	女	1,318	739	56.07
	計	2,500	1,379	55.16
小田	男	290	182	62.76
	女	287	185	64.46
	計	577	367	63.60
枝野	男	755	566	74.97
	女	705	547	77.59
	計	1,460	1,113	76.23
藤尾	男	1,052	779	74.05
	女	1,032	777	75.29
	計	2,084	1,556	74.66
東根	男	522	365	69.92
	女	523	359	68.64
	計	1,045	724	69.28
桜	男	1,420	820	57.75
	女	1,513	887	58.63
	計	2,933	1,707	58.20
北郷	男	1,510	909	60.20
	女	1,540	933	60.58
	計	3,050	1,842	60.39
西根	男	976	669	68.55
	女	949	619	65.23
	計	1,925	1,288	66.91
総合	男	11,976	7,358	61.44
	女	12,348	7,844	63.52
	計	24,324	15,202	62.50

任期満了に伴う角田市長選挙は7月12日、市内26カ所の投票所で投票が行われ、午後8時からかくだ田園ホールで即日開票されました。

その結果、黒須貫氏が、武田暁氏と木村伸一氏の2候補を破り、初当選を果たし、第7代角田市長に決まりました。それに伴い、7月13日に市役所で当選証書の交付が行われました。

黒須氏は、8月11日に初登庁し、これから4年間、角田市政のかじ取りを担当することになりました。

今回の市長選挙は、市民の意識も高く、投票率は、4年前の前市長選挙(60・70%)を上回る62・50%で、前回は1・8ポイント上回りました。地区別投票率は、枝野地区が76・23%と高く、次いで、藤尾



星 隆悦氏



戸村 眞喜夫氏

市議会議員2人の欠員に伴う市議会議員補欠選挙は、無投票で、星隆悦氏と戸村眞喜夫氏が当選しました。

## 市議会議員補欠選挙結果

地区74・66%、東根地区69・28%、西根地区66・91%、小田地区63・60%、北郷地区60・39%、角田地区59・73%、桜地区58・20%、横倉地区55・16%でした。



# コロナに負けず介護予防

## ～高齢の方も簡単にできる室内運動～

コロナ禍の外出自粛は、生活不活発、フレイル（虚弱状態）が進み、健康への影響や高齢者が要介護となるリスクが高まると危惧（きぐ）されています。感染予防対策と夏の暑さに気を付けながら、無理のない範囲で体を動かし介護予防をしていきましょう。

やってみよう!

### 歩くときに使う筋肉の運動

それぞれの運動につき右足を10回繰り返したら、左足を10回繰り返してみましょう。

#### 注意点

- ◆痛みが出ない範囲で行う
- ◆痛みがある箇所の体操はしない
- ◆運動中は数を数える（息を止めない）
- ◆持病で禁止されている姿勢はしない

#### ①膝を伸ばす運動



膝を伸ばしたら、つま先を上に向けて

#### ②脚の後ろ上げ



- ・上半身を倒さないようにかかとを後ろに引く
- ・膝を曲げない

#### ③脚の横上げ



- ・上半身を倒さない
- ・かかとから上げるイメージ
- ・つま先は外に向けず、まっすぐ前を向ける

- ▼再開初日は3密を避けるため、体操終了後すぐに解散
- ▽**感染症対策で気を付けていることは?**
- ▼仲間と一緒に声を掛け合います。
- ▼しばらくぶりに会う仲間の顔を見て、うれしくなりました。みんなが元気なことに安心しました。
- ▼6月最終週から、新しい生活様式で週1回の通いの場を再開したそうですが?
- ▼しばらくぶりに会う仲間の顔を見て、うれしくなりました。みんなが元気なことに安心しました。
- ▼歩くことは大切。メンバーの中では年長者だけど、どこまでも歩きますよ!
- ▼活動量が減るので、太らないうように食事に気を付けていました。
- ▼家の中で動くのは限られるので、畑に行ったり草むしりをして庭をきれいにしました。
- ▼膝が悪いので、テレビを見ながら意識して足を動かすようにしていました。
- ▼自粛期間中、皆さんのように過ごしていましたか?
- ▼活動量が減るので、太らないうように食事に気を付けていました。

お話を聞きました

いきいき百歳体操応援事業「ハッスルジンジロウ」

自主グループの皆さんに

健康ポイント対象事業

- ▼体操の時間はマスクを外せるよう換気をしたり、お互いに距離を保ち、会話を控えて体操したいです。
- ▼これまでマスクをして集まっていますが、熱がこもりやすいため熱中症の危険性があります。こまめな水分補給や休憩の声掛けを行っていききたいです。
- ▼これまでマスクをして集まっていますが、熱がこもりやすいため熱中症の危険性があります。こまめな水分補給や休憩の声掛けを行っていききたいです。
- ▼これまでマスクをして集まっていますが、熱がこもりやすいため熱中症の危険性があります。こまめな水分補給や休憩の声掛けを行っていききたいです。
- ▼これまでマスクをして集まっていますが、熱がこもりやすいため熱中症の危険性があります。こまめな水分補給や休憩の声掛けを行っていききたいです。
- ▼これまでマスクをして集まっていますが、熱がこもりやすいため熱中症の危険性があります。こまめな水分補給や休憩の声掛けを行っていききたいです。
- ▼これまでマスクをして集まっていますが、熱がこもりやすいため熱中症の危険性があります。こまめな水分補給や休憩の声掛けを行っていききたいです。
- ▼これまでマスクをして集まっていますが、熱がこもりやすいため熱中症の危険性があります。こまめな水分補給や休憩の声掛けを行っていききたいです。
- ▼これまでマスクをして集まっていますが、熱がこもりやすいため熱中症の危険性があります。こまめな水分補給や休憩の声掛けを行っていききたいです。
- ▼これまでマスクをして集まっていますが、熱がこもりやすいため熱中症の危険性があります。こまめな水分補給や休憩の声掛けを行っていききたいです。



▲代表の山田光子さん（最前列左）を中心にメンバー14人で楽しく活動しています

【問い合わせ】 地域包括支援センター ☎61-1288





体重

筋肉率

体脂肪率

# 体成分測定をしてみよう

体成分測定は、体内の電気抵抗を測ることにより**体重**、**筋肉率**、**体脂肪率**が分かります。体の部位別に測定されるため、どの部分を改善すれば良いのかが一目で分かります。

角田市では、体成分が測定できる機器を市内3カ所（ウエルパーク・総合体育館・市民センター）に設置しています。

まずは体の状態を知ることから健康管理を始めてみませんか。

※現在、総合体育館と市民センターの測定器は使用を休止しています。使用できるようになった際は、別途お知らせします。



## 測定だけじゃもったいない！

## 「体成分相談」が8月28日(金)から始まります

### ■体成分相談とは？

体成分測定を健康づくりに生かしていただくために、体成分相談を開催しています。

体成分相談は、下記の3つのステップに分かれています。ご希望に合わせて、個別相談のみ・セミナーのみの参加もできます。予約不要で参加料も無料です。ぜひご利用ください。

#### ステップ1

#### 体成分測定

まずは、体成分を測定します。測定方法に不安がある方には、スタッフがサポートします。



#### ステップ2

#### 個別相談 (栄養・運動・歯科)

- 体成分測定の結果の見方を説明します。
- 管理栄養士と健康運動指導士が、一人一人の食事や運動の仕方を一緒に考えます。
- 歯科衛生士がお口の中のご相談に応じます。

#### ステップ3

#### セミナー (運動・栄養)

健康運動指導士、管理栄養士が運動と食事のコツをお伝えします。



健康ポイント対象事業

### 体成分相談で健康ポイントが貯まります

体成分相談に参加することで、健康ポイントが貯まります。

- 体成分測定→**5 p t** (月に1回)
- 運動・栄養セミナーに参加→**30 p t** (年に1回)

※血圧測定では健康ポイントは貯まりません。

8月のセミナーテーマは「**血糖値**」、「**水分の砂糖量**」です。セミナーのテーマは毎回変わります。詳しくは、健康長寿課窓口などで配布しているチラシや市ホームページをご覧ください。

開催日		受付時間 (測定・相談)	会場
令和2年	8月28日(金)	午前9時～11時30分	ウエルパーク
	9月17日(木)	午後2時～3時30分	総合体育館
	10月27日(火)	午前9時～11時30分	ウエルパーク
	12月2日(水)	午前9時～11時30分	ウエルパーク
令和3年	1月19日(火)	午前9時～11時30分	ウエルパーク
	2月19日(金)	午前9時～11時30分	ウエルパーク

【問い合わせ】 健康長寿課 ☎62-1192

# 災害に備えよう ～自らの命は自らが守る～

令和元年東日本台風等による豪雨災害を受けて実施する「避難の理解力向上キャンペーン」の一環として、内閣府及び消防庁から「避難行動判定フロー」が示されました。

災害時に取るべき行動をフローチャート形式で選ぶことができます。台風・豪雨時に備えて、防災マップと一緒にP7の「避難行動判定フロー」を確認しましょう！



## 最優先に開設する避難所を確認しましょう

- |                            |                     |
|----------------------------|---------------------|
| 1. ウエルパーク                  | 7. 金津中学校            |
| 2. 市民センター                  | 8. 東根小学校            |
| 3. 角田中学校                   | 9. 桜小学校             |
| 4. 小田自治センター<br>(旧小田小学校体育館) | 10. 北郷小学校           |
| 5. 横倉小学校                   | 11. 西根小学校           |
| 6. 枝野小学校                   | 12. アイリスオーヤマ(株)角田工場 |

※避難所生活が長期化する場合は間仕切りを設置して、感染症対策及びプライバシーの保護に努めます。

※車内空間が広く、全員がゆったり過ごせるのであれば車中避難も手段の一つです。車中避難の場合はエコノミークラス症候群や一酸化炭素中毒に気を付けましょう。



## 感染症対策を心掛けましょう

避難所での感染拡大を防止するため避難された際は、マスクの着用・定期的な手洗い・咳エチケット等の基本的な対策をとりましょう！

※避難所では、家族同士の間隔を離すなど、密接・密集を避けるほか、定期的に換気を行い可能な限り密閉しないように努めます。



## 警戒レベル3や4が出たら、危険な場所から避難しましょう



## 「避難」とは「難」を「避」けることです 安全な場所にいる人は、避難所に行く必要はありません

※自宅での安全確保が可能な方は、感染リスクや危険を負ってまで避難所に行く必要はありません。在宅避難も検討しましょう。



## 避難先は小中学校・公民館だけではありません 安全な親戚・知人宅に避難することも考えてみましょう

※緊急時に身を寄せる避難先は、市が指定する避難所や、安全な親戚・知人宅などさまざまです。普段からどこに避難するかを決めておきましょう。



# 台風・豪雨時に備えて防災マップと一緒に 「避難行動判定フロー」を確認しましょう

平時に  
確認

「自らの命は自らが守る」意識を持ち、  
自宅の災害リスクととるべき行動を確認しましょう

角田市防災マップ

検索



水害編



土砂災害編

## 避難行動判定フロー

あなたがとるべき避難行動は？ **必ず取り組みましょう**

防災マップ\*で自分の家がどこにあるか確認し、印を付けてみましょう。

※防災マップは浸水や土砂災害が発生するおそれの高い区域を着色した地図です。  
着色されていないところでも災害が起こる可能性があります。

家がある場所が洪水や土砂災害に該当する色が塗られていますか？

いいえ

自宅が安全であれば、自宅にとどまり、身の安全を確保してください。ただし、周り比べて低い土地やかけのそばに住んでいる場合などは、角田市からの避難情報を参考に避難してください。

はい

災害の危険があるので、原則として自宅の外に避難が必要です。

例外

浸水の危険があっても、浸水の深さが3m未満であり、自宅の2階等で安全を確保でき、かつ、浸水しても水がひくまで我慢でき、水・食料などの備えが十分にある場合は、自宅にとどまり安全を確保することも可能です。

土砂災害の危険があっても十分丈夫な建物等の2階に住んでおり、危険箇所から離れることができる場合は自宅にとどまり安全確保をすることも可能です。

ご自身または一緒に避難する方は避難に時間がかかりますか？

いいえ

はい

安全な場所に住んでいて身を寄せられる親戚や知人はいますか？

はい

警戒レベル3が出たら、**安全な親戚や知人宅に避難**しましょう(日頃から相談しておきましょう)

いいえ

警戒レベル3が出たら、角田市が指定している**避難所に避難**しましょう

はい

安全な場所に住んでいて身を寄せられる親戚や知人はいますか？

いいえ

警戒レベル4が出たら、**安全な親戚や知人宅に避難**しましょう(日頃から相談しておきましょう)

警戒レベル4が出たら、角田市が指定している**避難所に避難**しましょう

# 台風・豪雨時に「避難情報のポイント」を確認し避難しましょう

緊急時に確認

## 避難情報のポイント

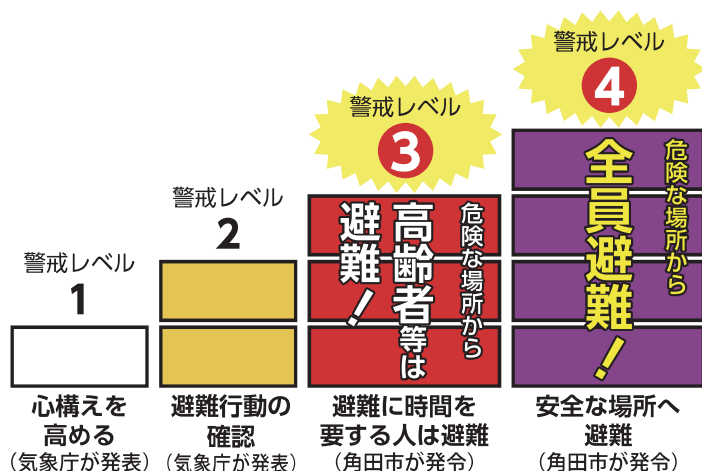
……必ず確認してください……

### 市区町村から出される避難情報(警戒レベル)

❗ 避難とは難を避けること、つまり安全を確保することです。安全な場所にいる人は、避難する必要はありません。

❗ 危険な場所から警戒レベル3で〈高齢者等は避難〉、警戒レベル4で〈全員避難※1〉です。

※1：警戒レベル4「全員避難」は、高齢者等に限らず全員が危険な場所から避難するタイミングです。



警戒レベル4 避難勧告で危険な場所から避難です

警戒レベルは、水害や土砂災害に備えて住民がとるべき行動をお知らせするために5段階にレベル分けしたもので、市区町村が避難情報と合わせて出す情報です。

❗ 警戒レベル5はすでに災害が発生している状況です。

- 警戒レベル5が出てもまだ避難できていない場合は、自宅の少しでも安全な部屋に移動したり、すぐ近くに安全な建物があればそこに移動するなど、命を守るための最善の行動をとってください。
- 警戒レベル5「災害発生情報」は、市区町村が災害発生を把握できた場合に、可能な範囲で出される情報であり、必ず出される情報ではありません。

❗ 豪雨時の屋外避難は危険です。車の移動も控えましょう。

❗ 警戒レベル4には「避難勧告」や「避難指示(緊急)※2」がありますが、いずれにしても警戒レベル4で避難しましょう。

- 警戒レベル4「避難勧告」は立ち退き避難に必要な時間や日没時間等を考慮して発令されるもので、このタイミングで危険な場所から避難する必要があります。身の危険を感じたら、発令前でも避難しましょう。

※2：警戒レベル4「避難指示(緊急)」は、必ず発令されるものではなく、地域の状況に応じて緊急的にまたは重ねて避難を促す場合などに発令されることがあるものです。



## 国土交通省・気象庁・都道府県から出される 河川水位や雨の情報(警戒レベル相当情報)

### 危険度分布で、お住まいの地域の状況を確認しましょう

気象庁から市区町村単位の警戒レベル相当情報※が出されたら、お住まいの地域の状況が詳細に分かる情報(危険度分布)を確認してください。

※市区町村単位で発表される情報には、大雨特別警報、土砂災害警戒情報、洪水警報などがあります。

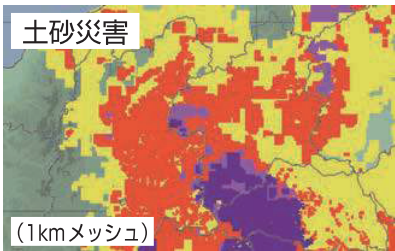
■ 紫色は危険度が高いことを示しています。

住所を登録しておけば、お住まいの地域が危険になったら自動的にスマートフォンに通知される「危険度分布通知サービス」もありますのでご活用ください。

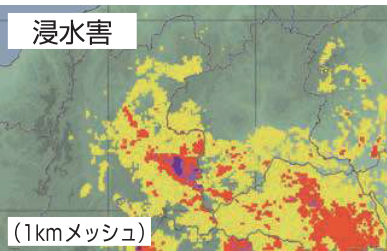


危険度分布

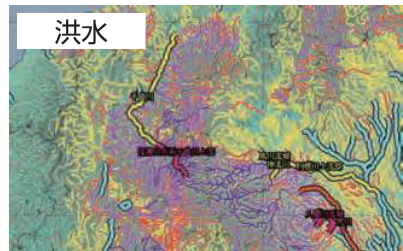
検索



紫：がけ、溪流の近くは危険



紫：低地は危険



紫：河川沿いは危険

### 市区町村が出す警戒レベルで確実に避難しましょう

気象庁などから出る河川水位や雨の情報を参考に自主的に早めの避難をしましょう

名称：警戒レベル  
発信者：市区町村等  
内容：避難情報

名称：警戒レベル相当情報  
発信者：気象庁や都道府県等  
内容：河川水位や雨の情報

警戒レベル	住民がとるべき行動	避難情報等	防災気象情報(警戒レベル相当情報)	
			浸水の情報(河川)	土砂災害の情報(雨)
5	命を守る最善の行動	災害発生情報	5相当	大雨特別警報(土砂災害)
4	危険な場所から全員避難	避難勧告(避難指示(緊急))	4相当	氾濫危険情報 土砂災害警戒情報
3	危険な場所から高齢者等は避難	避難準備・高齢者等避難開始	3相当	氾濫警戒情報 洪水警報 大雨警報
2	ハザードマップ等で避難方法を確認	大雨注意報 洪水注意報	2相当	氾濫注意情報
1	最新情報に注意	早期注意情報	1相当	—

※「避難勧告等に関するガイドライン」の趣旨を変えずに、より分かりやすい表現にしています

市区町村長は、警戒レベル相当情報(河川や雨の情報)のほか、地域の土地利用や災害実績なども踏まえ総合的に警戒レベル(避難情報)の発令判断をすることから、警戒レベルと警戒レベル相当情報が出るタイミングや対象地域は必ずしも一致しません。

分からないことがありましたら防災安全課(☎63-2123)にお問い合わせください。

(参考)内閣府防災ホームページ「令和元年台風第19号等による災害からの避難に関するワーキンググループ」

<http://www.bousai.go.jp/fusuigai/typhoonworking/index.html>

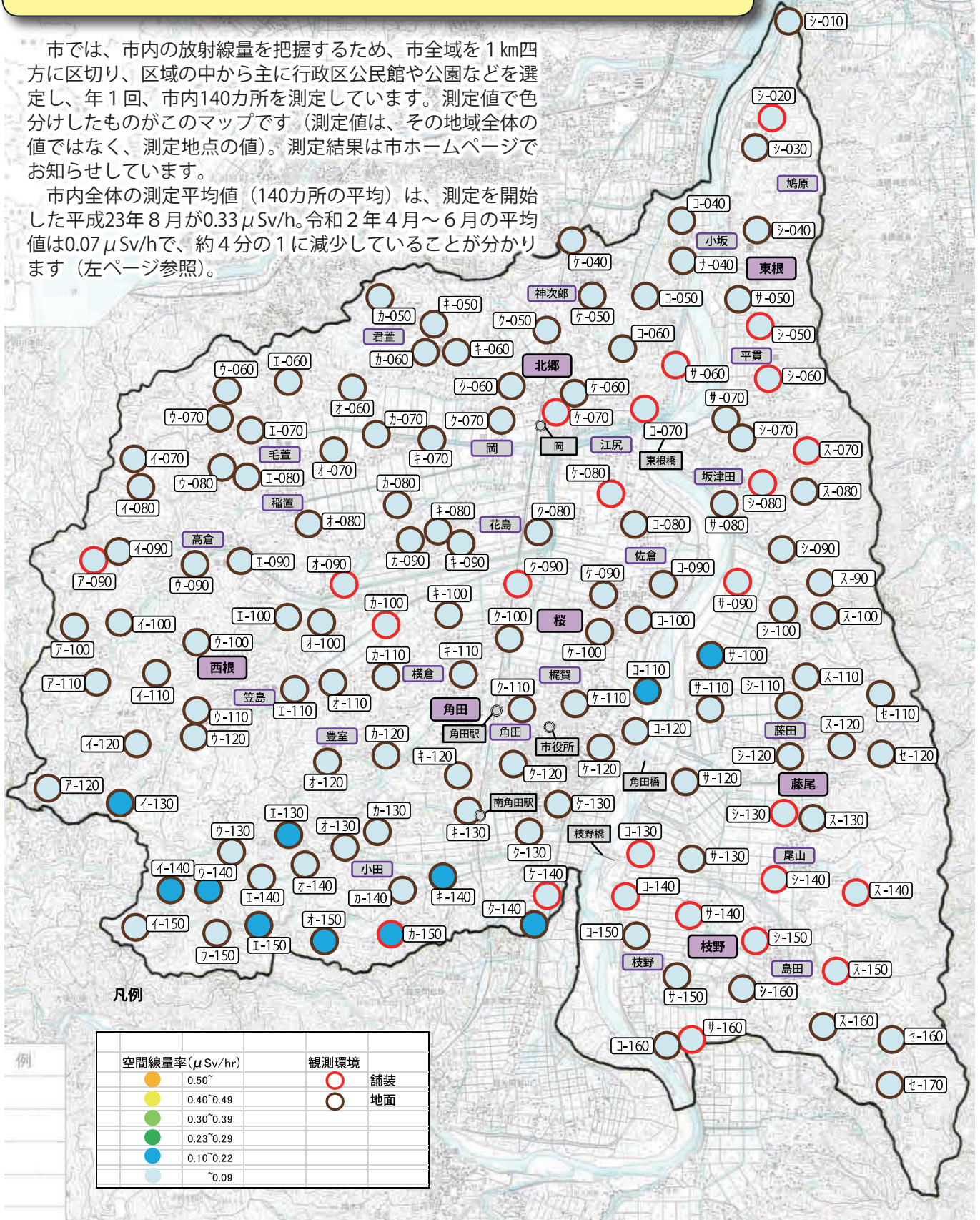


# 市内放射線量分布マップ

令和2年4月15日～6月24日測定 地上1.0m

市では、市内の放射線量を把握するため、市全域を1km四方に区切り、区域の中から主に行政区公民館や公園などを選定し、年1回、市内140カ所を測定しています。測定値で色分けしたものがこのマップです（測定値は、その地域全体の値ではなく、測定地点の値）。測定結果は市ホームページでお知らせしています。

市内全体の測定平均値（140カ所の平均）は、測定を開始した平成23年8月が $0.33 \mu\text{Sv/h}$ 。令和2年4月～6月の平均値は $0.07 \mu\text{Sv/h}$ で、約4分の1に減少していることがわかります（左ページ参照）。





# 測定場所と測定値

※測定値は令和2年4月～6月と平成23年8月に測定した値です。測定値(単位:  $\mu\text{Sv/h}$ )

番号	測定場所	測定値		番号	測定場所	測定値		番号	測定場所	測定値	
		R2	H23			R2	H23			R2	H23
ア-090	ポンプ置場(高倉字中森)	0.07	0.29	カ-100	笠島橋	0.04	0.24	コ-140	ポンプ置場(枝野字寄井)	0.08	0.43
ア-100	道路(高倉字五月田)	0.09	0.39	カ-110	新田公民館	0.06	0.28	コ-150	枝野7区公民館	0.07	0.49
ア-110	西根5区公民館	0.07	0.36	カ-120	豊室公民館	0.08	0.35	コ-160	前原公民館	0.07	0.38
ア-120	道路(高倉字熊野田)	0.09	0.41	カ-130	小田農村公園	0.08	0.54	サ-040	小坂生活センター	0.06	0.23
イ-070	ポンプ置場(毛萱字荷付場)	0.07	0.29	カ-140	長瀬公民館	0.08	0.36	サ-050	平貫排水機場	0.07	0.27
イ-080	道路(毛萱字梅ヶ窪)	0.06	0.27	カ-150	道路(小田字荒井)	0.10	0.50	サ-060	雁狩橋	0.04	0.22
イ-090	西根1区公民館	0.08	0.38	キ-050	ポンプ置場(君萱字田中)	0.08	0.23	サ-070	坂津田農村公園	0.05	0.19
イ-100	道路(高倉字五月田)	0.09	0.36	キ-060	道路(君萱字薬師堂)	0.08	0.28	サ-080	新坂津田揚水機場	0.05	0.17
イ-110	道路(高倉字笹森)	0.07	0.34	キ-070	遠山橋(内川)	0.07	0.22	サ-090	農業の館	0.04	0.16
イ-120	熊野神社(笠島字立石)	0.08	0.34	キ-080	岡区公民館	0.06	0.32	サ-100	道路(藤田字北谷地)	0.10	0.37
イ-130	道路(笠島字上鈴生)	0.13	0.46	キ-090	花島西公民館	0.06	0.32	サ-110	風呂公民館	0.06	0.32
イ-140	妙定寺(小田字細越)	0.11	0.36	キ-100	後沖公民館	0.09	0.41	サ-120	角田中央公園※	0.06	0.61
イ-150	道路(小田字割石)	0.09	0.44	キ-110	山崎公園	0.09	0.41	サ-130	ライスセンター	0.06	0.34
ウ-060	道路(毛萱字栃窪)	0.07	0.31	キ-120	裏林公園	0.07	0.44	サ-140	長沼公民館	0.05	0.29
ウ-070	西根12区公民館	0.05	0.26	キ-130	大原公園	0.07	0.45	サ-150	枝野自治センター	0.06	0.48
ウ-080	道路(毛萱字南戸ノ内)	0.09	0.30	キ-140	道路(小田字長瀬)	0.10	0.37	サ-160	枝野浄水場	0.05	0.34
ウ-090	高倉農村公園	0.08	0.42	ク-050	公園(神次郎字栃窪)	0.06	0.24	シ-010	槻木大橋	0.04	0.20
ウ-100	西根4区公民館	0.08	0.29	ク-060	道路(岡字荒西)	0.08	0.28	シ-020	鳩原公民館	0.05	0.15
ウ-110	道路(笠島字黒荷田)	0.09	0.30	ク-070	北郷自治センター	0.08	0.22	シ-030	堤下溜池	0.05	0.20
ウ-120	西根6区公民館	0.07	0.29	ク-080	花島東公民館	0.07	0.37	シ-040	東小坂公民館	0.05	0.22
ウ-130	北山の内公民館	0.07	0.30	ク-090	横倉駅	0.06	0.32	シ-050	平貫下公民館	0.05	0.20
ウ-140	山の内集会所	0.10	0.47	ク-100	関ノ内児童遊園	0.07	0.39	シ-060	平貫上公民館	0.03	0.25
ウ-150	ポンプ置場(小田字栃倉)	0.07	0.41	ク-110	本郷公園	0.09	0.39	シ-070	立花公民館	0.06	0.27
エ-060	毛萱老人憩いの家	0.06	0.23	ク-120	台山公園(多目的広場)	0.09	0.42	シ-080	坂津田中公民館	0.04	0.17
エ-070	ポンプ置場(毛萱字中宮)	0.07	0.35	ク-130	道路(角田字大沼)	0.06	0.30	シ-090	坂津田上公民館	0.05	0.28
エ-080	西根11区公民館	0.05	0.35	ク-140	野田生活センター	0.10	0.52	シ-100	宮沢公民館	0.05	0.27
エ-090	西根自治センター	0.07	0.29	ケ-040	神次郎運動広場	0.08	0.37	シ-110	北根農村公園	0.08	0.33
エ-100	道路(高倉字杉ノ内)	0.09	0.45	ケ-050	神次郎公民館	0.07	0.25	シ-120	藤田児童遊園	0.07	0.31
エ-110	笠島公民館	0.05	0.29	ケ-060	道路(岡字梶内)	0.07	0.32	シ-130	金津クリーンセンター	0.03	0.21
エ-130	斗蔵山駐車場	0.11	0.43	ケ-070	北岡公民館	0.05	0.21	シ-140	藤尾自治センター	0.05	0.25
エ-140	道路(小田字藤倉)	0.08	0.55	ケ-080	南江尻公民館	0.04	0.21	シ-150	館島田公民館	0.04	0.19
エ-150	赤生溜池	0.10	0.49	ケ-090	桜5区公民館	0.06	0.30	シ-160	桜井生活センター	0.05	0.31
オ-060	毛萱農村公園	0.08	0.32	ケ-100	小山公園	0.07	0.36	ス-070	ポンプ置場(坂津田字池田)	0.04	0.17
オ-070	道路(稲置字新館浦)	0.07	0.38	ケ-110	緑町公園	0.06	0.49	ス-080	道路(坂津田字銀杏下)	0.06	0.34
オ-080	多目的9区公民館(西根)	0.07	0.29	ケ-120	中島下区民会館	0.07	0.46	ス-090	道路(藤田字是入)	0.04	0.43
オ-090	第3区公民館(下高倉)	0.07	0.29	ケ-130	裏町児童遊園	0.08	0.39	ス-100	ゲートボール場(藤田字館)	0.05	0.36
オ-100	小寺内農村公園	0.08	0.44	ケ-140	旧卸売市場	0.05	0.40	ス-110	北根生活センター	0.07	0.26
オ-110	笠島児童遊園	0.08	0.43	コ-040	西小坂下公民館	0.06	0.21	ス-120	半田生活センター	0.03	0.25
オ-120	道路(豊室字江合)	0.06	0.35	コ-050	道路(神次郎字遠日)	0.06	0.23	ス-130	横町公民館	0.05	0.29
オ-130	地藏堂会館	0.07	0.39	コ-060	細谷下溜池	0.06	0.29	ス-140	内町公民館	0.05	0.27
オ-140	道路(小田字中島)	0.08	0.39	コ-070	北江尻公民館	0.06	0.31	ス-150	大谷公民館	0.05	0.21
オ-150	道路(小田字膳棚)	0.12	0.43	コ-080	桜8区公民館	0.07	0.35	ス-160	石川口公民館	0.04	0.29
カ-050	チェーン着脱場(君萱)	0.05	0.42	コ-090	桜7区公民館	0.06	0.28	セ-110	道路(藤田字峠)	0.07	0.31
カ-060	君萱集会所	0.07	0.29	コ-100	諏訪緑地	0.08	0.37	セ-120	仙石溜池	0.04	0.46
カ-070	館浦橋(雑魚橋川)	0.06	0.25	コ-110	パークゴルフ場	0.15	0.55	セ-160	池田溜池	0.06	0.33
カ-080	梁瀬浦遺跡	0.07	0.36	コ-120	高畑南公民館	0.09	0.46	セ-170	道路(島田字芦ヶ沢)	0.05	0.39
カ-090	梁瀬公民館	0.07	0.32	コ-130	笠松公民館	0.06	0.26				

※サ-120角田中央公園は多目的芝生広場

◎測定器は、令和2年が「日立ALOKA シンチレーションサーベイメータ TCS-172B」、平成23年が「堀場製作所放射線モニタ Rad i PA-1000」を使用しています。測定器や天候などの測定条件によって測定値は変動します。

# 新型コロナウイルス感染症拡大防止に伴う緊急経済対策事業

## ＊かくだ3割増商品券を販売します＊

新型コロナウイルス感染症の影響による地域経済の落ち込みへの経済対策として、市民の消費活動を支援し、消費拡大と地域経済の回復を目的に3割増商品券を販売します。

【販売対象者】 角田市民または角田市内に勤務地がある方

【商品券の内容】

- ・1セット13,000円分の商品券を10,000円で販売
- ・1人最大5セット(65,000円分)まで購入可能

【使用方法】

1枚500円券とし、26枚綴り(13,000円)を1セットとします。

26枚綴りの内訳は大・中規模小売店および小規模事業所でも使用できる「共通500円券」が13枚で6,500円分と小規模事業所のみ使用できる「専用500円券」が13枚で6,500円分の2種類で1セットとなります。

※共通券のみ、専用券のみの購入はできません。

【販売期間】 9月5日(土)、6日(日)の2日間(午前9時～午後3時)

※完売次第終了、上記日程で完売しない場合は9月7日(月)から角田市商工会にて継続して販売します。

【販売場所】 角田市役所、市民センター、道の駅かくだ

【使用期間】 令和2年9月5日(土)～令和3年1月17日(日)

商品券を取り扱う事業所も継続して募集中です。

募集期間は令和2年12月25日(金)までです。商工会会員への登録が必要になります。

【問い合わせ】角田市商工会(☎62-1242)

## おいしいかくだ応援クーポン券の使用期限について

6月中旬に各世帯にお送りしました「おいしいかくだ応援クーポン券」の使用期限は8月23日(日)までです。期限を過ぎると使用できなくなりますので、期限前のご使用をお願いします。

【問い合わせ】商工観光課(☎63-2120)

## 角田市新型コロナウイルス感染症拡大防止協力金交付申請期限について

標記協力金の申請期限は8月31日(月)までです。期限を過ぎた申請については、受け付けができなくなりますので期限前の申請をお願いします。また、申請については各要件がございますので、詳細は市ホームページをご参照ください。

【問い合わせ】商工観光課(☎63-2120)

## 角田市小規模事業者事業継続応援金の対象業種拡大及び申請期限の延長について

主にサービス業、小売業を対象としていた標記応援金について、対象業種を拡大し、農林漁業を除く全業種といたしました。また、申請期限を延長し、9月30日(木)までとします。その他申請に関する要件・添付書類については市ホームページでご確認いただくか、角田市商工観光課までお問い合わせください。

【問い合わせ】商工観光課(☎63-2120)

## 新型コロナウイルス感染症対策在宅介護支援給付金の申請期限は8月31日(月)です

新型コロナウイルス感染症対策として、在宅で居宅介護サービス等を利用している方に対し、在宅での感染予防対策に係る生活支援を目的に給付金を支給します。

該当の方へ7月上旬に申請書を送付していますので、申請がお済みでない方は期限内に申請してください。

◎期限までに申請をしないと、受給を辞退したものとみなされますのでご注意ください。まだ申請していない方は、早めの申請をお願いします。

【問い合わせ】健康長寿課(☎62-1192)

## 特別定額給付金(1人10万円)の申請期限は8月17日(月)です

期限までに申請をしないと、受給を辞退したものとみなされますのでご注意ください。

申請がお済みでない方は、お早めに手続きをお願いします。

【問い合わせ】角田市特別定額給付金対策班(☎63-2151)



「特別定額給付金」を装った詐欺にご注意

☎「怪しい」と思ったら遠慮なくご相談ください!



消費者ホットライン 188 (局番なし)

新型コロナウイルス給付金関連消費者ホットライン 0120-213-188

角田市特別定額給付金対策班 (0224)63-2151

お近くの警察署または警察相談専用電話 #9110



## ～新型コロナウイルス感染症対策のため寄附いただきました～

### 角田ロータリークラブ



7月1日、角田ロータリークラブより、市内小中学校、保育所、児童センター等にて使用してほしいと非接触型体温計25個を寄附いただきました。そのほか、市内私立保育園や私立幼稚園にも贈られるとのことです。

### 株式会社井上組



7月14日、株式会社井上組の井上秀樹代表より、AI(人工知能)で体温を測定できるサーマルカメラ3基を寄附いただきました。

### 市管工会



7月3日、市管工会より、非接触型体温計30個とAI(人工知能)で体温を測定できるサーマルカメラ1基を寄附いただきました。保科剛広会長は「コロナのみならずインフルエンザ対策で使ってもらえれば」と話していました。学校等の公共施設で活用されます。

### 浅井整骨院

7月14日、浅井整骨院の浅井公雄院長より、新型コロナウイルス感染症対策に活用してほしいと60万円を寄附いただきました。

## 住民基本台帳の閲覧状況をお知らせします

住民基本台帳の一部の写しの閲覧等に関する規則により、住民基本台帳の一部(住所、氏名、生年月日、性別)の閲覧状況を公表します。平成31年4月1日から令和2年3月31日までの閲覧状況は、次のとおりです。

### ❖ 国または地方公共団体の機関の請求によるもの ❖

国または地方公共団体の機関の名称	請求の事由	閲覧年月日	閲覧に係る住民の範囲
自衛隊 宮城地方協力本部 本部長 古屋 浩司	自衛官等の募集に伴う広報	R1.5.8	市内全域 H13.4.2～H14.4.1 生まれの日本人男女
宮城県知事 村井 嘉浩	2019年全国家計構造調査	R1.7.23 R1.7.24	角田字栄町・寺前・天神・町、横倉、小田、豊室、高倉、笠島地区

### ❖ 個人または法人の申し出によるもの ❖

申出者の氏名または名称・代表者等	利用目的の概要	閲覧年月日	閲覧に係る住民の範囲
株式会社日本リサーチセンター 代表取締役社長 鈴木 稲博	生活意識に関するアンケート調査	R1.6.4	枝野、岡地区 20歳以上日本人男女
一般社団法人中央調査社 会長 大室 真生	医療のかかり方・女性の健康に関する世論調査	R1.6.18	平貫地区 18歳以上男女
一般社団法人中央調査社 会長 大室 真生	2019年新聞およびWeb利用に関する総合調査	R1.6.25	横倉字今谷地区 15歳以上男女
日本データサービス株式会社 代表取締役 石原 知樹	宮城県環境基本計画の策定に係る県民意識調査	R1.8.7	桜1区 18歳以上男女
株式会社インテージリサーチ 代表取締役社長 井上 孝志	健康に関するアンケート調査	R1.10.3	角田字中島下地区 16歳以上89歳以下男女
株式会社日本リサーチセンター 代表取締役社長 鈴木 稲博	青少年のインターネット利用環境実態調査	R1.11.19	藤田、梶賀、佐倉地区 0歳以上17歳以下男女

【問い合わせ】市民課市民係 ☎63-2116



# 児童扶養手当・特別児童扶養手当等の制度をご存知ですか

## 児童扶養手当

児童扶養手当とは、ひとり親家庭などの生活安定と自立の促進に寄与し、子どもの福祉の増進を図ることを目的として支給される手当です。

### ○支給要件(認定基準)

次の①～⑨のいずれかに該当する子ども(※1)について、父・母、または養育者(祖父母など)が監護している場合に支給されます。

(※1)子ども…18歳に達する日以降の最初の3月31日まで(障害児の場合は20歳未満)

- ① 父母が婚姻を解消している
- ② 父または母が死亡した
- ③ 父または母が一定程度の障害状態にある
- ④ 父または母が生死不明
- ⑤ 父または母が1年以上遺棄している
- ⑥ 父または母が裁判所からDV保護命令を受けている
- ⑦ 父または母が1年以上拘禁されている
- ⑧ 婚姻によらず生まれた
- ⑨ 棄児などで父母がいるかいないか明らかでない

(注) 請求者本人と請求者と生計が同一の扶養義務者の所得が限度額以上である場合は、手当の全部または一部が支給停止となります。

## 特別児童扶養手当

特別児童扶養手当は、精神または身体に障害のある20歳未満の子どもの福祉向上を目的とした手当です。

### ○支給要件(認定基準)

20歳未満で、精神または身体に障害を有する児童を家庭で監護・養育している父母などに支給されます。ただし、次の①～③のいずれかに該当するときは受給できません。

- ① 受給者(申請者)や対象児童が日本国内に住所を有しないとき
- ② 対象児童が児童福祉施設等に入所しているとき(通園している場合は除く)
- ③ 対象児童が障害を事由とする年金を受けるとき

### ○手当の月額

区分	手当額(対象児童1人あたり)
1級(重度障害)	52,500円
2級(中度障害)	34,970円

(注) 請求者本人、配偶者または請求者と生計が同一の扶養義務者の所得が限度額以上である場合は手当の全部が支給停止となります。

## 母子・父子家庭医療費助成制度

母子・父子家庭の医療費に係る経済的負担を軽減し、生活の安定を図ることを目的とする制度です。

### ○助成の対象者

- ① 母子家庭の母と児童、父子家庭の父と児童(※2)
- ② 父母のいない児童(※2)

(※2) 児童…18歳に達する日以降の最初の3月31日まで

### ○助成内容

医療機関で診療を受けたときに支払った一部負担金について、右記の区分に応じて定める額を超える額を助成します。

### ○助成額

区分	助成額
入院	1件につき2,000円(自己負担分)を超える額
通院	1件につき1,000円(自己負担分)を超える額

(注) 助成対象者本人と助成対象者と生計が同一の扶養義務者の所得が限度額以上である場合は助成の対象となりません。

児童扶養手当、特別児童扶養手当、母子父子家庭医療費助成を受給するには申請手続きが必要です。申請に必要な書類は、ご家庭の状況などにより異なりますので、詳細は子育て支援課(☎63-0134)までお問い合わせください。

## 児童扶養手当の現況届および母子・父子家庭医療費助成更新手続きについて

児童扶養手当の受給資格者は、8月中に現況届の提出が義務付けられています。現況届を提出しないと、11月以降の手当が支給されなくなります。母子・父子家庭医療費助成更新手続きも併せて行います。必ず受給者本人が手続きをしてください。対象の方には別途案内を送付します。

### 《特別集中受付期間》

【受付日時】 8月12日(水)～14日(金)  
午前9時～午後5時

【場所】 ウエルパーク

【問い合わせ】 子育て支援課(☎63-0134)

## 特別児童扶養手当の所得状況届について

特別児童扶養手当の所得状況届の受付期間は、8月12日(水)から9月11日(金)までとなり、この期間内の提出が義務付けられています。必ず受給者本人が手続きをしてください。

### 《特別集中受付期間》

【受付日時】 8月12日(水)～13日(木)  
午前9時～午後5時

【場所】 ウエルパーク

【問い合わせ】 子育て支援課(☎63-0134)



## 消防団が各地区で土のうを作成

6月21日と28日に、角田市消防団が大雨等に備えて土のうを作成し、各地区へ配備を行いました。新型コロナウイルス感染拡大防止のため、毎年7月に実施している角田市消防団による水防訓練の規模を縮小し、分団ごとに実施したものです。北郷地区の<sup>しょうじひろよし</sup> 庄司廣義第6分団長は、「感染症対策の観点から消防団全体での訓練は難しいが、団員一人一人のレベルアップを図るためにも今回土のう作成を行って良かったと感じている。今後も機会があれば団員に対し、訓練や火災等に関する講習会等を実施したい」と話していました。



## 宮城三菱自動車(株)と 災害協定を締結

7月20日、宮城三菱自動車販売(株)と災害時等における電動車両及び給電装置の貸与に関する協力協定を締結しました。災害等により大規模停電が発生した際、無償で7日間非常用電源として活用できる電動車両(アウトランダーPHEV)と給電装置を避難所等に提供いただきます。宮城三菱自動車販売(株)の<sup>ちだしげほ</sup> 千田茂穂社長は「令和元年東日本台風で角田市は大きな被害を受けている。電動車両で被災地の皆さんを支えたい」と話していました。



## 東根小と桜小の統合に向け 交流事業がスタート

7月16日、令和3年4月1日に統合となる東根小学校と桜小学校の第1回目の交流事業が行われました。今回は、新型コロナウイルス感染症対策として、Webカメラを使用したオンライン交流となりました。交流は全児童で行われ、学年ごとに自己紹介やゲームをして楽しい時間を過ごし、交流を深めました。

今後も、統合まで継続的に交流事業を行っていく予定です。



# 郷土資料館だより

資料館カレンダー							8月
日	月	火	水	木	金	土	
						1	
2	3	4	5	6	7	8	
9	10	11	12	13	14	15	
16	17	18	19	20	21	22	
23 <sub>30</sub>	24 <sub>31</sub>	25	26	27	28	29	

は休館日です

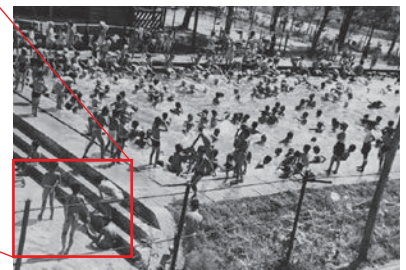
## 角田の宝 「氏丈邸は夏の装いになりました」



障子を外して簾すだれをかけ、氏家家で夏に使用した民具や服を飾り…氏丈邸は今、夏の雰囲気を感じ出しています。常設展示としては今までにない装いです。ぜひ、資料館にお越しいただき、氏丈邸の夏を感じ取ってください。

## 昭和を写す

右の写真は、角田小学校のプール風景です。今から62年前の昭和33年のものです。この年の児童数はおよそ1,600人。この写真のようにいつもイモ洗い状態でした。



さて、男子児童が腰に巻いているものをご覧ください。この頃はふんどしが一般的でした。このふんどしも30年代後半には海水パンツに替わります。時代の変り目の貴重な写真です。

【問い合わせ】郷土資料館 (☎ 62-2527)

## 夏はアクティブに!! 会員募集中

in **Kスポ**  
かくだスポーツビレッジ

▼KスポHP



参加者みなさんにガイドラインに基づく感染症対策へご協力いただきありがとうございます。

### みんなのスポーツ教室 ～ 屋内教室も再開し8教室に充実!! ～

屋外等教室に加え、8月から次の屋内3教室を再開。会員になると、どの教室にも自由に参加でき、年度内いろいろなスポーツが楽しめます。(小中学生対象・年会費6,000円)

【問い合わせ】  
NPO法人スポコムかくだ  
(スポーツ交流館内・☎87-8796)

教室名	主な場所	開催日時	1～3年生	4～6年生・中学生
バドミントン	スポーツ交流館	第1・3土曜日	午前10時～	午前11時～
バスケットボール	枝野小学校			
卓球	角田自治センター	第2・4土曜日	午前9時～	午前10時30分～

※屋外等教室(ランニング、サッカー、野球、ソフトテニス、チアリーダー)の詳細はお問い合わせください。



### 屋内温水プール ☀ 夏はやっぱりプール ☀

《子ども会員メニュー》水泳の楽しさや、泳ぎの基本が身につきます。初めての習い事にも最適です。

コース	対象	開催日時	月会費
幼児遊びコース	3～5歳	月・金曜日(午後3時～3時45分)	週1回 4,580円
Jr.スイミングスクール	5歳～	月・水～金曜日(午後4時～、午後5時15分～)、土曜日(午前10時～、午前11時15分～)	週2回 6,780円

《成人会員メニュー》プールが自由に利用でき、各種レッスン(水泳、ヨガ、ZUMBA®等)も受講できます。

通常コース	フィットネス(18歳～)	6,780円/月
お得コース	ナイトコース(午後6時～)、シルバーコース(60歳～)	4,580円/月

【問い合わせ】  
角田市屋内温水プール(☎61-1212)



日	月	火	水	木	金	土
						1
2	3	4	5	6	7	8
9	10	11	12	13	14	15
16	17	18	19	20	21	22
23 30	24 31	25	26	27	28	29

□ は休館日です

## 子ども図書館「おはなしのへや」をご利用ください

修繕が終わった「おはなしのへや」には、次のような本があります。

- ・ 0～3歳児向けの本
- ・ 紙芝居（高齢者向けも有）
- ・ 大型絵本

カーペットの床で、親子楽しく読むことができます。

新型コロナウイルス対策のため、カーペットは毎日消毒しています。椅子にはカバーを付けたので、安心してご利用ください。

ただし、以前に出していた布おもちゃや布絵本は、感染予防などのためしまっておりませんのでご了承ください。

## 「英語であそぼう」おはなし会はありません

例年8月に開催していた「英語であそぼう」おはなし会は、中止しますのでご了承ください。

## 今月の特集コーナー

図書館では、毎月テーマを決めて特集コーナーを設けています。



### 一般書特集コーナー



#### 歴史

～その時、その証言～



かつて何かが起きたとき、行く末を知らず只中にいた人々の、記録や想いを、本で読める現代の幸福。

### 児童書特集コーナー



#### 夏休み応援特集



今年はとても短い夏休み。自由研究や感想文の課題がいつもどおりなら、ぜひこちらを参考に。

## おたよりコーナー

# AZDAS

アズダス

### おたより大募集!

みなさんからの投稿をお待ちしています。  
宛先: ☎981-1592

角田市角田字大坊41  
角田市役所 広報かくだ行

Eメール: [koho@city.kakuda.lg.jp](mailto:koho@city.kakuda.lg.jp)

※投稿の際は、投稿者の住所、氏名、電話番号、ペンネーム（希望者のみ）を明記してください。

- ・ 川柳
- ・ 帰省子と昔語りす道の駅
- ・ 朝夕の遊歩さやけし道の駅
- ・ コツヘルに秋の幸盛る道の駅
- ・ 涼新た逢瀬逢瀬の道の駅

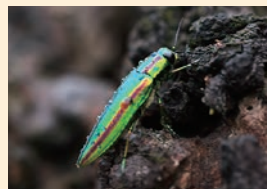
山田庸備さん

「日没」

(岡・5月29日撮影)



自由人さん



「玉虫の誕生」

一炊の夢さん

角田の野鳥写真館

「珍しいサンコウチョウの水浴びシーンです」



佐倉

武蔵一雄さん



藤田 遠藤きよ子さん



ラッキーさん

「ヤマユリ40個の花咲くかな」

## 催し

### ウエルパーク コンサート

**日時** 8月6日(木)午後0時10分～0時50分

**場所** ウエルパーク

**内容** ウエルパークコンサート実行委員による歌や電子ピアノです。今回は、9月3日(木)フエリーチエ(立花郁子氏、高瀬悦子氏)歌とオカリナ、電子ピアノ演奏で、童謡・ポピュラー・クラシックなどを演奏します。

**問い合わせ** ウエルパークコンサート実行委員会(☎61-1185)

### シルバー人材センター 入会説明会

**日時** ①8月20日(木)午後2時

②8月21日(金)午前10時

**場所** ①シルバー人材センター

②ハローワーク大河南

**対象** 60歳以上の健康で働く意欲とボランティア精神を抱く方

※①②以外の日も随時受け付けております。事前にお申し込みください。

**申し込み** シルバー人材センター(☎63-5112)

### 阿武隈天文同好会 星空観察会 (毎月第1月曜日開催)

**日時** 9月7日(月)午後7時

**場所** 角田駅前広場

**観察内容** 「木星・土星と夏の星座」

**問い合わせ** 阿武隈天文同好会豊川(☎55-2683)

### 仙南地域広域景観計画の 策定に向けた第3回説明会

宮城県と仙南地域2市7町が連携して取り組む仙南地域広域景観計画について、概要や必要となる届出について説明します。計画策定前では最後の説明会となります。

**日時** 8月26日(水)午後7時

**場所** 角田市役所東庁舎3階301会議室

計画区域案に関する地区Ⅱ  
角田中心部、高蔵寺周辺地区

※事前申し込み不要

**問い合わせ** 宮城県都市計画課(☎022-211-3132)

### ★中止のお知らせ

新型コロナウイルス感染症拡大防止のため中止となります。

たのでお知らせします。

### ◎牟宇姫夏まつり

**問い合わせ** 角田市商工会(☎62-1242)

### ◎第33回阿武隈リバーサイド マラソン大会

**問い合わせ** 阿武隈リバーサイドマラソン大会実行委員会事務局(総合体育館内・☎63-3771)

## 募集

### 宮城県下水道排水設備 工事責任技術者試験 受験者

#### ◎試験

**対象** 市町村に責任技術者として登録を予定している方

**日時** 11月10日(火)午後1時30分～3時30分

**場所** 東京エレクトロンホール宮城(宮城県民会館)

**申し込み** 8月7日(金)から9月11日(金)までに登録を予定している市町村の下水道担当課へ

#### ◎受験講習

**対象** 受験者のうち受講を希望する方

**日時** 10月8日(木)午後1時～4時

**場所** 東京エレクトロンホール宮城(宮城県民会館)

**申し込み** 試験申し込みの際に受け付け

**問い合わせ** 上下水道事業所(☎63-0135)

### 令和2年度仙南地域広 域行政事務組合職員 採用試験受験者

**試験区分** 初級(高校卒業程度)

**職種** 消防

**採用人数** 5人程度

**受験資格** 平成10年4月2日から平成15年4月1日までに生まれた方。第一種普通自動車免許(AT車限定除く)を取得している方、または採用から6カ月以内に取得見込みの方(採用後、将来的に消防車両を運転することから、準中型以上の免許取得を推進します)。採用され勤務地に配属された場合は、当消防本部管轄内に居住できる方。

**第1次試験** 10月18日(日)午前10時 仙南地域広域行政事務組合総合庁舎3階会議室

**内容** 教養試験、検査(適性検査等)、作文試験

**第2次試験** 1次試験合格者に通知します。

**申し込み** 受験申込書は仙南

地域広域行政事務組合総務課で配布(ホームページからもダウンロード可)

**受付期間** 7月1日(水)～9月7日(必着)

**問い合わせ** 仙南地域広域行政事務組合総務課(☎52-2628)

### スポンサー杯ゴルフ大会 (ブリヂストンスポーツ杯) 参加者

**開催日** 8月23日(日)

**場所** 市民ゴルフ場

**定員** 80人(20組)

**参加料** 1人2000円(プレー費、食事、売店代別途)

**競技方法** Wペリア方式による順位戦。

**表彰** 優勝から第10位と飛び賞、ドラゴン・ニアピン・ベストグロスの各賞、参加者全員に参加賞

**申込期限** 8月14日(金)までに住所、氏名、電話番号、ハンデキヤップを電話または直接角田市民ゴルフ場へ申し込みください。

★新型コロナウイルス感染症拡大防止のため表彰式は行いません。

**問い合わせ** 市民ゴルフ場(☎63-5971)



## えずこホールからのお知らせ

カラダもココロもリフレッシュ！  
えずこ流コロナ ストレス発散 教室開催！

演劇家倉品淳子を迎え、新しい生活様式に合わせた健康教室を開催します。コロナ禍で運動不足だけ体を動かしたい方！ちょっとえずこホールに来てみませんか？▶日時/8月25日(火)・27日(木)14時～・29日(土)13時～▶参加費/1,000円 ※要申込



お問い合わせ ☎ 0224-52-3004 <http://www.ezuko.com/>  
柴田郡大河原町字小島1-1 ✉ info@ezuko.com

## 角田市地区(行政区) 対抗ゴルフ大会参加者

開催日 9月6日(日)  
場所 市民ゴルフ場  
定員 25団体(1団体4人)先着順  
参加料 1チーム4000円  
(個人プレー費はコース使用料の25%引き、食事・売店代は各自負担)  
競技方法 1団体4人のうち上位スコア3人による順位戦(Wペリア)  
申込期限 8月30日(日)までに行政区および団体名と参加者の住所、氏名、電話番号、ハンディキャップを電話または直接角田市民ゴルフ場へ申し込みください。

加者の住所、氏名、電話番号、ハンディキャップを電話または直接角田市民ゴルフ場へ申し込みください。

★新型コロナウイルス感染拡大防止のため表彰式は行いません。  
問い合わせ 市民ゴルフ場 (☎63-5971)

## 公益財団法人角田市地域振興公社主催理事長杯グラウンドシニアゴルフ大会参加者

開催日 9月9日(水)  
場所 市民ゴルフ場  
定員 40人程度  
参加料 2000円(プレー費・食事・売店代別途)

対象 70歳以上のゴルファー  
競技方法 9ホールストロークプレー(ハーフプレー)、ハンディキャップはWペリア方式、JGA規則とローカルルールを採用

表彰 参加者全員に参加賞、ベストグロス・ドラコン・ニアピンの各賞、優勝者に理事長杯を呈呈  
申込期限 9月2日(水)までに直接角田市民ゴルフ場へ申し込みください。

★新型コロナウイルス感染拡大防止のため表彰式は行いません。  
問い合わせ 市民ゴルフ場 (☎63-5971)

## くらし

### カラス類・カルガモの予察捕獲(銃器駆除)を実施します

日時 8月30日(日)  
場所 市内全域  
内容 水稲など農作物等への被害防止を目的として、カラスおよびカルガモについて、角田市有害鳥獣駆除隊員連絡協議会の駆除隊員が、銃器による捕獲を行います。山などに入る際はご注意ください。  
問い合わせ 農林振興課 (☎63-2119)

### 農業委員会からのお知らせ

#### ◎農地の無断転用をなくしましょう

水田や畑などの農地は、法律(農地法)で農地以外の用途(住宅、資材置場、駐車場など)に利用することが制限されています。農地を農地以外の用途で利用したい場合には、農地転用許可を受ける必要があります。もし、無断で転用してしまうと、法律違反となり懲役刑や罰金刑などの厳しい処罰の対象となる場合があります。転用を計画している場合は、許可を受けるまでは工事に着手せず、農業委員会にご相談ください。農地の所在する場所、または計画の内容によっては、転用が許可されない場合があります。すべての土地が転用できるわけではありませんので、ご注意ください。

#### ◎農地パトロールを実施

農業委員会では、8月を「農地パトロール月間」と定め、農地の無断転用の早期発見や遊休農地などの実態を把握するため、市内の農地をパトロールします。

農地の権利者は農地を適正で効率的に利用するよう、農地法で定められています。農地の権利を有する方は、適正な農地の管理をお願いします。  
問い合わせ 農業委員会 (☎63-0133)

#### 農業者年金に加入しませんか

農業者年金は農業に従事する国民年金第1号被保険者なら誰でも加入できます。公的年金なので税制上の優遇があり、支払った保険料額は社会保険料控除の対象になります。保険料は月額2万円から6万7千円まで千円単位で自由に設定できます。認定農業者など要件を満たす方には国から保険料の助成が受けられる制度もあります。詳しくはお問い合わせください。

「建退共制度」は、建設現場で働く人のために中小企業退職金共済法という法律によって昭和39年に国が作った退職金制度です。  
加入できる事業主 建設業を営む方  
対象となる労働者 建設現場で働く方  
掛金 1日310円(掛金は全額事業主負担)  
問い合わせ 建退共宮城支部 (☎022-263-2973)

### 「建退共制度」について

「建退共制度」は、建設現場で働く人のために中小企業退職金共済法という法律によって昭和39年に国が作った退職金制度です。  
加入できる事業主 建設業を営む方  
対象となる労働者 建設現場で働く方  
掛金 1日310円(掛金は全額事業主負担)  
問い合わせ 建退共宮城支部 (☎022-263-2973)

## 「土のう保管箱」を設置しました

角田市では、台風や集中豪雨に備え、必要に応じていつでも自由に土のうを持ち出せるように「土のう保管箱」を設置しました。大雨時の緊急を要する際にご使用ください。

### 《設置場所》

- ・枝野自治センター
- ・市役所水防倉庫前
- ・中島上消防団ポンプ置場脇
- ・東田町公民館
- ・藤尾自治センター
- ・東根小学校

※今後も過去に浸水被害が多い地域中心に順次設置予定。



▲土のう保管箱  
(1台50袋収納可能)

問い合わせ 防災安全課(☎63-2123)

## 熱中症を予防して夏を乗り切りましょう!

熱中症とは、室温や気温が高い中で、体内の水分や塩分などのバランスが崩れ、体温の

上昇、めまい、体のだるさ、けいれんや意識の異常など、さまざまな障害を起こす症状のことです。

### 【熱中症を予防するポイント】

- ①部屋の温度をこまめにチェックしましょう。
- ②室温28℃を超えないように、エアコンや扇風機を上手に使いましょう。
- ③こまめに水分補給をしましょう。
- ④無理をせず、適度に休憩を取りましょう。
- ⑤日頃から栄養バランスの良い食事と体力づくりを意識しましょう。

### 【熱中症の応急処置】

- ①涼しい場所へ移動し、衣服を緩め安静に寝かせる。
  - ②意識があれば、水分や塩分を補給させる(スポーツドリンク等)。
  - ③エアコンをつける、扇風機・うちわなどで風をあて体を冷やす(脇の下、太もものつけねなどを冷やすと効果的です)。
- 【こんな時はためらわずに救急車を呼びましょう】  
◎自分で水が飲めない、脱力感や倦怠感が強く、動けないとき。

◎意識がない(いつもと違う)、全身のけいれんがあるなどの症状を発見したとき。

### 問い合わせ 角田消防署救急係(☎63-1011)

## 高さ制限の確認は 仙台国際空港(株)へ

仙台空港周辺では、航空の安全を確保するため、一定の空域を障害物が無い状態にしておく必要があります。高さ制限を設けています。制限表面下で物件などの設置や工事用クレーンを使用する場合は、事前に仙台国際空港株式会社にご確認ください。

該当物件 建物、アンテナ、看板、電線、電信柱、アドバルーンなど

問い合わせ 仙台国際空港(株) 飛行場運用グループ 飛行場情報チーム(☎022-382-4057)

## 相談

### 人権擁護委員会をご存じですか?

人権擁護委員は、地域の住民の中から、人権問題に理解

や熱意のある人たちが市町村長の推薦を受け、法務大臣から委嘱(人権擁護委員の仕事をお願いすること)された人たちです。

人権擁護委員は、人権に関する相談を受けたり、幼稚園や小中学校で人権教室を開いて、命の大切さや思いやりの心についての理解を深めてもらうための活動をしています。

皆さんが毎日の生活を営んでいく上で、これは人権問題ではないだろうかと感じたり、法律上どのようなことになるかわからないため困ったりすることがあると思います。このような場合は、一人で悩まずに、ぜひご相談ください。

相談は無料です。秘密は守られますので安心してご相談ください。

電話 みんなの人権110番  
月(金)曜日午前8時30分～午後5時15分(☎0570-003-110) 女性の  
人権ホットライン 月(金)曜日午前8時30分～午後5時15分(☎0570-0810)

## 申請後受け取られていないマイナンバーカードを廃棄します

平成28年1月以降、ご本人の希望により申請されたマイナンバーカードで、受け取りのないカードは市民課市民係で保管しておりますが、すべてのカードをお渡しできておりません。

今後、「最終通知」を送信して一定期間保管した後、受け取りのないカードを廃棄させていただきます。廃棄後にカードを希望される方は、再度顔写真の撮影や

申請等が必要になりますのでご注意ください(申請から交付まで1カ月半程度かかります)。

最終通知発送 令和2年8月上旬

対象者 令和元年11月29日までに交付通知書を送付した方

最終保管期間 令和2年10月30日(金)

【問い合わせ】市民課市民係(☎63-2116)



## 人権・行政相談

**日時** 8月19日(水)午前9時～11時30分  
**場所** 市役所4階 会議室  
**相談員** 人権擁護委員、行政相談委員



▲今野林一郎さん  
 (北郷・再任)  
 7月1日付けで法務大臣から人権擁護委員として委嘱されました。

## ◎人権擁護委員のご紹介

**問い合わせ** 生活環境課 (☎63-2118)

## 全国一斉「こどもの人権110番」強化週間

**開催期間** 8月28日(金)～9月3日(木) 平日は午前8時30分～午後7時、土・日曜日は午前10時～午後5時

**内容** 学校における「いじめ・体罰」や家庭内における「児童虐待」など、子どもをめぐるさまざまな人権問題について、人権擁護委員が電話相談に応じます。

相談は無料、予約不要です。秘密は固く守ります。

**電話相談** ☎0120-00

7-110  
**問い合わせ** 仙台法務局人権擁護部 (☎022-225-5743)

## 夜間水道料金納付窓口

**日時** 8月12日(水)・31日(月)午後5時～7時  
**場所** 上下水道事業所  
**問い合わせ** 上下水道事業所 業務係 (☎63-0135)

## 夜間・休日納税相談窓口

**日時** 8月23日(日)午前9時～正午、28日(金)・31日(月)午後5時～8時  
**場所** 税務課  
**問い合わせ** 税務課 (☎63-2114)

## 心の相談

**開催日** 8月27日(木)  
**相談時間** ①午前9時30分～②午前10時15分～③午後1時15分～④午後2時～(要予約)  
**場所** ウエルパーク  
**内容** 眠れない、気分が落ち込む、落ち着かないなど。本人、家族の相談も可。

予約・問い合わせ 健康長寿課 (☎62-1192)

## 思春期・ひきこもり専門相談アルコール専門相談

◎思春期・ひきこもり相談  
**日時** 8月20日(木)午後1時30分～4時30分(要予約)  
**場所** 仙南保健福祉事務所  
**対象** 思春期の心の問題を抱えた方、ひきこもりの状態の方、家族、関係者

## ◎アルコール相談

**日時** 8月19日(水)午後1時30分～4時30分(要予約)  
**場所** 仙南保健福祉事務所  
**対象** アルコールの問題を抱えた方、家族、関係者  
**予約・問い合わせ** 仙南保健福祉事務所(☎53-3132)

## 法テラス山元無料法律相談会

**日時** 8月19日(水)午後1時～4時(事前予約制)  
**場所** ウエルパーク  
**内容** 弁護士による法律相談 債務・相続・家族関係等  
**予約・問い合わせ** 法テラス山元(☎0570-007835)

## 司法書士による無料法律相談会

**日時** 毎週月～土曜日(祝日は除く)午後1時30分～4時30分(予約優先)  
**場所** 山元司法書士相談センター(亶理郡山元町山寺字山下89)  
**予約・問い合わせ** 山元司法書士相談センター(☎0223-37-5901)

## 行政書士による無料法律相談会

**日時** 8月15日(土)午後1時～4時(事前予約優先)  
**場所** 角田駅コミュニティプラザ  
**内容** 相続、遺言、空き家関連、家庭内の諸問題、民事上の権利義務に関すること  
**予約・問い合わせ** 宮城県行政書士会仙南支部新川(☎55-4376)

# 広 告

有料広告を掲載しています。

## 休日の水道当番

月日(曜)	業者名	電話番号
8月2日(日)	(有)高橋設備	62-4519
8日(土)	(株)斎藤管工	62-1506
9日(日)	(有)高美住設	62-3017
10日(月)	(株)斎直商店	62-1238
14日(金)	(有)エス・ジェイ・メンテナンス	63-5126
15日(土)	(有)平間伊工業所	63-3304
16日(日)	仙南工業(株)	62-5757
22日(土)	(株)ホシナ	63-1448
23日(日)	佐々木鉄工(株)	62-2303
30日(日)	(有)丸子設備工業	63-2402

詳しくは上下水道事業所(☎63-2121)

## 市営住宅空き家情報

住宅名	水上	金谷	金谷
使用料(月額)	18,900円～ 28,200円	16,400円～ 24,400円	16,600円～ 24,800円
戸数	1	1	1

入居申込期間は8月3日(月)から14日(金)までです。申込者多数の場合は、8月20日(木)に抽選会を行います。

詳しくは住宅係(☎63-0138)

## 8月の納税等

市 県 民 税	2期分
国民健康保険税	4期分
介護保険料	3期分
後期高齢者医療保険料	2期分
住宅使用料	8月分
水道料金	8月分
下水道(農集排)使用料	8月分

◎窓口納付のほか、便利な口座振替や納税貯蓄組合による納付ができます。

## 市民課から

### 一転居届一

転居届は、角田市内で引っ越してから**14日以内**に届けましょう。外国人の方も手続きが必要です。

詳しくは市民課(☎63-2116)

## 放射線だより

### 仙南クリーンセンター

排ガス＝不検出。固化灰のセシウムの値は、451ベクレル/kg(7月3日測定)

### モニタリングポスト

北郷自治センター地内＝0.084マイクロシーベルト/h、西根自治センター地内＝0.066マイクロシーベルト/h、仙南クリーンセンター東方地内＝0.078マイクロシーベルト/h(7月6日現在)

詳しくは生活環境課(☎63-2118)

保険料は便利でお得な  
**口座振替**で  
口座振替を利用すると、保険料が自動的に引き落とされるので、毎月金融機関などに行く手間が省けるうえ、納め忘れもなくとても便利です。  
また、口座振替には、当月分保険料を当月末引き落としにすることで、月々50円割引される早割制度や、現金納付よりも割引額が大きい6カ月前納などもあり大変お得です。  
口座振替をご希望の方は、納付書または年金手帳、通帳、金融機関届出印を持参のうえ、

ご希望の金融機関または年金事務所、もしくは、市民課保険年金係へ開始希望月の前々月中にお申し出ください(10月分からの6カ月前納は8月中に)。  
**口座振替による前納割引額(金額は令和2年度分)**  
○6カ月前納(4～9月、10～翌年3月分) 9万9240円分の保険料から**1130円**割引  
○1年前納(4～翌年3月) 19万8480円分の保険料から**4160円**割引  
○2年前納(4～翌々年3月)

39万7800円分の保険料から**1万5840円**割引  
問い合わせ 大河原年金事務所(☎51-3111)、市民課保険年金係(☎63-2117)  
**【夜間・休日年金相談】**  
日時 8月3日(月)・11日(火)・17日(月)・24日(月)・31日(月)は午後5時15分～7時、8月8日(土)は午前9時30分～午後4時  
場所 大河原年金事務所  
※休日相談は、年金受給に関する手続き・相談のみ

## シリーズ

# 国民年金

国民年金についてのお問い合わせ  
受給関係  
☎0570-05-1165  
加入者向け  
☎0570-003-004

# くらしの情報

## 訪問販売のルールとクーリング・オフ!

訪問販売を行う事業者が最低限守らなければならないルールがあります。①氏名の明示義務②断られたら再度訪問し勧誘してはいけない再勧誘の禁止③契約書面の交付義務④嘘や押し付け、販売目的を隠すなどの禁止行為⑤通常必要とされる量を著しく超える販売。ルール違反をした事業者には罰則が科せられることもあります。「訪問販売で勧められ、良いと思いきや契約した

がやっぱりやめたい」そんな時は契約書を受け取った日から8日以内であれば無条件で解約できるクーリング・オフ制度があります。  
クーリング・オフは事業者に書面で通知をする必要があります。書き方が分からない時はご連絡ください。

契約解除の通知書

○契約年月日	_____
○商品名	_____
○契約金額	_____
○販売会社名	_____
○担当者名	_____
●信販会社名(※)	_____
上記の契約を解除いたします。	
令和○年○月○日	_____
契約者住所	_____
契約者氏名	_____

※両面コピーを取り保管し、簡易書留か特定記録郵便で出してください。  
※クレジット払いの時は、信販会社にも出してください。

おかしいなと思ったら、一人で悩まずご相談ください。  
生活環境課 ☎63-2118 / 消費者ホットライン ☎1188



子育て支援センター

# まめっこだより

## 8月カレンダー

日	月	火	水	木	金	土
						1
2	3	4 ◎	5	6	7	8
9	10	11 ◎	12 ◎	13 休館日	14	15
16	17 ◎	18 ◎	19 自由来館休み	20	21	22
23/30	24/31	25	26	27	28	29

### 来館時の注意事項

- ① マスクを着用してください。
- ② 手洗い・手指消毒をお願いします。
- ③ 咳エチケットのため、ハンカチ・ティッシュをご持参ください。
- ④ 自宅にて検温をしてからご来館ください。  
(発熱、咳の症状がある方は利用できません)
- ⑤ 利用者の安全面を考慮し、角田市内にお住まいの方が利用対象となります。
- ⑥ 熱中症対策として、飲み物を持参してください。

3密(密集・密閉・密接)を避けるため、曜日ごとに利用対象年齢を決めさせていただいております。  
利用の際は、引き続きマスク、手洗いのご協力をお願いいたします。

子育てに関する相談や親子の遊び場の開放をしています。「まめっこ通信」は市のホームページに掲載しています。

【問い合わせ】子育て支援センターまめっこ  
(角田児童センター内・☎62-4360)

### 角田児童センター自由来館(幼児親子の遊び場)

開放日/月～金(祝日を除く)

利用時間/午前9時30分～11時(館内消毒のため時間短縮)

月 / 2歳児利用日

火 / 乳児(3カ月～12カ月) 水 / 1歳児

木 / 2歳児 金 / 3歳児

▶ 3密を避けるため利用対象年齢を3歳までとさせていただきます。きょうだいのいる親子は、上のお子さんを対象にご利用ください。

◎印は、ウエルパークちびっこ広場に変更します!

▶ 8/4,11,12,17,18は、ウエルパークちびっこ広場にて遊び場を開放する予定です。利用対象年齢の曜日に変更がありますので、日程をご確認ください。

### ウエルパークちびっこ広場

★新型コロナウイルス感染予防のため、しばらくお休みにしていたウエルパークちびっこ広場「遊び場開放」を再開します。

開放日 8月3日(月)、24日(月)、31日(月)

時間 午前9時30分～11時

場所 ウエルパークちびっこ広場

対象 生後3カ月～未就学児

△当面の間、10組までの利用とさせていただきます。

「来館時の注意事項」をよく読んでからご利用ください。

◆市内の児童館(センター)、スポーツ交流館の親子の遊び場はお休みです。

## 地球の未来のために節電を

地球温暖化によるここ数十年の気候変動は、人間の生活や自然の生態系にさまざまな影響を与えています。陸域と海上を合わせた世界の平均地上気温は、1880年から2012年の期間で0.85℃上昇しており、このまま対策を行わない場合には、21世紀末の世界平均地上気温は最高で4.8℃上昇すると予測されています。一人一人が日常生活で少しの節電を心掛けることで二酸化炭素の排出が抑えられ、地球温暖化の防止につながります。下記の「**家庭でできる節電7つのポイント**」を参考に、無理のない範囲で節電にご協力ください。

【問い合わせ】生活環境課(☎63-2118)

### 家庭でできる節電7つのポイント!

#### 1 こまめにスイッチオフ

- スwitchオフで、電気使用は必要最小限に



#### 2 待機電力を削減

- 使用してなくても電力を消費する待機電力を削減しましょう(例)スイッチ付きタップの活用



#### 3 エアコンで節電

- 設定温度、風向きを調整しましょう
- フィルターの掃除はこまめにしましょう

#### 4 冷蔵庫で節電

- 扉の開閉時間を短く、詰め込み過ぎないように
- 熱い物は冷ましてから入れましょう



#### 5 照明で節電

- 明るさや点灯時間を調整しましょう

#### 6 テレビで節電

- 主電源はOFF
- 明るさを調整しましょう
- 省エネモードを活用しましょう



#### 7 生活スタイルを見直して節電

- 台所・トイレ・お風呂など、さまざまな場面を見直しましょう

節電をすることで、家計の節約にもなります。



## 健康ひとロメモ

### 熱中症について

同済病院

三浦 徳之



熱中症とは、高温環境下で起こる障害の総称で、熱ケイレン、熱疲労、熱射病の3つの病型に分けられます。

熱ケイレンというのは、高温下の激しい運動で大量の発汗により水分、塩分が失われると、前駆症状がなく筋肉のケイレンが起きるものをいいます。予防には水分とともに塩分の補給が必要です。

熱疲労は、高温下の運動により、筋肉や皮膚への血流増大の要求に体が追い付かなくなった状態です。発汗による脱水が症状を助長します。全身の脱力感、めまい、悪心などの症状から始まり失神することもあります。涼しい場所に運び、頭を低くして寝かせ、食塩水の補給をすると回復します。口から摂取できないときは、点滴が必要になります。

熱射病は、熱中症の中で最も重症で、体温中枢による体温調節が不能になり、異常な体温上昇が起

き(40℃以上になることもある)、頭痛、めまい、嘔吐などから始まり、錯乱、昏睡等の意識障害を起こして死に至ることもあります。

運動時の熱中症の予防には、まず環境温度を把握し、それによって練習計画を作成して、水分と塩分を補給しながら行うことです。気温が34℃以上の環境下では、なるべく運動を避けること。また、高温下では、体表からの熱の放散が低下し、熱中症になりやすいので注意が必要です。さらに、急に暑い中で運動すると熱中症になりやすいので、徐々に暑さに慣らすことも大事です。高齢者や小児などは、室内で、運動していても熱中症になることもあるので注意してください。体調が悪い等、異常を感じたら早めに予防してください。

### BCG接種(集団接種)

とき	受付時間	ところ
8月27日(木)	午後2時~2時15分	総合保健福祉センター(ウエルパーク)

**対象者** 令和2年1月27日~令和2年3月28日生まれ、および令和2年1月26日以前生まれの1歳未満の未接種のお子さん

**接種回数** 1回 **料金** 無料

**持ち物** 母子健康手帳、BCG予診票

\*予診票は新生児訪問の際にお渡ししています。

#### 注意事項

接種後は30分ほど会場で様子を見ます。時間に余裕をもってお越しください。接種の順番は午後1時15分から配布している番号札の番号順になります。保護者(父母)以外の方がお越しになる場合は委任状が必要となります。事前に健康長寿課にお問い合わせください。

#### 新型コロナウイルス感染症予防について

- ・当日は最大限の予防に努め、実施いたします。番号札配布の際にお子さんと保護者の方に事前に体温測定をしていただき、37.5℃以上の発熱のある方もしくは体調のすぐれない方には次回接種日をご案内させていただく場合もあります。
- ・市内の新型コロナウイルス感染症発生状況によっては、延期する場合もございます。その際にはホームページでお知らせいたします。



### 健(検)診のお知らせ

下記の日程で健(検)診が始まります。申し込んだ方は、医療機関に事前予約をしたうえで忘れずに受診してください。受診票が届かない方、申し込みをされていない方は、健康長寿課(☎62-1192)までご連絡ください。

特定健康診査(個別)・後期高齢者健康診査		
対象者	特定健康診査(個別)	国民健康保険に加入している40歳~74歳の方
	後期高齢者健康診査	75歳以上の方 65歳以上の後期高齢者保険加入者
実施場所	市内・丸森町内指定医療機関	
日程	令和2年8月1日(土)~11月30日(月)	
持ち物	受診票、健康保険証	

子宮頸がん検診		
対象者	20歳以上の女性(年齢基準日:令和3年4月1日)	
実施場所	同済病院(完全予約制)	
日程	令和2年8月3日(月)~12月25日(金)	
持ち物	子宮頸がん検診受診票、検査料金、健康保険証	

\*意向確認書で「市の検診を受ける」と回答した方に受診票を送付しております。

\*検診期間後半(10月以降)は大変混み合います。早めに受診しましょう。

\*その他の健(検)診の日程につきましては、広報かくだ7月号5ページをご確認ください。

【問い合わせ】健康長寿課(☎62-1192)



# 健康の広場

## ＋ 休日当番医・保険薬局 ＋

診療時間と処方せん受付時間は午前9時～午後5時

月 日	内科系・外科系	歯 科	保険薬局
8月	2日(日) 丸森町国保病院 ☎72-2131	富岡歯科医院 (白石市) ☎24-4362 こや歯科医院 (柴田町) ☎54-5005	サイカ調剤薬局丸森病院前店
	9日(日) 同済病院 ☎63-0360	谷津歯科医院(丸森町) ☎72-1234 榊原歯科医院 (村田町) ☎83-2419	さくら薬局
	10日(月) 山本医院 (丸森町) ☎72-1351	小野歯科医院 (白石市) ☎25-8007 フォルテファミリー歯科 (大河原町) ☎87-8101	サイカ調剤薬局丸森病院前店
	16日(日) 仙南病院 ☎63-2003	吉田歯科医院 (角田市) ☎62-2130 船岡中央歯科医院 (柴田町) ☎55-0970	毛利薬局
	23日(日) 金上病院 ☎63-1032	けんじ歯科クリニック (白石市) ☎25-9933 さとう歯科医院 (柴田町) ☎56-5112	くるみ薬局
	30日(日) <b>内</b> なのはなクリニック ☎86-3991 <b>外</b> 該当なし	伊藤歯科クリニック (角田市) ☎63-2497 玉野井歯科医院 (柴田町) ☎57-1711	中央薬局
9月 6日(日) <b>内</b> 三澤医院 (丸森町) ☎72-1166 <b>外</b> 丸森町国保病院 ☎72-2131	清原歯科医院 (白石市) ☎25-1030 小田部歯科医院 (大河原町) ☎53-2134	サイカ調剤薬局大館店 丸森調剤薬局病院前店	

- ◆日曜・祝日の診療にあたっては、予定の当番医が希望の診療科目(特に小児科)に対応できない場合もあります。
- ◆毎夜間(午後5時30分～翌日午前7時30分)市内の病院を中心に急患診療を行っています。診療科目などの問い合わせは角田消防署(☎63-1011)へ。
- ◆仙南夜間初期急患センター(みやぎ県南中核病院敷地内)(☎51-9986)では、平日午後6時45分から午後9時30分まで受付しています(中学生以上・内科のみ)
- ◆みやぎ県南中核病院では二次救急の患者さんの受け入れを24

時間、365日体制で行っています。

- ◆大人の夜間急病で迷ったら、**おとな救急電話相談**(プッシュ回線や携帯電話からは☎#7119、プッシュ回線以外やPHSからは☎022-706-7119、平日午後7時から翌朝8時まで/土曜日午後2時から翌朝8時まで/日・祝日24時間)に相談を。
- ◆お子さんの夜間の急な発熱やけがの際は**宮城県子ども夜間安心コール**(プッシュ回線や携帯電話からは☎#8000/プッシュ回線以外やPHSからは☎022-212-9390、毎日午後7時から翌朝午前8時まで)に相談を。

## ＋ 健康診査と健康相談等 ＋

実施場所は総合保健福祉センター(ウエルパーク)

区 分	開催日と対象	受付時間
3～5カ月児健康診査	8月19日(水) (令和2年3月16日～4月30日生まれ)	対象の方に個別にお知らせします (健診は午後の予定です)
1歳6カ月児健康診査	9月3日(木) (平成30年11月20日～1月31日生まれ)	
2歳6カ月児歯科健康診査	9月24日(木) (平成30年3月生まれ)	
3歳児健康診査	9月9日(水) (平成29年1月～2月生まれ)	
おたんじょう相談	8月26日(水) (令和元年6月～8月生まれ) 中止していた分の振替は行いません。子育てやお子さんの発達・食事・歯に関する相談を、子育て支援課(☎63-0134)で受け付けています。	午前9時15分～9時30分 事前に申し込みが必要です

- ◆健診該当日に都合が悪い場合、体調が悪い場合は、必ずご連絡ください。(子育て支援課☎63-0134)
- ◆乳幼児健診等の年間予定は、市ホームページに掲載しています。
- ◆母子健康手帳は、土日祝祭日を除く午前9時30分～午後4時30分までの間交付しています。妊娠届出書と一緒にマイナンバーが確認できるもの(個人番号カードもしくは通知カードと本人確認書類)を忘れずにお持ちください。なお、上記乳幼児健診等の同時間帯での交付は、通常より時間がかかる場合がありますのでご了承ください。



▲市ホームページ

# ハッピー スマイル

みよし りょうま  
**三由 涼真**ちゃん(角田)

平成30年8月5日生まれ  
武仁・歩さんの長男  
「トイストーリーと納豆巻きと走るのが大好きな涼真くん、いっぱい食べて大きくなあれ😊」



2歳未満のお子さんの写真を募集しています！  
2歳の誕生月の広報に掲載予定です。応募方法は、総務課  
秘書広報係(☎63-2191)までお問い合わせください。

きくち えいと  
**菊池 栄翔**ちゃん(横倉)

平成30年8月29日生まれ  
栄一・瑞稀さんの長男  
「バイキンマンと苺が大好きなやんちゃボーイ♡これからも笑顔いっぱい元気に成長してね😊♡」



えのもと  
**榎本 じん**ちゃん(岡)

平成30年8月22日生まれ  
豊・千春さんの二男  
「いつも元気いっぱいなジンくん★これからもお兄ちゃんお姉ちゃんと仲良く元気いっぱい大きくなってね!!」



にった はると  
**新田 華士**ちゃん(梶賀)

平成30年8月28日生まれ  
裕二・かおりさんの長男  
「食欲旺盛でやんちゃな華士くん。これからもたくさんの笑顔で元気いっぱい大きくなってね♡」

## 未来の画家さん Painters of Future



三原色でアジサイ



枝野小学校6年  
こんの 遥輝くん



角田カトリック幼稚園  
さとう 麻友ちゃん



こんなTEEシャツがあつたらいいな

## 結婚おめでとう

令和2年6月 届け出分 ・敬称略

- |             |   |             |
|-------------|---|-------------|
| 齋藤 拓海 (桜7区) | ♥ | 尾形 多美 (白石市) |
| 前橋 諒 (新丁西)  | ♥ | 渋谷麻里恵 (山元町) |
| 瀬谷 陵介 (中島)  | ♥ | 東 千晶 (中島)   |
| 佐藤 正敏 (桜2区) | ♥ | 大内 藍 (丸森町)  |

## 誕生おめでとう

令和2年6月 届け出分 ・敬称略

- |                      |                         |
|----------------------|-------------------------|
| 玉手 僚太 (峰雄・前沖第2・5/29) | うしざわ こう 凜 (一斗・新丁東・6/3)  |
| 湯村 麻央 (政之・新丁東・6/5)   | かめい はるき 春希 (優里・桜5区・6/7) |

👤 人口:総数28,452人(前月比-87人)  
👦 男:14,092人 🧑 女:14,360人  
👨👩👧👦 世帯数:11,449世帯(前月比-45) (令和2年6月30日現在)

## むし歯ゼロ!

令和2年6月 届け出分 ・敬称略

- |              |                      |
|--------------|----------------------|
| 小山 匠 (野田)    | かんの はづき 菅野 葉月 (立町)   |
| 山田 葉月 (立町)   | しばさき ゆうだい 柴崎 結大 (東町) |
| 玉手 結絆 (新中島北) | うすい しおん 白井 詩央 (新丁東)  |
| 大内 莉緒 (新丁東)  | しばさき がく 柴崎 雅久 (新丁東)  |
| 佐藤 楓音 (西田町)  | えいとく 蒼央 永徳 蒼央 (高畑南)  |
| 柄目みおり (高畑南)  | きむら しゅんぺい 木村 旬平 (寺前) |
| 佐藤翔汰郎 (左関)   | さとう ともし 佐藤 灯 (左関)    |
| 高橋孝太郎 (長瀬)   | こじま ゆず 小島 夢子 (藤尾10区) |
| 星 翔葵 (藤尾10区) | あら けい 荒 馨生 (西小坂)     |
| 海川 宗渡 (桜1区)  | ほそや ことは 細谷 詩葉 (桜1区)  |
| 大橋ほの花 (北岡)   | おおはし りの 大橋 璃乃 (北岡)   |
| 寛 成世 (北岡)    | さいとう あやな 齋藤 彩名 (北岡)  |
| 松橋 凜花 (北岡)   | まつはし りんか 水野 菜月 (君萱)  |