

## 令和元年東日本台風（台風第19号）に係る被害状況等〔概要〕

(令和3年9月30日現在)

## 【被害情報】

○人的被害 死者1名、重傷者0名、軽傷者4名、行方不明者0名  
 ○人命救助 救助人数 12か所 323名  
 ○住宅被害 浸水区域世帯数 3,975世帯(推計)  
 床上浸水736世帯、床下浸水806世帯  
 土砂崩れ（住宅被害）2世帯、突風被害18世帯、  
 計1,562世帯（10月23日現在 行政区長調査）  
 裏町、左関、北江尻、北岡、枝野、その他  
り災証明書等申請（発行）状況  
 受付件数 2,134件  
 申請受付区分  
 　り災証明書 1,585件  
 　被災（り災）届出証明書 2,138件  
 　り災証明書発行件数 1,540件（100%）  
 　全壊13件、大規模半壊145件、半壊661件、  
 　一部損壊（準半壊）0件、一部損壊（10%未満）721件

○農作物等被害から稲わら処分費までの被害総額 7,379,248千円・農作物等被害 被害総額 932,490千円

水稲 54,859千円 135.4ha  
 出荷用保管米 7,315千円（1,152袋）  
 大豆 68,174千円 170.2ha  
 園芸 134,245千円（いちご、ブロッコリー、ねぎ等）  
 畜産 50,970千円（繁殖牛、畜舎等）  
 農業用機械等 616,927千円（トラクター等）

・公共土木施設等被害 606か所 被害総額 1,547,424千円

道路 457か所（710,648千円）  
 河川 118か所（661,648千円）  
 橋りょう 12か所（4,088千円）  
 公園 10か所（161,417千円）  
 公共下水道 9か所（9,623千円）

・農林業用施設等被害 817か所 被害総額 1,730,080千円

ため池 28か所（70,769千円）  
 水路 495か所（419,784千円）  
 農道 177か所（70,910千円）  
 農地 45か所（167,659千円）  
 林道 25か所（45,176千円）  
 機場（土地改良区所管含む）45か所（952,482千円）  
 農業集落排水 2か所（3,300千円）

・商工業被害 土地・建物、機械・設備、商品等 被害総額 946,900千円

・その他の施設 53か所 被害総額 264,465千円

児童施設関係	4か所
都市公園関係	3か所
市営住宅関係	4か所
公立学校関係	10か所
社会教育施設関係	20か所
その他の施設	12か所

【災害ごみの状況】

○災害ごみ処分費 処分等総額 1,957,889千円

・家庭ごみ等（家屋解体ごみ含む） 10,981.25トン

・稲わら 2,815.23トン

○受入及び搬出状況

区分	期間	搬出状況
第1仮置場	10月16日～10月18日	12月27日完了
第2仮置場	10月19日～11月4日	令和2年2月15日完了
第3仮置場	11月5日～12月19日	12月27日完了
第4仮置場	10月25日～11月4日	令和3年1月15日完了
	4月3日～令和3年1月15日（家屋解体ごみ等受入）	
2次仮置場	12月16日～令和2年11月30日（家屋解体ごみ等受入）	令和2年11月30日完了

○処理状況

【単位：トン】

区分	市運搬委託業者等	一般持込み	計	
仙南クリーンセンター ※	1,685.98	301.70	1,987.68	
仙南リサイクルセンター	90.54	12.64	103.18	
秋田市総合環境センター	495.99	—	495.99	
民間処理施設	宮城県内	7,944.12	—	7,944.12
	山形県内	2,360.97	—	2,360.97
	茨城県内	244.60	—	244.60
	岩手県内	656.36	—	656.36
	福島県内	3.58	—	3.58
計	13,482.14	314.34	13,796.48	

※ 登米市旧クリーンセンターにおける処理分含む。

【避難者の状況】

○避難者最大 10月13日 05:00 489世帯 1,030人

【被災者生活再建支援制度】

○申請件数（世帯数） 153件  
 全壊世帯 11件  
 大規模半壊 113件（大規模半壊 97件、大規模半壊解体 16件）  
 半壊解体 29件

【応急仮設住宅等相談件数等】

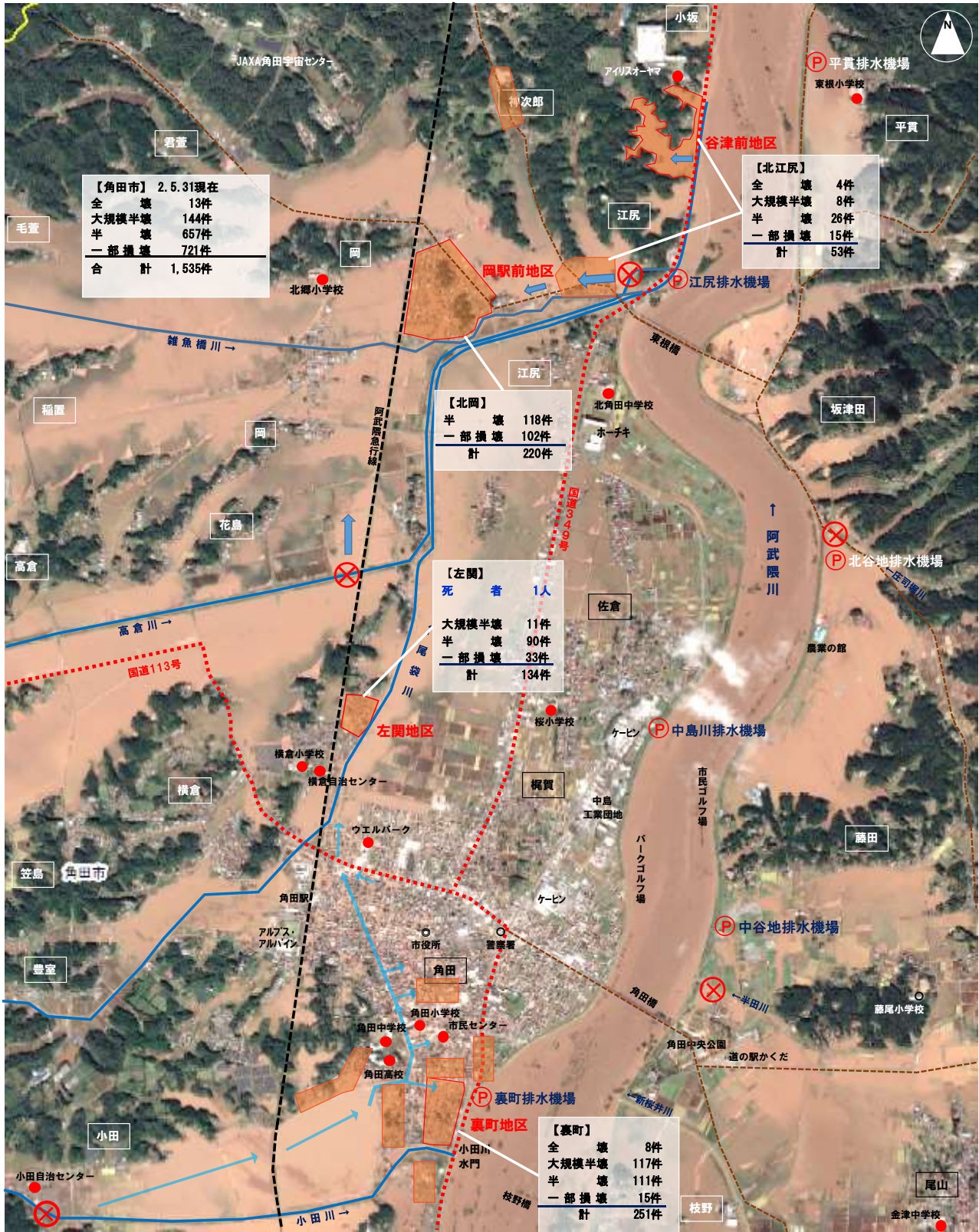
○相談人数 890人  
 賃貸型応急住宅（みなし仮設） 256件（申込件数 109件 内契約済件数 109件）  
 建設型応急住宅（プレハブ仮設） 9件（申込件数 0件）  
 住宅の応急修理 656件（申込件数 351件）  
 被災住宅応急修理補助金申請 16件（申込件数 16件）

【通行止め情報】

なし。

# 2019年10月12日発生 台風第19号に伴う浸水災害概要

2019年10月13日（日）午前10時 衛星Pleiades（フランス）撮影 提供：(株)パスコ



⊗ 破堤・越水地点

大規模な浸水被害発生地区

件数：り災証明発行件数

Ⓟ 排水機場

● 指定緊急避難場所



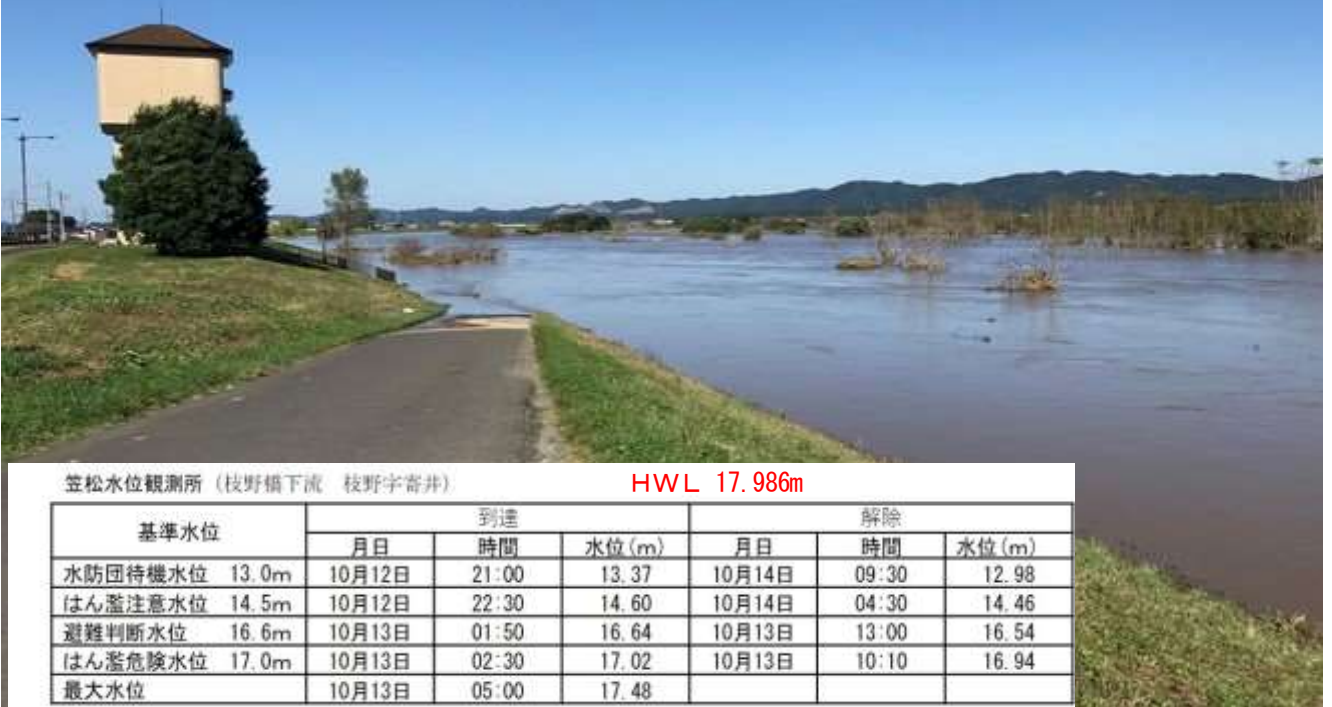




# 小田川水門

2019.10.13 (日) 13:34

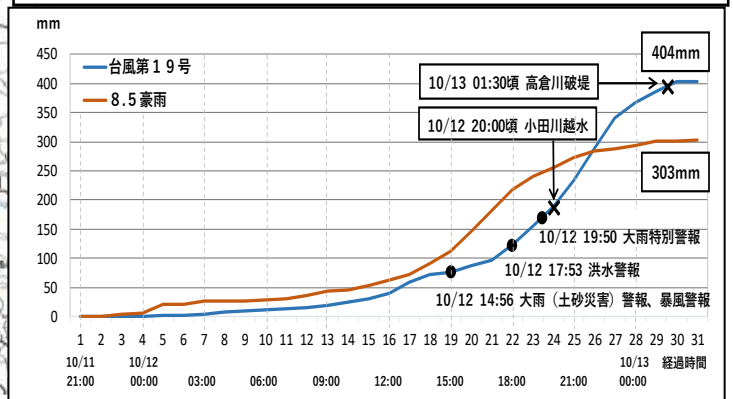
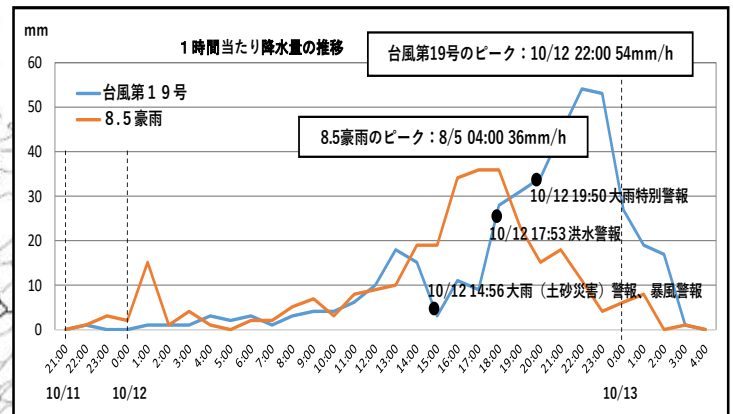
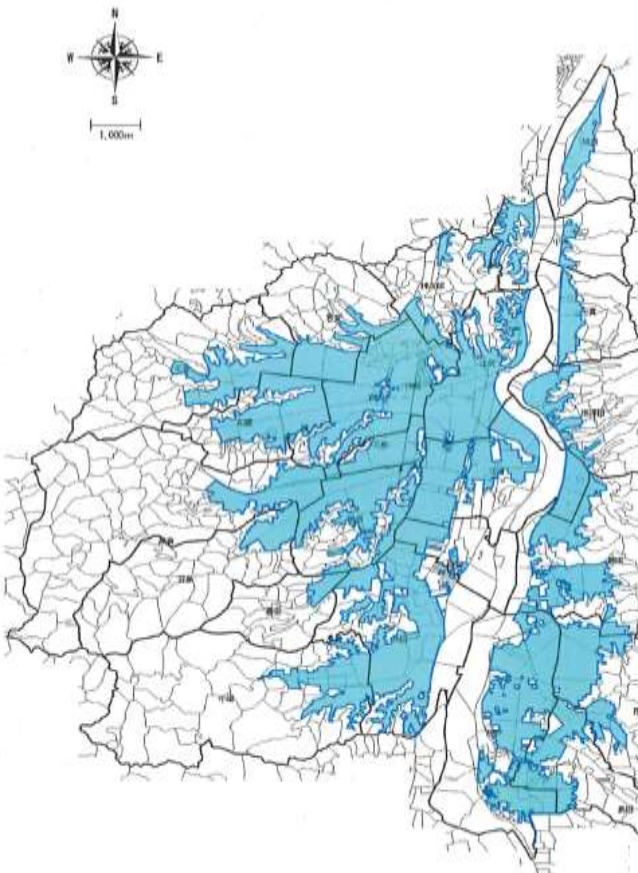
## 阿武隈川の水位



笠松水位観測所 (枝野橋下流 枝野字寄井) HWL 17.986m

基準水位	到達			解除		
	月日	時間	水位(m)	月日	時間	水位(m)
水防団待機水位 13.0m	10月12日	21:00	13.37	10月14日	09:30	12.98
はん濫注意水位 14.5m	10月12日	22:30	14.60	10月14日	04:30	14.46
避難判断水位 16.6m	10月13日	01:50	16.64	10月13日	13:00	16.54
はん濫危険水位 17.0m	10月13日	02:30	17.02	10月13日	10:10	16.94
最大水位	10月13日	05:00	17.48			

降水量の推移 (S61. 8.5豪雨との比較)



※台風第19号は角田観測所、8.5豪雨は丸森観測所の数値によるものです。  
 ※グラフ内の日付及び時間については台風第19号に係るものです。



第1仮置場 中島上住宅跡地

2019. 10. 17



裏町地区集積所

2019. 10. 18



# 令和元年東日本台風（台風第19号） に係る被害状況等について

角 田 市  
(令和3年9月30日現在)

# 目 次

<b>1. 角田市の状況</b> . . . . .	<b>1</b>	<b>8. 市内企業等の被害状況</b> . . . . .	<b>15</b>
(1) 台風第 19 号の概要	1	<b>9. 各種支援の状況</b> . . . . .	<b>15</b>
(2) 降水量	1	(1) 財政的支援	15
(3) 降水量の推移	1	(2) 物資支援等	16
(4) 水位	2	(3) 生活支援等	16
<b>2. 角田市の対応</b> . . . . .	<b>3</b>	(4) 保健医療支援	18
(1) 警報の発表等	3	<b>10. リ災証明書等の申請状況</b> . . . . .	<b>19</b>
(2) 災害対策本部等の設置等	3	(1) リ災証明書等の申請状況	19
(3) 災害復旧推進本部の設置等	3	(2) 被害状況調査訪問数	21
(4) 警戒レベルの発令	3	(3) リ災証明書発行件数	22
(5) 国等の指定	4	(4) 応急仮設住宅等相談件数	23
<b>3. 被害の状況</b> . . . . .	<b>4</b>	(5) 賃貸型応急住宅申込（県契約）・応急修理 申請・応急修理補助金（交付決定）	24
(1) 人的被害	4	<b>11. 他自治体等からの派遣状況</b> . . . . .	<b>25</b>
(2) 人命救助	4	(1) 他自治体からの派遣状況	25
(3) ライフライン	4	(2) 企業等からの派遣状況	25
(4) 住宅被害	4	<b>12. 災害ボランティアの活動状況</b> . . . . .	<b>26</b>
(5) 農作物被害	5	(1) 派遣受入状況	26
(6) 畜産被害	5	(2) 派遣状況	26
(7) 農業用機械等被害	5	<b>13. 災害ごみの状況</b> . . . . .	<b>27</b>
(8) 商工業被害	5	(1) 災害ごみの受入状況	27
<b>4. 公共施設等の被害の状況</b> . . . . .	<b>6</b>	(2) 災害ごみの処理状況	27
(1) 角田市所管分	6	(3) 稲わらの状況	28
(2) 国土交通省所管分	8	(4) 農業用燃料の回収	28
(3) 宮城県所管分	8	<b>14. 丸森町への応急給水の支援状況</b> . . . . .	<b>28</b>
(4) 行政区所管分	8	(1) 館矢間地区	28
(5) 医療機関分	8	(2) 小斎地区	28
(6) 介護施設等分	8	(3) 給水車への補水	28
<b>5. 市道等の通行止めの状況</b> . . . . .	<b>8</b>	<b>15. 自衛隊の活動</b> . . . . .	<b>29</b>
(1) 市道・林道の状況	8	<b>16. 気象情報等及び主な災害対応         の概要（時系列）</b> . . . . .	<b>30</b>
(2) 国道の状況	9		
(3) 県道の状況	9		
<b>6. 避難所等の開設状況</b> . . . . .	<b>10</b>		
(1) 令和元年台風第 19 号対応分	10		
(2) 10 月 18 日大雨対応分	10		
(3) 10 月 25 日大雨対応分	11		
(4) 避難者の状況	11		
(5) 自主避難所	13		
(6) 避難者数の推移	13		
<b>7. 阿武隈急行線の被害状況及び利用者対策</b>	<b>13</b>		
(1) 被害状況	13		
(2) 利用者対策	14		
(3) 救済バス利用状況	14		



# 1. 角田市の状況

## (1) 台風第19号の概要

区分	内容
発生期間	10月6日(日) 03:00～10月13日(日) 12:00
最低気圧	915hPa
最大風速(気象庁解析)	55m/s(105kt)
平均速度	27.6km/時、663km/日
移動距離	4,890 km
上陸地点(中心気圧及び最大風速)	静岡県伊豆半島(955hPa、40m/s)
上陸時期	12日 19:00頃

## (2) 降水量

角田観測所(設置場所: 仙台河川国道事務所角田出張所、梶賀字高畑北)

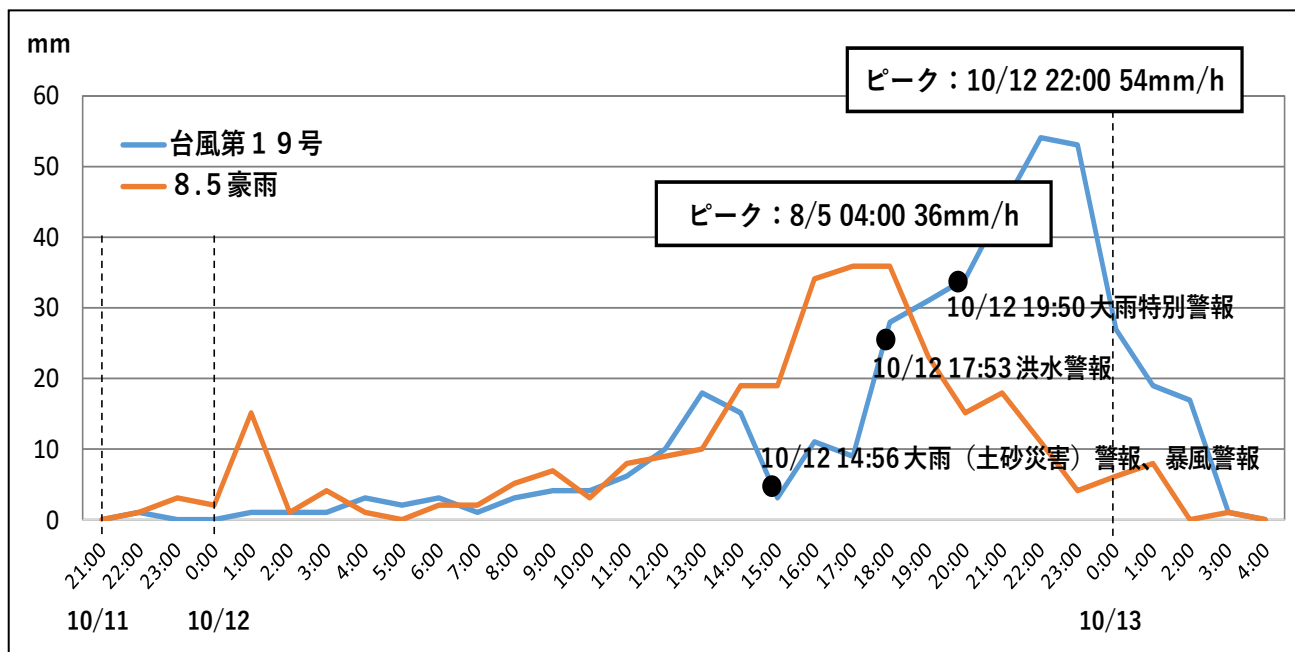
10月11日(金) 22:00～10月13日(日) 03:00	404 mm
1時間雨量最大 10月12日(土) 22:00	54 mm

高倉観測所(設置場所: 西根自治センター、高倉字本町)

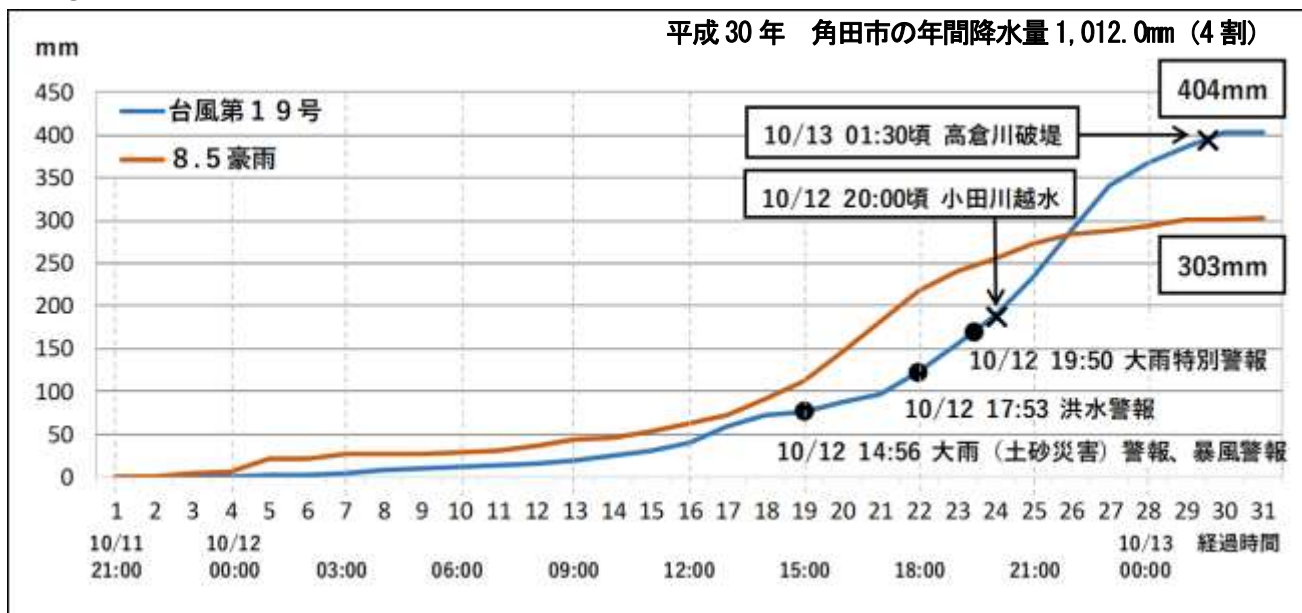
10月11日(金) 19:00～10月13日(日) 02:00	399 mm
1時間雨量最大 10月12日(土) 23:00	53 mm

## (3) 降水量の推移 (S6 1. 8.5豪雨との比較)

### ① 1時間あたり降水量の推移



②累積降水量の推移



※台風第19号は角田観測所、8.5豪雨は丸森観測所の数値によるものです。

※グラフ内の日付及び時間については台風第19号に係るものです。

(4) 水位

①丸森水位観測所 (丸森橋上流 丸森町船場)

基準水位	到達			解除		
	月日	時間	水位(m)	月日	時間	水位(m)
水防団待機水位 18.0m	10月12日	19:50	18.06	10月14日	13:20	17.99
はん濫注意水位 19.5m	10月12日	21:10	19.68	10月14日	05:50	19.49
避難判断水位 22.0m	10月13日	00:30	22.06	10月13日	17:10	21.90
はん濫危険水位 22.3m	10月13日	01:10	22.38	10月13日	観測なし	観測なし
最大水位	10月13日	06:10	23.46			

②笠松水位観測所 (枝野橋下流 枝野字寄井)

基準水位	到達			解除		
	月日	時間	水位(m)	月日	時間	水位(m)
水防団待機水位 13.0m	10月12日	21:00	13.37	10月14日	09:30	12.98
はん濫注意水位 14.5m	10月12日	22:30	14.60	10月14日	04:30	14.46
避難判断水位 16.6m	10月13日	01:50	16.64	10月13日	13:00	16.54
はん濫危険水位 17.0m	10月13日	02:30	17.02	10月13日	10:10	16.94
最大水位	10月13日	05:00	17.48			

③江尻水位観測所 (東根橋下流 江尻字巻前)

基準水位	到達			解除		
	月日	時間	水位(m)	月日	時間	水位(m)
水防団待機水位 9.5m	10月12日	21:00	9.65	10月14日	17:10	09.13
はん濫注意水位 10.8m	10月12日	22:10	10.83	10月14日	09:00	10.74
最大水位	10月13日	07:00	15.19			

※河川の水位は、基準面から測った河川の水面の高さです。

基準面は水位を図る基本であり、その標高をそれぞれの水位観測所ごとあらかじめ測量し、定められています。

④小田水位観測所（小田川水門上流 角田字町田）

基準水位等	到達			解除		
	月日	時間	水位(m)	月日	時間	水位(m)
水防団待機水位 2.9m	10月12日	22:20	2.95	10月14日	05:10	2.89
はん濫注意水位 3.3m	10月12日	23:00	3.35	10月14日	03:30	3.29
避難判断水位 4.1m	10月12日	23:50	4.10	10月13日	23:30	4.08
はん濫危険水位 4.5m	10月13日	00:00	4.50	10月13日	21:40	4.39
最大水位	10月13日	02:30	5.86			
小田川ゲート閉鎖	10月13日	02:40	小田川ゲート開放		10月13日	21:40

2. 角田市の対応

(1) 警報等の発表等（仙台管区气象台）

警報等	発表		解除	
	月日	時間	月日	時間
大雨（土砂災害）警報	10月12日	14:56	10月13日	13:37
暴風警報	10月12日	14:56	10月13日	10:56
洪水警報	10月12日	17:53	10月14日	11:59
土砂災害警戒情報	10月12日	16:50	10月13日	11:55
大雨（土砂災害、浸水害）特別警報	10月12日	19:50	10月13日	10:56

(2) 災害対策本部等の設置等

配備等	設置		廃止等	
	月日	時間	月日	時間
警戒配備（0号配備）	—	—	—	—
警戒本部（1号配備）	10月12日	09:00	12月27日	17:15
特別警戒本部（2号配備）	10月12日	13:00	11月20日	17:00
災害対策本部（3号配備）	10月12日	18:30	11月20日	17:00

(3) 災害復旧推進本部の設置等

設置等	設置		廃止	
	月日	時間	月日	時間
災害復旧推進本部	11月8日	09:00	令和3年3月31日	17:00

(4) 警戒レベルの発令

発令内容	発表		解除		発令範囲
	月日	時間	月日	時間	
警戒レベル3 避難準備・高齢者等避難開始	10月12日	15:00	10月14日	09:00	全地域 11,469世帯 28,921人
	10月18日	15:00	10月19日	09:00	
	10月25日	13:00	10月26日	07:00	
警戒レベル4 避難勧告（土砂災害）	10月12日	17:15	10月14日	09:00	小田地区、西根地区 1,011世帯 2,820人
警戒レベル4 避難勧告（土砂災害）	10月12日	19:30	10月14日	09:00	全地域 11,469世帯 28,921人
	10月25日	21:15	10月26日	07:00	
警戒レベル4 避難指示（緊急）	10月12日	19:50	10月14日	09:00	全地域 11,469世帯 28,921人

- 1 エリアメール、安全・安心メール及び行政区長へのFAX等で情報発信
- 2 安全・安心メール 警戒レベル4避難指示（緊急）を12日19:50大雨特別警報に伴う警戒レベル5避難指示、12日20:30避難所追加のため警戒レベル5避難指示として情報発信
- 3 エリアメール 警戒レベル4避難指示（緊急）を13日00:38小田川氾濫危険水位超えたため警戒レベル5避難指示（緊急）、13日00:55阿武隈川氾濫危険水位達する見込みのため警戒レベル5避難指示（緊急）として情報発信



(5) 国等の指定

内容	公布・施行
災害救助法適用	10月12日
令和元年台風第19号による災害についての特定非常災害及びこれに対し適用すべき措置の指定に関する政令	10月18日
被災者生活再建支援法対象	10月29日
令和元年台風第19号による災害について非常災害の指定に関する政令	11月1日
令和元年10月11日から同月14日までの間の暴風雨及び豪雨による災害についての激甚災害並びにこれに対し適用すべき措置の指定に関する政令	11月1日

3. 被害の状況

(1) 人的被害

【単位：人】

死者	重傷者	軽傷者	行方不明者
1	0	4	0

(2) 人命救助

【単位：人】

区分	裏町地区	左関地区	江尻地区等	計
自衛隊	192	10	0	202
消防署	12	2	56	70
警察署	32	19	0	51
計	236	31	56	323

活動期間：10月12日～10月15日

活動地域：角田字裏町、角田字南、角田字中島上、角田字豊町、角田字牛館、横倉字大在家、横倉字左関、坂津田字筒目木、岡字阿弥陀入、江尻字江東、江尻字谷津、江尻字塩ノ入



救助活動の状況



救助活動の状況

(3) ライフライン

区分	被害の状況	対応の状況
水道	断水なし	—
電気	最大2,220戸停電	市内全域復旧（10月18日）
下水道	雨水流入により下水管満水	市内全域復旧（10月16日）

(4) 住宅被害

浸水区域世帯数 3,975 世帯（推計）（行政区長調査）

【単位：世帯】

区分	床上浸水	床下浸水	土砂崩れ（住宅被害）	突風被害	計
角田地区	355	474	1		830
横倉地区	117	87	0		204
小田地区	20	4	0		24
枝野地区	7	29	0	18	54
藤尾地区	1	11	0		12

区分	床上浸水	床下浸水	土砂崩れ（住宅被害）	突風被害	計
東根地区	10	11	0		21
桜地区	4	31	0		35
北郷地区	220	138	1		359
西根地区	2	21	0		23
計	736	806	2	18	1,562



裏町地区の状況



裏町地区の状況

(5) 農作物被害

被害額合計 264,593 千円（角田市、みやぎ仙南農業協同組合調査）

【単位：千円】

品目	水稻	出荷用 保管米	大豆	ねぎ	きゅうり	果菜苗	ブロッコリー
被害額	54,859	7,315	68,174	20,142	3,390	600	21,735

品目	いちご	カムナギ	花卉	産直野菜	梨	りんご
被害額	65,987	1,295	3,020	16,140	535	1,401



水稻の被害状況



大豆の被害状況

(6) 畜産被害

被害額合計 50,970 千円

【単位：千円】

品目	繁殖牛	畜舎等	牧草	デントコーン
被害額	1,600	31,868	8,905	8,597

(7) 農業用機械等被害 616,927 千円

【単位：千円】

区分	農業用機械	農業用施設
被害額	392,767	224,160

(8) 商工業被害

被害額合計 946,900 千円（角田市商工会調査）

【単位：千円】

区分	土地・建物	機械・設備	商品、原材料等
被害額	322,880	328,100	295,920

#### 4. 公共施設等の被害の状況

##### (1) 角田市所管分

##### ① 公共土木施設及び農林業施設等

施設名等	箇所数 (箇所)	金額 (千円)	備考
公共土木施設	597	1,537,801	
土木施設	587	1,376,384	
道路	457	710,648	
河川	118	661,648	
橋りょう	12	4,088	
都市施設	10	161,417	
公園	10	161,417	
農林業施設	815	1,726,780	
農業用施設	745	729,122	
ため池	28	70,769	
水路	495	419,784	
農道	177	70,910	
農地	45	167,659	
林業用施設	25	45,176	
林道	25	45,176	
機場 (土地改良区所管含む)	45	952,482	
公共下水道施設	9	9,623	
農業集落排水施設	2	3,300	
合 計	1,423	3,277,504	



庄司堀川左岸堤防破堤



農林業施設の被害状況

##### ② その他の施設等

所管課	施設名	被害状況	対応状況	現在状況
総務課	流地内貸付地	倒木	解消	使用可
	旧北郷診療所	樹木の枝折れ	解消	使用可
	旧角田保育所	雨漏り、床下浸水	解消	未使用
	前沖集会所	雨漏り	解消	使用可
	北江尻集会場	アスファルト流出	解消	未使用
	西根8区集会所	建物周辺コンクリート破損	解消	使用可
	旧枝野駐在所敷地	倒木	解消	使用可
防災安全課	ポンプ置場	全壊 (江東) 1、一部損壊 (光畑) 1	解消	一部使用可
	小型動力ポンプ付積載車	全損 2台、一部損壊 3台	解消	一部使用可
生活環境課	笠島共葬墓地	土砂崩れ等	未解消	一部利用可
	明ヶ沢共葬墓地	土砂崩れ等	未解消	一部利用可
	君萱共葬墓地	土砂崩れ等	解消	利用可
	石原共葬墓地	土砂崩れ等	解消	利用可
	三ノ入共葬墓地	土砂崩れ等	解消	利用可
	南光院共葬墓地	土砂崩れ等	解消	利用可



所管課	施設名	被害状況	対応状況	現在状況
子育て支援課	角田児童センター	床下浸水、土壌洗堀、テラス沈下 等	解消	再開
	北郷児童センター	床下浸水、倉庫浸水、エアコン室外機水没等	解消	再開
	東根児童センター	床上浸水、倉庫浸水、浄化槽浸水 等	解消	未使用
	小田児童館	床下浸水、エアコン室外機 等	解消	未使用
商工観光課	斗蔵山野鳥の森	散策路崩落・亀裂	解消	利用可
	四方山観光地	倒木	解消	利用可
都市整備課 (公園関係)	台山公園	法面崩れ2か所、浸水	解消	利用可
	市民ゴルフ場	冠水、土砂・流木堆積、コース一部損壊	解消	再開
	パークゴルフ場	冠水、土砂・流木堆積	解消	再開
都市整備課 (住宅関係)	左関住宅	床上浸水38戸(うち入居7戸)	解消	解体
	左関厚生住宅	床上浸水1戸	解消	解体
		床下浸水2戸	解消	解体
	東町住宅	床上浸水10戸(うち入居5戸)	解消	解体
中島上住宅	床上浸水1戸、床下浸水5戸	解消	解体	
農林振興課	農業の館	事務所内床上浸水、発酵施設内及び製品堆肥置き場浸水	解消	再開
教育総務課	角田小学校	体育館地下倉庫浸水、体育館床下浸水、校舎・体育館雨漏り等	解消	再開
	横倉小学校	校舎・体育館雨漏り	解消	再開
	枝野小学校	校舎・体育館雨漏り	解消	再開
	藤尾小学校	校舎・体育館雨漏り	解消	再開
	東根小学校	校舎・体育館雨漏り	解消	再開
	桜小学校	校舎・体育館雨漏り	解消	再開
	西根小学校	校舎・体育館雨漏り	解消	再開
	角田中学校	校舎・体育館雨漏り	解消	再開
	金津中学校	校舎雨漏り	解消	再開
	北角田中学校	武道館雨漏り	解消	再開
まちづくり 交流課 (R2.4.1 生涯学習課から 所管換)	角田自治センター	床上浸水	解消	再開
	小田自治センター	浄化槽浸水、敷地内法面破損	解消	再開
	枝野自治センター	床下浸水、エアコン室外機水没	解消	再開
	東根自治センター	床上浸水、公用車水没等	解消	再開
	北郷自治センター	床上浸水、公用車水没等	一部解消	一部再開
生涯学習課	市民センター	床上浸水、雑用水槽及び消火用水槽内に汚泥・雨水流入、汚水ポンプ水没	解消	再開
	総合体育館	床下浸水、券売機水没等	解消	再開
	スポーツ交流館	床上浸水、浴室ボイラーポンプ水没 等	解消	再開
	陸上競技場	床上浸水、競技走路一部破損	解消	再開
	交通公園	床上浸水	解消	再開
	野球場	床上浸水、放送設備等水没	解消	再開
	多目的運動場	浸水	解消	再開
	芝生公園	浸水	解消	再開
	テニスコート	床上浸水、人工芝一部破損	解消	再開
	温水プール	循環ポンプ故障 (ウオータースライダー用)	解消	再開
	梁瀬浦遺跡	周囲冠水	解消	再開
	松ヶ枝館跡	崖崩れ4箇所	解消	再開
郷土資料館	郷土資料館	母屋雨漏り、敷地内浸水	解消	再開
図書館	図書館	床上浸水、監視カメラ電源装置、貸出図書等水没	解消	再開

所管課	施設名	被害状況	対応状況	現在状況
図書館	子ども図書館	床上浸水、床暖房装置水没、一部絵本水没、書架カビ発生による汚損	解消	再開
水道事業所	小田浄水場	取水施設閉塞 等	解消	代替取水施設で再開

(2) 国土交通省所管分（主なもの）

- ・阿武隈川堤体漏水 枝野地区、江尻地区、小坂地区

(3) 宮城県所管分（主なもの）

- ・高倉川左岸堤防破堤 江尻字木所前地内、花島字三森地内（阿武隈急行線陸橋）
- ・半田川左岸堤防破堤 藤田字青木地内
- ・小田川黒内地内閉塞

(4) 行政区所管分

No	行政区名	名称	被害等の状況	現在状況
1	東南町、西南町	南町公民館	床上浸水被害及び屋根破損	使用可
2	地蔵堂	地蔵堂会館	床上浸水被害及び土砂流入被害	使用可
3	枝野5区	前原公民館	雨樋破損	使用可
4	南岡	南岡公民館	公民館敷地の土砂崩れ	使用可
5	北江尻	北江尻公民館	床上浸水及び倉庫等の流失	使用可
6	西根1区	西根1区公民館	土壌侵食及び犬走等の破損	使用可

(5) 医療機関分

No	名称	診療可否	被害の詳細	現在状況
1	仙南病院	○	床上浸水（透析可、レントゲン検査不可）	検査全般可能
2	名取医院	○	床上浸水（レントゲン及びCT検査不可）	検査全般可能

(6) 介護施設等分

No	名称	被害等状況	現在状況
1	寛ぎの郷・和らぎの郷	床上浸水（2階へ避難）、給水モーター破損	10月21日避難解除
2	はくあいホーム	床上浸水、パソコン水没 等	10月21日再開
3	ジェイエイ介護支援センター	床上浸水、自動車5台水没 等	10月15日再開
4	デイサービス日なた	床上浸水、自動車1台水没 等	10月28日再開
5	らぼーる・はなはな	床上浸水、エレベーター故障 等	10月17日再開
6	あぶくまデイサービスセンターはなはな	自動車2台水没	10月16日再開

## 5. 市道等の通行止めの状況

10月11日から降り続けた雨により、10月12日夜から13日にかけては市内全域がほぼ冠水し、通行不能となりました。通行止めとなった市道等については、次のとおりです。

(1) 市道・林道の状況

No	路線名	路線番号	通行止め地区	通行止め日時	現在状況
市道					
1	左関金谷線	1176	横倉字左関	10月12日 14:45	10月13日 未明解除
2	豊室谷地沼頭線	1186	豊室字豊泉	10月12日 15:10	10月13日 未明解除
3	立石熊野田線	7081	高倉字岡沼	10月12日 17:50	10月12日 19:05 解除
4	田袋裏林線	1257	角田字田袋	10月12日 18:00	10月14日 未明解除
5	寺前物見壇線	1120	角田字裏林	10月12日 18:00	10月14日 未明解除
6	寺前笠島線	107	豊室字豊町	10月12日 18:30	10月14日 未明解除
7	新丁立町線	1057	角田字銭袋～田町	10月12日 19:30	10月14日 未明解除

8	駅前大沼線	123	角田字柳町	10月12日 19:45	10月13日 03:50 解除
No	路線名	路線番号	通行止め地区	通行止め日時	現在状況
9	町尻梶賀線	128	角田字柳町	10月12日 19:45	10月13日 03:50 解除
10	豊町2号線	1319	角田字豊町	10月12日 19:45	10月13日 03:50 解除
11	天神町中島下線	125	角田字田町	10月12日 19:45	10月14日 未明解除
12	町田1号線	1106	角田字町田	10月12日 19:50	10月14日 未明解除
13	町尻梶賀線	128	角田字稔町	10月12日 20:30	10月13日 03:50 解除
14	錦町佐倉島線	1038	角田字稔町	10月12日 20:30	10月13日 03:50 解除
15	天神町寺前線	1046	角田字町	10月12日 20:40	10月14日 未明解除
16	半田明通峠線	129	藤田字峠	10月12日 20:45	12月18日 13:30 解除
17	四方山線	3041	藤田字峠～藤田字宮沢	10月12日 20:45	12月18日 13:30 解除
18	大町一本柳線	126	角田字田町	10月12日 未明	10月14日 未明解除
19	二枚橋北岡線	102	岡字堤～岡字阿弥陀入	10月12日 未明	10月18日 17:00 解除
20	石川口高瀬峠線	117	島田字池田	10月12日 未明	3年3月31日復旧完了
21	立町内町線	227	尾山字山入	10月12日 未明	3年3月31日復旧完了
22	高蔵寺前線	7085	高倉字寺前～高畑	10月13日 09:00	11月2日 13:00 解除
23	山口雁坊線	7009	笠島字滝	10月13日 21:00	2月28日 17:50 解除
24	君萱小田線	7087	小田字福田	10月13日 未明	10月22日 13:45 解除
25	君萱小田線	7087	稲置字遠山崎～新明神	10月13日 未明	10月18日 17:00 解除
26	君萱小田線	115	毛萱字箕輪～遠山崎	10月13日 未明	10月19日 07:45 解除
27	二枚橋北岡線	102	岡字南岡	10月13日 未明	10月19日 未明解除
28	北岡毛萱線	103	毛萱字諏訪前～寺又	10月13日 未明	10月18日 17:00 解除
29	大沼西堤防線	1198	小田字舟橋～館ヶ崎	10月13日 未明	3年3月31日復旧完了
30	小中田線	4004	坂津田字小中田二	10月13日 未明	10月19日 未明解除
31	巻向内室線	6052	江尻字中谷津	10月13日 未明	2年9月4日復旧完了
32	梅ヶ崎前釜前線	210	高倉字湯沢	10月13日 未明	11月9日 16:30 解除
33	大久保沼ノ入線	7075	高倉字沢尻	10月18日 09:00	2年12月28日復旧完了
34	岡万蔵線	233	君萱字新田東	10月22日 08:30	10月22日 17:00 解除
35	左関金谷線	1176	横倉字左関	10月25日 13:00	10月26日 01:45 解除
36	駅前花島線	101	横倉字左関	10月25日 18:15	10月26日 01:45 解除
37	宮内上平豊里線	1263	豊室字豊泉	10月25日 20:30	10月26日 10:00 解除
38	町尻梶賀線	128	角田字柳町	10月25日 21:30	10月26日 01:00 解除
39	駅前大沼線	123	角田字柳町	10月25日 21:30	10月26日 01:00 解除
40	豊町2号線	1319	角田字豊町	10月25日 21:30	10月26日 01:00 解除
41	銀杏石切線	4005	坂津田字銀杏下	10月26日 10:00	10月27日 17:00 解除
42	木所線	6047	江尻字木所前	10月26日 13:45	10月30日 17:00 解除
林道					
1	林道権原線		小田字権原～板倉	11月3日 12:00	5月22日 16:00 解除
2	林道峠～宮沢線		藤田峠～館	11月3日 13:55	3年2月18日復旧完了
3	林道仙石線		藤田字仙石～峠	11月3日 14:15	6月30日 16:00 解除

## (2) 国道の状況

No	路線名	通行止め地区	通行止め日時	現在状況
1	国道113号	高倉字上の松～館東	10月13日 未明	10月15日 未明解除
2	国道113号	横倉字大在家	10月13日 未明	10月15日 未明解除
3	国道349号	江尻字巻向～岩崎	10月13日 未明	10月15日 10:00 解除

## (3) 県道の状況

No	路線名	通行止め地区	通行止め日時	現在状況
1	県道角田柴田線	江尻峰岸～柴田町	10月13日 02:30	10月15日 15:10 解除
2	県道大河原高倉線	高倉字新町	10月13日 未明	11月18日 11:30 解除



No	路線名	通行止め地区	通行止め日時	現在状況
3	県道越河角田線	小田字大山～赤生	10月13日 未明	11月28日 片側通行可能
4	県道越河角田線	小田字中島～権原	10月14日 09:00	10月25日 未明解除
5	県道大河原高倉線	高倉字上代	10月14日 未明	10月23日 未明解除
6	県道亘理大河原川崎線	岡字町浦～北谷	10月15日 15:00	10月17日 15:00 解除



通行止めの状況



通行止めの状況

## 6. 避難所等の開設状況

### (1) 令和元年台風第19号対応分 (17施設)

施設名	開設		閉鎖	
	月日	時間	月日	時間
ウエルパーク	10月12日	09:00	12月17日	09:00
市民センター	10月12日	12:30	11月17日	10:00
横倉自治センター	10月12日	15:00	10月19日	09:00
小田自治センター	10月12日	15:00	10月14日	11:00
枝野小学校	10月12日	15:00	10月14日	11:00
金津中学校	10月12日	15:00	10月13日	20:30
東根小学校	10月12日	15:00	10月13日	15:00
アイリスオーヤマ	10月12日	15:00	10月14日	10:30
西根自治センター	10月12日	15:00	10月13日	13:00
角田中学校武道館	10月12日	15:00	10月14日	16:30
西根小学校	10月12日	19:00	10月13日	13:00
角田中学校体育館	10月12日	20:00	10月13日角田中学校武道館と統合	
横倉小学校	10月12日	20:00	10月13日	13:00
桜小学校	10月12日	20:20	10月13日	13:00
北郷小学校	10月12日	21:00	10月14日	16:30
角田高校	10月13日	01:40	10月14日	09:00
角田市役所	10月13日	02:10	10月13日	17:00

※「大規模氾濫時の隣接市町における避難の連携に関する協定」に基づき、亘理町及び山元町に対し避難場所の援助について確認を行いました。(亘理町：亘理中学校 150名、山元町：山下地域交流センター220名)

### (2) 10月18日大雨対応分 (11施設)

施設名	開設		閉鎖	
	月日	時間	月日	時間
ウエルパーク	10月12日	09:00	12月17日	09:00
市民センター	10月12日	12:30	11月17日	10:00
東根小学校	10月18日	15:00	10月19日	09:00
北郷小学校	10月18日	15:00	10月19日	09:00
北角田中学校	10月18日	15:00	10月19日	09:00
小田自治センター	10月18日	15:00	10月19日	09:00

施設名	開設		閉鎖	
	月日	時間	月日	時間
西根自治センター	10月18日	15:00	10月19日	09:00
枝野自治センター	10月18日	15:00	10月19日	09:00
藤尾自治センター	10月18日	15:00	10月19日	09:00
桜自治センター	10月18日	15:00	10月19日	09:00
アイリスオーヤマ	10月18日	15:00	10月19日	09:00

(3) 10月25日大雨対応分 (9施設)

施設名	開設		閉鎖	
	月日	時間	月日	時間
ウエルパーク	10月12日	09:00	12月17日	09:00
市民センター	10月12日	12:30	11月17日	10:00
東根小学校	10月25日	13:00	10月26日	07:00
北角田中学校	10月25日	13:00	10月26日	07:00
横倉自治センター	10月25日	13:00	10月26日	07:00
小田自治センター	10月25日	13:00	10月26日	07:00
枝野自治センター	10月25日	13:00	10月26日	07:00
藤尾自治センター	10月25日	13:00	10月26日	07:00
西根自治センター	10月25日	13:00	10月26日	07:00

(4) 避難者の状況 (各日 17:00 現在の人数)

【単位：人 (世帯数)】

施設名	10/12	10/13	10/14	10/15	10/16	10/17	10/18	10/19
ウエルパーク	90	105	122	78	78	75	81	77
市民センター	50	250	107	36	34	37	45	38
横倉自治センター	7	23	7	6	6	6	—	—
小田自治センター	4	4	—	—	—	—	—	—
枝野小学校	4	17	—	—	—	—	—	—
金津中学校	3	3	—	—	—	—	—	—
東根小学校	—	—	—	—	—	—	—	—
アイリスオーヤマ	30	60	—	—	—	—	4	—
西根自治センター	2	—	—	—	—	—	—	—
角田中学校武道館	2	54	—	—	—	—	—	—
西根小学校	—	—	—	—	—	—	—	—
角田中学校体育館	—	—	—	—	—	—	—	—
横倉小学校	—	—	—	—	—	—	—	—
桜小学校	—	—	—	—	—	—	—	—
北郷小学校	—	8	—	—	—	—	—	—
角田高校	—	—	—	—	—	—	—	—
角田市役所	—	5	—	—	—	—	—	—
計	192(116)	529(270)	236(128)	120(63)	118(60)	118(61)	130(71)	115(61)

施設名	10/20	10/21	10/22	10/23	10/24	10/25	10/26	10/27
ウエルパーク	74	74	75	75	75	89	81	80
市民センター	36	31	30	27	27	35	27	27
横倉自治センター	—	—	—	—	—	—	—	—
小田自治センター	—	—	—	—	—	—	—	—
枝野小学校	—	—	—	—	—	—	—	—
金津中学校	—	—	—	—	—	—	—	—
東根小学校	—	—	—	—	—	—	—	—
アイリスオーヤマ	—	—	—	—	—	—	—	—

施設名	10/20	10/21	10/22	10/23	10/24	10/25	10/26	10/27
西根自治センター	—	—	—	—	—	2	—	—
角田中学校武道館	—	—	—	—	—	—	—	—
西根小学校	—	—	—	—	—	—	—	—
角田中学校体育館	—	—	—	—	—	—	—	—
横倉小学校	—	—	—	—	—	—	—	—
桜小学校	—	—	—	—	—	—	—	—
北郷小学校	—	—	—	—	—	—	—	—
角田高校	—	—	—	—	—	—	—	—
角田市役所	—	—	—	—	—	—	—	—
枝野自治センター	—	—	—	—	—	1	—	—
藤尾自治センター	—	—	—	—	—	—	—	—
北角田中学校	—	—	—	—	—	—	—	—
計	110(60)	105(59)	105(59)	102(54)	102(54)	127(75)	108(46)	107(45)

施設名	10/28	10/29	10/30	10/31	11/1	11/2	11/3	11/4
ウエルパーク	80	78	78	79	78	78	70	70
市民センター	25	23	21	18	18	18	15	15
計	105(44)	101(42)	99(41)	97(40)	96(40)	96(40)	85(36)	85(36)

施設名	11/5	11/6	11/7	11/8	11/9	11/10	11/11	11/12
ウエルパーク	64	63	66	64	62	56	56	56
市民センター	15	15	13	13	13	13	13	13
計	79(35)	78(34)	79(35)	77(34)	75(33)	69(31)	69(31)	69(31)

施設名	11/13	11/14	11/15	11/16	11/17	11/18	11/19	11/20
ウエルパーク	54	54	55	61	62	60	60	56
市民センター	13	13	12	6	—	—	—	—
計	67(30)	67(30)	67(30)	67(30)	62(27)	60(26)	60(26)	56(23)

施設名	11/21	11/22	11/23	11/24	11/25	11/26	11/27	11/28
ウエルパーク	56	56	54	53	53	49	49	49
市民センター	—	—	—	—	—	—	—	—
計	56(23)	56(23)	54(21)	53(20)	53(20)	49(19)	49(19)	49(19)

施設名	11/29	11/30	12/1	12/2	12/3	12/4	12/5	12/6
ウエルパーク	49	47	47	47	46	42	42	42
計	49(19)	47(18)	47(18)	47(18)	46(17)	42(16)	42(16)	42(16)

施設名	12/7	12/8	12/9	12/10	12/11	12/12	12/13	12/14
ウエルパーク	42	39	39	38	31	31	31	27
計	42(16)	39(14)	39(14)	38(13)	31(10)	31(10)	31(10)	27(9)

施設名	12/15	12/16	12/17
ウエルパーク	4	4	0
計	4(2)	4(2)	0

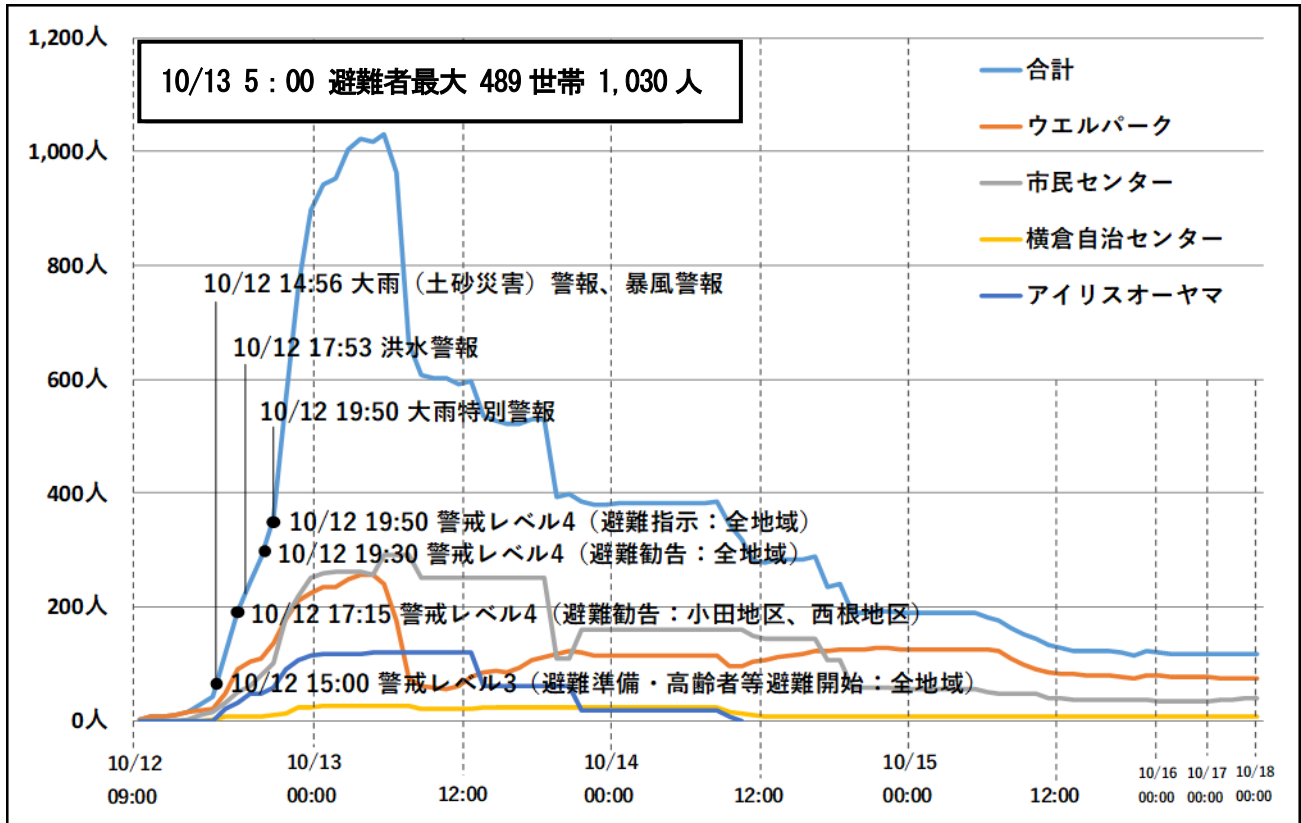
※ 12月17日 09:00 閉鎖



### (5) 自主避難所

No	施設名	避難者最大		開設		閉鎖	
		人員	世帯	月日	時間	月日	時間
1	南岡公民館	52	16	10月12日	16:00	10月17日	09:00
2	北岡公民館	5	1	10月12日	23:00	10月27日	14:30
3	左関公民館	58	20	10月11日	14:00	11月15日	09:00
4	神次郎公民館	10	4	10月12日	12:00	10月13日	15:00

### (6) 避難者数の推移



## 7. 阿武隈急行線の被害状況及び利用者対策

### (1) 被害状況

沿線の土砂崩れ、線路への土砂流入、コンクリート擁壁崩壊、道床流出、倒木、駅ホーム損壊、軌道回路断絶及び発動発電機水没、架線切断等の被害が宮城、福島両県で50か所発生しています。なお、10月15日に福島駅～梁川駅間、10月23日に福島駅～富野駅間の運転を再開、12月6日には、槻木駅～丸森駅間で一部運転（朝、夕）を再開、令和2年6月27日からは、槻木駅～丸森駅間での1日の運行本数を上下計42本に回復、同年10月末に一部ダイヤが全線運行再開、令和3年3月のダイヤ改正に合わせて増便し、通常運行となりました。

なお、災害復旧事業費は、1,092,000千円で、令和3年3月末に工事を完了しています。



あぶくま駅ホームの損壊



沿線の土砂崩れ

## (2) 利用者対策

- ①富野駅～槻木駅間の不通に伴い、阿武隈急行株式会社では、丸森駅～槻木駅間について東北アクセス株式会社へ委託し救済バスを運行しました。
- ②角田高校生、伊具高校生の通学対策としてスクールバスを東船岡駅～角田駅～丸森駅間を朝1便、夜1便運行しました。

区分	対策内容
運行期間	10月21日から12月5日の間
運行回数	平日及び土・日・祝日 〔朝〕丸森駅発角田駅経由槻木駅行 2台2便 槻木駅発角田駅経由丸森駅行 2台2便 角田駅発槻木駅行 1台1便 槻木駅発角田駅行 1台1便 〔夜〕丸森駅発角田駅経由槻木駅行 3台3便 槻木駅発角田駅経由丸森駅行 3台3便
運賃	当面の間は無料
スクールバス	角田高校生、伊具高校生専用 〔朝、夜〕1便運行（東船岡駅 ～ 角田駅 ～ 丸森駅）

## (3) 救済バス利用状況

【単位：人】

月日	槻木行		丸森行		東船岡駅（スクールバス）		合計
	朝	夜	朝	夜	朝	夜	
10月21日（月）	92	67	54	99	34	31	377
10月22日（火）	24	13	24	41	0	0	102
10月23日（水）	151	82	86	139	40	32	530
10月24日（木）	139	89	86	138	46	32	530
10月25日（金）	127	61	82	105	45	12	432
10月26日（土）	24	36	19	39	21	16	155
10月27日（日）	26	27	37	57	5	0	152
10月28日（月）	138	81	70	148	45	37	519
10月29日（火）	151	75	88	113	49	30	506
10月30日（水）	141	78	95	129	46	42	531
10月31日（木）	136	77	81	136	41	29	500
11月1日（金）	124	88	83	140	38	32	505
11月2日（土）	57	27	34	51	3	5	177
11月3日（日）	26	28	34	34	2	4	128
11月4日（月）	29	34	30	50	4	4	151
11月5日（火）	154	94	100	157	48	28	581
11月6日（水）	154	104	105	144	53	29	589
11月7日（木）	149	107	102	136	52	37	583
11月8日（金）	135	107	91	135	50	34	552
11月9日（土）	40	28	36	57	—	—	161
11月10日（日）	57	34	41	61	—	—	193
11月11日（月）	134	92	101	148	48	30	553
11月12日（火）	140	96	95	137	50	30	548
11月13日（水）	141	92	90	141	51	35	550
11月14日（木）	134	100	89	138	55	42	558
11月15日（金）	134	94	93	123	56	27	527
11月16日（土）	46	49	61	72	32	16	276
11月17日（日）	30	32	26	41	—	—	129
11月18日（月）	135	60	78	141	17	4	435
11月19日（火）	144	95	108	133	54	26	560
11月20日（水）	129	96	94	127	50	28	524
11月21日（木）	137	83	90	128	55	33	526
11月22日（金）	144	93	105	121	48	30	541

月日	槻木行		丸森行		東船岡駅 (スクールバス)		合計
	朝	夜	朝	夜	朝	夜	
11月23日(土)	27	19	17	47	—	—	110
11月24日(日)	26	23	25	53	—	—	127
11月25日(月)	151	94	97	153	43	32	570
11月26日(火)	156	100	114	135	45	29	579
11月27日(水)	136	87	91	118	44	34	510
11月28日(木)	137	108	90	133	45	34	547
11月29日(金)	135	92	109	121	44	26	527
11月30日(土)	56	29	51	59	—	—	195
12月1日(日)	37	46	25	59	—	—	167
12月2日(月)	146	68	94	130	34	10	482
12月3日(火)	148	81	94	158	40	14	535
12月4日(水)	142	70	95	129	33	10	479
12月5日(木)	149	82	90	148	38	13	520
計	4,968	3,218	3,400	5,002	1,504	937	19,029



阿武隈急行救済バス



阿武隈急行角田駅前

## 8. 市内企業等の被害状況

- (1) 誘致企業 20 社のうち 2 社が冠水し、うち 1 社は生産設備及び製品の一部分が水没しました。冠水した 2 社とも 10 月 18 日時点で復旧し操業を再開しています。
- (2) 北郷郵便局及び磐城東根郵便局が冠水し、営業を休止していましたが、北郷郵便局は 12 月 10 日、磐城東根郵便局は 12 月 16 日営業を再開しました。

## 9. 各種支援の状況

### (1) 財政的支援

#### ① 土砂災害復旧等支援助成金

区分	申請件数
土砂災害復旧等支援助成金	95

#### ② 災害復旧寄附金等

区分	金額	件数	
		個人	団体
災害復旧費寄附金	16,861,335 円	84	56
災害見舞金等	25,242,071 円	6	44
小計	42,103,406 円	90	100



区分	金額	件数	
		個人	団体
ふるさと納税災害支援寄附金	8,235,178円	348	
合計	50,338,584円	438	100

※ ふるさと納税災害支援寄附金は、兵庫県朝来市及び北海道栗山町より代理受領の協力を受けたものです。

## (2) 物資支援等

区分	種類	救援者数	
		個人	団体
食料品	パン、おにぎり、カップ麺等	2	8
飲料品	ペットボトル飲料等	0	7
生活用品	毛布、衣類、ファンヒーター等	6	27
計		8	42

## (3) 生活支援等

### ①被災者生活再建支援制度（国）申請状況

- ・基礎支援金 153件（全壊世帯11件、大規模半壊世帯97件、大規模半壊解体世帯16件、半壊解体世帯29件）
- ・加算支援金 104件（建設・購入28件、補修75件、賃借1件）

### ②災害義援金（宮城県）及び災害見舞金（角田市）申請状況

- ・災害義援金 1,305件（死亡1件、全壊11件、大規模半壊117件、半壊561件、一部損壊615件）
- ・災害見舞金 1,304件（死亡1件、全壊11件、大規模半壊117件、半壊560件、一部損壊615件）

### ③椿の湯無料開放の利用状況（開放時間 13:00～21:00 1月17日から13:00～19:00）【単位：人】

	角田市			丸森町			その他			計		
	男	女	計	男	女	計	男	女	計	男	女	計
10月18日（金）	53	49	102	29	29	58	8	0	8	90	78	168
10月19日（土）	61	43	104	71	78	149	3	2	5	135	123	258
10月20日（日）	87	54	141	117	111	228	6	1	7	210	166	376
10月21日（月）												
10月22日（火）	74	54	128	135	140	275	2	3	5	211	197	408
10月23日（水）	73	51	124	148	152	300	5	1	6	226	204	430
10月24日（木）	59	51	110	143	158	301	6	1	7	208	210	418
10月25日（金）	51	36	87	82	97	179	3	2	5	136	135	271
10月26日（土）	58	42	100	142	175	317	6	1	7	206	218	424
10月27日（日）	64	52	116	155	165	320	10	2	12	229	219	448
10月28日（月）												
10月29日（火）	68	50	118	122	153	275	11	5	16	201	208	409
10月30日（水）	65	48	113	74	76	150	13	0	13	152	124	276
10月31日（木）	67	48	115	55	51	106	10	3	13	132	102	234
11月1日（金）	61	48	109	41	34	75	10	0	10	112	82	194
11月2日（土）	69	61	130	45	33	78	22	5	27	136	99	235
11月3日（日）	72	53	125	42	52	94	23	10	33	137	115	252
11月4日（月）												
11月5日（火）	69	53	122	30	20	50	30	3	33	129	76	205
11月6日（水）	68	44	112	34	33	67	19	4	23	121	81	202
11月7日（木）	62	43	105	25	20	45	28	3	31	115	66	181
11月8日（金）	60	53	113	32	18	50	27	6	33	119	77	196
11月9日（土）	59	44	103	30	20	50	34	6	40	123	70	193
11月10日（日）	73	51	124	34	29	63	41	13	54	148	93	241
11月11日（月）												
11月12日（火）	70	51	121	27	16	43	26	3	29	123	70	193

	角田市			丸森町			その他			計		
	男	女	計	男	女	計	男	女	計	男	女	計
11月13日(水)	55	38	93	20	19	39	21	7	28	96	64	160
11月14日(木)	57	40	97	16	17	33	33	8	41	106	65	171
11月15日(金)	54	44	98	18	17	35	20	1	21	92	62	154
11月16日(土)	57	36	93	20	30	50	31	4	35	108	70	178
11月17日(日)	71	55	126	30	25	55	37	12	49	138	92	230
11月18日(月)												
11月19日(火)	71	44	115	30	22	52	11	3	14	112	69	181
11月20日(水)	61	35	96	23	23	46	18	3	21	102	61	163
11月21日(木)	67	45	112	19	29	48	12	3	15	98	77	175
11月22日(金)	72	44	116	16	27	43	26	2	28	114	73	187
11月23日(土)	57	27	84	29	22	51	15	5	20	101	54	155
11月24日(日)	85	42	127	26	31	57	27	9	36	138	82	220
11月25日(月)												
11月26日(火)	77	48	125	22	29	51	19	6	25	118	83	201
11月27日(水)	60	32	92	16	20	36	22	3	25	98	55	153
11月28日(木)	59	40	99	30	27	57	14	5	19	103	72	175
11月29日(金)	51	38	89	21	37	58	31	3	34	103	78	181
11月30日(土)	62	33	95	24	24	48	27	28	55	113	85	198
12月1日(日)	74	52	126	24	29	53	29	5	34	127	86	213
12月2日(月)												
12月3日(火)	71	43	114	23	36	59	21	8	29	115	87	202
12月4日(水)	57	38	95	25	20	45	10	3	13	92	61	153
12月5日(木)	66	41	107	23	29	52	13	7	20	102	77	179
12月6日(金)	66	35	101	19	20	39	17	6	23	102	61	163
12月7日(土)	69	43	112	25	26	51	30	10	40	124	79	203
12月8日(日)	74	53	127	23	24	47	22	16	38	119	93	212
12月9日(月)												
12月10日(火)	67	47	114	17	20	37	15	4	19	99	71	170
12月11日(水)	70	33	103	19	23	42	10	1	11	99	57	156
12月12日(木)	61	40	101	18	21	39	13	2	15	92	63	155
12月13日(金)	51	35	86	16	22	38	12	1	13	79	58	137
12月14日(土)	66	34	100	21	19	40	24	8	32	111	61	172
12月15日(日)	52	28	80	29	30	59	28	9	37	109	67	176
12月16日(月)												
12月17日(火)	78	39	117	26	22	48	21	3	24	125	64	189
12月18日(水)	51	35	86	12	19	31	5	3	8	68	57	125
12月19日(木)	54	31	85	19	21	40	17	4	21	90	56	146
12月20日(金)	34	18	52	18	28	46	18	4	22	70	50	120
12月21日(土)	61	37	98	18	18	36	28	11	39	107	66	173
12月22日(日)	49	41	90	25	21	46	19	3	22	93	65	158
12月23日(月)												
12月24日(火)	63	32	95	11	12	23	5	3	8	79	47	126
12月25日(水)	54	29	83	13	16	29	7	1	8	74	46	120
12月26日(木)	50	20	70	7	19	26	7	7	14	64	46	110
12月27日(金)	67	37	104	10	17	27	19	8	27	96	62	158
1月6日(月)												
1月7日(火)	69	37	106	9	10	19	5	2	7	83	49	132
1月8日(水)	40	20	60	6	5	11	8	3	11	54	28	82
1月9日(木)	53	35	88	12	13	25	10	2	12	75	50	125
1月10日(金)	53	32	85	11	9	20	13	4	17	77	45	122

	角田市			丸森町			その他			計		
	男	女	計	男	女	計	男	女	計	男	女	計
1月11日(土)	58	27	85	11	4	15	17	6	23	86	37	123
1月12日(日)	59	42	101	19	14	33	24	5	29	102	61	163
1月13日(月)												
1月14日(火)	60	37	97	16	12	28	11	3	14	87	52	139
1月15日(水)	45	25	70	7	7	14	10	3	13	62	35	97
1月16日(木)	67	41	108	6	7	13	11	4	15	84	52	136
1月17日(金)	54	29	83	5	9	14	11	2	13	70	40	110
1月18日(土)	43	16	59	7	9	16	14	5	19	64	30	94
1月19日(日)	67	39	106	10	11	21	20	9	29	97	59	156
1月20日(月)												
1月21日(火)	59	30	89	9	8	17	12	6	18	80	44	124
1月22日(水)	45	28	73	5	9	14	9	3	12	59	40	99
1月23日(木)	48	31	79	5	5	10	3	2	5	56	38	94
1月24日(金)	50	31	81	6	9	15	8	2	10	64	42	106
1月25日(土)	59	27	86	3	6	9	11	3	14	73	36	109
1月26日(日)	59	46	105	10	13	23	8	3	11	77	62	139
1月27日(月)												
1月28日(火)	52	26	78	7	9	16	8	5	13	67	40	107
1月29日(水)	33	19	52	6	4	10	11	3	14	50	26	76
1月30日(木)	58	32	90	3	5	8	8	2	10	69	39	108
1月31日(金)	55	35	90	8	10	18	8	1	9	71	46	117
計	5,050	3,246	8,296	2,595	2,759	5,354	1,337	381	1,718	8,982	6,386	15,368

④10月15日から12月20日までの間、避難所等において、株式会社NTTドコモより、無料充電サービス及び公衆無線LANサービスの支援を受けました。

#### (4) 保健医療支援

##### ①災害派遣医療チーム(DMAT)の支援

県内外の医療機関から、医師、看護師、救急救命士等で構成された医療チームが派遣され、避難所、診療所、薬局、施設等のアセスメント及び要支援者への対応がなされました。

また、市保健師と連携した巡回訪問等の保健衛生活動(左関・中島行政区、北郷地区)が行われました。

活動期間	10月14日(月)～21日(月)の8日間	
派遣者	派遣県	派遣医療機関
	秋田県	秋田大学医学部附属病院、秋田市立秋田総合病院、中通総合病院、秋田県立循環器・脳脊髄センター
	岩手県	岩手県立胆沢病院、岩手県立中央病院、岩手医科大学附属病院、岩手県立磐井病院
	山形県	公立置賜総合病院、山形済生病院、山形県立中央病院、山形大学医学部附属病院、日本海総合病院、北村山公立病院
	宮城県	石巻赤十字病院、登米市立登米市民病院、東北労災病院、仙台医療センター、宮城病院、仙台赤十字病院

##### ②仙南薬剤師会の支援

- ・避難所内の除菌・消臭のため空間除菌装置を設置しました。  
(10月19日～閉鎖時まで ウエルパーク、市民センター、左関公民館)
- ・一部地域の家屋の床上消毒を実施しました。

③市の健康管理・心のケアに関する活動

月日	活動の概要	体制	備考
10月14日(月)～ 12月17日(火)	市内医療機関等情報把握 避難所避難者アセスメント等	—	DMATと連携(10/21まで) その後、市で実施
10月17日(木) ～20日(日)	被災地区巡回訪問 (左関・中島行政区、北郷地区)	市保健師2名	DMAT同行
10月21日(月) ～23日(水)	被災地区行政区長聞き取り (角田・横倉・小田・枝野・藤尾・ 東根・北郷)	市保健師2名	
10月24日(木)～ 12月17日(火)	被災者個別対応(家庭訪問)	市保健師2名 派遣保健師2名	岩沼市より(10/29まで)
10月28日(月)～ 12月17日(火)	避難所避難者健康管理等	市保健師2名 派遣保健師2名	同上

④避難所におけるインフルエンザの予防接種

避難所での集団感染防止及び感染時の重症化予防を図ることを目的として実施しました。

区分	対策内容
実施日	11月7日(木)
実施場所	総合保健福祉センター(ウエルパーク)、市民センター、左関公民館
対象者	台風第19号に係る避難者で実施日に避難所で生活する方(希望者のみ)
接種者	58人
自己負担額	無料

## 10. り災証明書等の申請状況

### (1) り災証明書等の申請状況

【単位:件】

申請受付の区分	10/16	10/17	10/18	10/19	10/20	10/21	10/22	10/23	10/24	10/25
受付件数	278	202	176	177	96	145	92	99	85	70
り災証明書	237	177	150	139	79	119	70	70	67	45
被災(り災)届出証明書	298	211	198	201	98	167	106	107	84	71

申請受付の区分	10/26	10/27	10/28	10/29	10/30	10/31	11/1	11/2	11/3	11/4
受付件数	35	42	58	42	39	38	29	17	9	11
り災証明書	33	25	43	23	26	24	18	11	5	8
被災(り災)届出証明書	39	42	64	39	45	37	29	22	8	12

申請受付の区分	11/5	11/6	11/7	11/8	11/9	11/10	11/11	11/12	11/13	11/14
受付件数	17	18	15	20	5	5	13	9	13	11
り災証明書	13	6	11	11	3	5	10	4	3	5
被災(り災)届出証明書	15	15	15	18	4	7	13	7	11	9

申請受付の区分	11/15	11/16	11/17	11/18	11/19	11/20	11/21	11/22	11/23	11/24
受付件数	16	2	3	8	7	13	5	10	4	2
り災証明書	8	0	2	4	3	6	2	3	4	2
被災(り災)届出証明書	14	2	3	7	4	10	4	9	3	2

申請受付の区分	11/25	11/26	11/27	11/28	11/29	11/30	12/1	12/2	12/3	12/4
受付件数	7	8	9	6	5	—	—	11	9	0
り災証明書	6	4	2	3	3	—	—	6	5	0
被災(り災)届出証明書	1	4	7	3	2	—	—	5	4	0



申請受付の区分	12/5	12/6	12/7	12/8	12/9	12/10	12/11	12/12	12/13	12/14
受付件数	3	8	2	—	4	5	5	3	4	—
り災証明書	2	5	2	—	2	2	4	3	2	—
被災（り災）届出証明書	1	3	0	—	2	3	1	0	2	—

申請受付の区分	12/15	12/16	12/17	12/18	12/19	12/20	12/21	12/22	12/23	12/24
受付件数	—	3	3	5	0	1	—	—	4	8
り災証明書	—	2	3	4	0	1	—	—	2	1
被災（り災）届出証明書	—	1	0	1	0	0	—	—	3	7

申請受付の区分	12/25	12/26	12/27	1/6	1/7	1/8	1/9	1/10	1/14	1/15
受付件数	4	8	0	5	0	2	3	0	2	1
り災証明書	3	5	0	2	0	2	1	0	1	0
被災（り災）届出証明書	1	3	0	3	0	0	2	0	1	1

申請受付の区分	1/16	1/17	1/20	1/21	1/22	1/23	1/24	1/27	1/28	1/29
受付件数	1	2	4	1	3	1	0	2	1	0
り災証明書	1	1	2	1	2	0	0	1	1	0
被災（り災）届出証明書	0	1	2	0	1	1	0	1	0	0

申請受付の区分	1/30	1/31	2/3	2/6	2/7	2/10	2/13	2/14	2/18	2/19
受付件数	1	4	1	1	1	1	1	2	3	1
り災証明書	0	2	1	1	1	0	0	0	1	1
被災（り災）届出証明書	1	2	0	0	0	1	1	2	2	0

申請受付の区分	2/20	2/26	2/27	2/28	3/2	3/5	3/10	3/11	3/13	3/16
受付件数	2	1	1	1	2	2	1	1	3	1
り災証明書	2	1	1	1	0	0	0	1	2	1
被災（り災）届出証明書	0	0	0	0	2	2	1	0	1	0

申請受付の区分	3/23	3/31	5/18	6/17	6/29	7/22	8/12	8/18	8/20	8/25
受付件数	1	2	1	1	1	1	1	1	1	1
り災証明書	1	2	1	0	0	1	0	0	0	0
被災（り災）届出証明書	0	0	0	1	1	0	1	1	1	1

申請受付の区分	9/17	10/2	10/21	再申請等	計
受付件数	1	1	1		2,134
り災証明書	1	1	1	▲45	1,540
被災（り災）届出証明書	0	0	0		2,138



り災証明書等の受付状況



り災証明書等の受付状況

## (2) 被害状況調査訪問数 (速報値)

【単位:延べ件数】

区分	10/22	10/23	10/24	10/25	10/26	10/27	10/28	10/29	10/30
住家	642	783	873	422	760	625	166	183	126
非住家	8	48	42	29	83	58	30	25	32
保留 (留守)	36	26	16	15	12	19	11	18	7
計	686	857	931	466	855	702	207	226	165

区分	10/31	11/1	11/2	11/3	11/4	11/5	11/6	11/7	11/8
住家	59	72	13	30	60	15	4	10	4
非住家	8	7	12	6	8	2	0	0	0
保留 (留守)	2	3	14	6	20	1	0	0	1
計	69	82	39	42	88	18	4	10	5

区分	11/9	11/10	11/11	11/12	11/13	11/14	11/15	11/16	11/17
住家	0	0	2	5	4	5	1	0	0
非住家	0	0	0	0	0	0	0	0	0
保留 (留守)	0	0	0	0	0	0	0	0	0
計	0	0	2	5	4	5	1	0	0

区分	11/18	11/19	11/20	11/21	11/22	11/23	11/24	11/25	11/26
住家	0	5	1	0	4	0	1	0	1
非住家	0	0	0	0	0	0	0	0	0
保留 (留守)	0	0	0	0	0	0	0	0	0
計	0	5	1	0	4	0	1	0	1

区分	11/27	11/28	11/29	11/30	12/1	12/2	12/3	12/4	12/5
住家	0	0	0	—	—	0	0	0	1
非住家	0	1	0	—	—	0	0	0	0
保留 (留守)	0	0	0	—	—	0	0	0	0
計	0	1	0	—	—	0	0	0	1

区分	12/6	12/7	12/8	12/9	12/10	12/11	12/12	12/13	12/14
住家	0	—	—	0	1	0	0	0	—
非住家	0	—	—	0	0	0	0	0	—
保留 (留守)	0	—	—	0	0	0	0	0	—
計	0	—	—	0	1	0	0	0	—

区分	12/15	12/16	12/17	12/18	12/19	12/20	12/21	12/22	12/23
住家	—	0	0	0	0	0	—	—	0
非住家	—	0	0	0	0	0	—	—	0
保留 (留守)	—	0	0	0	0	0	—	—	0
計	—	0	0	0	0	0	—	—	0

区分	12/24	12/25	12/26	12/27	計
住家	0	0	0	0	4,878
非住家	0	0	0	0	399
保留 (留守)	0	0	0	0	207
計	0	0	0	0	5,484

## (3) リ災証明書発行件数

【単位：件】

被害の程度区分	11/1	11/5	11/7	11/11	11/14	11/19	11/21	11/22	11/24
全壊	7	0	0	2	1	0	0	0	0
大規模半壊	95	7	7	13	1	6	0	1	0
半壊	17	256	152	129	29	24	2	1	1
一部損壊（準半壊）	0	0	0	0	0	0	0	0	0
一部損壊（10%未満）	0	142	198	198	55	47	4	2	0
計	119	405	357	342	86	77	6	4	1

被害の程度区分	11/25	11/26	11/27	11/28	11/29	12/2	12/4	12/5	12/6
全壊	0	0	0	0	0	0	0	0	0
大規模半壊	0	0	2	0	0	0	1	0	0
半壊	3	1	5	1	1	3	4	1	1
一部損壊（準半壊）	0	0	0	0	0	0	0	0	0
一部損壊（10%未満）	3	11	5	1	1	2	4	0	7
計	6	12	12	2	2	5	9	1	8

被害の程度区分	12/9	12/10	12/12	12/17	12/19	12/23	12/24	12/25	12/26
全壊	0	0	0	0	0	0	0	0	0
大規模半壊	0	0	0	0	0	0	1	0	0
半壊	1	5	1	0	1	1	1	1	2
一部損壊（準半壊）	0	0	0	0	0	0	0	0	0
一部損壊（10%未満）	0	3	5	7	10	3	0	0	4
計	1	8	6	7	11	4	2	1	6

被害の程度区分	1/7	1/8	1/10	1/14	1/16	1/20	1/24	1/27	1/30
全壊	0	0	0	0	0	0	0	0	0
大規模半壊	0	1	0	0	1	0	1	0	0
半壊	2	0	0	0	0	1	2	0	0
一部損壊（準半壊）	0	0	0	0	0	0	0	0	0
一部損壊（10%未満）	2	0	1	1	0	0	1	1	1
計	4	1	1	1	1	1	4	1	1

被害の程度区分	2/5	2/10	2/18	2/19	2/21	2/28	3/2	3/6	3/11
全壊	0	0	0	0	0	0	0	0	0
大規模半壊	0	0	0	0	1	0	0	0	0
半壊	1	1	1	1	1	2	0	1	1
一部損壊（準半壊）	0	0	0	0	0	0	0	0	0
一部損壊（10%未満）	2	1	0	0	0	0	1	0	0
計	3	2	1	1	2	2	1	1	1

被害の程度区分	3/13	3/16	3/23	3/31	5/20	7/27	9/17	10/2	10/21
全壊	0	0	0	0	0	0	0	0	0
大規模半壊	0	1	0	0	0	0	0	0	1
半壊	0	1	1	0	1	1	1	1	0
一部損壊（準半壊）	0	0	0	0	0	0	0	0	0
一部損壊（10%未満）	1	0	0	2	0	0	0	0	0
計	1	2	1	2	1	1	1	1	1

被害の程度区分	再判定 による 区分修正	計
全壊	3	13
大規模半壊	5	145
半壊	▲3	661
一部損壊（準半壊）		0
一部損壊（10%未満）	▲5	721
計		1,540

(4) 応急仮設住宅等相談件数

【単位：人】

区分	10/24	10/25	10/26	10/27	10/28	10/29	10/30	10/31	11/1	11/2
相談人数	75	39	30	29	38	14	22	11	23	24
賃貸型応急住宅	61	23	9	15	12	6	5	1	6	10
建設型応急住宅									3	0
住宅の応急修理	23	21	24	15	28	11	17	10	16	16

区分	11/3	11/4	11/5	11/6	11/7	11/8	11/9	11/10	11/11	11/12
相談人数	14	19	50	22	40	37	34	21	41	29
賃貸型応急住宅	5	5	21	9	5	4	7	5	13	7
建設型応急住宅	0	1	4	1	0	0	0	0	0	0
住宅の応急修理	9	13	31	13	35	33	27	16	29	22

区分	11/13	11/14	11/15	11/16	11/17	11/18	11/19	11/20	11/21	11/22
相談人数	16	16	15	7	18	12	10	16	15	10
賃貸型応急住宅	1	1	1	0	5	0	0	3	0	1
建設型応急住宅	0	0	0	0	0	0	0	0	0	0
住宅の応急修理	15	15	14	7	14	12	10	13	15	9

区分	11/23	11/24	11/25	11/26	11/27	11/28	11/29	11/30	12/1	12/2
相談人数	6	9	12	6	8	10	7	—	—	7
賃貸型応急住宅	0	1	2	0	0	2	1	—	—	1
建設型応急住宅	0	0	0	0	0	0	0	—	—	0
住宅の応急修理	6	8	10	6	8	8	6	—	—	6

区分	12/3	12/4	12/5	12/6	12/7	12/8	12/9	12/10	12/11	12/12
相談人数	9	9	7	2	—	2	6	5	1	2
賃貸型応急住宅	0	0	2	0	—	0	0	0	0	0
建設型応急住宅	0	0	0	0	—	0	0	0	0	0
住宅の応急修理	9	9	5	2	—	2	6	5	1	2



区分	12/13	12/14	12/15	12/16	12/17	12/18	12/19	12/20	12/21	12/22
相談人数	0	—	—	9	4	3	3	6	—	—
賃貸型応急住宅	0	—	—	1	1	0	1	0	—	—
建設型応急住宅	0	—	—	0	0	0	0	0	—	—
住宅の応急修理	0	—	—	8	3	3	2	6	—	—

区分	12/23	12/24	12/25	12/26	12/27	計
相談人数	3	3	3	0	1	890
賃貸型応急住宅	2	0	0	0	1	256
建設型応急住宅	0	0	0	0	0	9
住宅の応急修理	1	3	3	0	0	656

(5) 賃貸型応急住宅申込（県契約済）・応急修理申請・応急修理補助金（交付決定）

災害救助法

令和3年9月30日現在

賃貸型応急住宅申込件数	109件			
全壊	6件			
大規模半壊	42件			
半壊	60件			
その他	1件			
申込書の宮城県送付	109件			
宮城県との契約済み	109件			
居住先市町	入居件数	退去件数	現在入居件数	
市内	角田市	83件	39件	44件
市外	仙台市	2件	1件	1件
	岩沼市	3件	1件	2件
	白石市	1件	—	1件
	大河原町	4件	1件	3件
	柴田町	13件	3件	10件
	川崎町	1件	1件	—
	亘理町	2件	1件	1件
計		109件	47件	62件

災害救助法

住宅応急修理申請受付	351件	
申請者被災状況 （り災証明）	全壊	1件
	大規模半壊	54件
	半壊	296件
合計	351件	

市単独支援

被災住宅応急修理補助金交付決定者	16件	
申請者被災状況 （り災証明）	全壊	
	大規模半壊	
	半壊	16件
合計	16件	

※交付決定済補助金額 5,348,450円

## 1 1. 他自治体等からの派遣状況

### (1) 他自治体からの派遣状況

No	自治体名	派遣期間	業務内容	延べ派遣人数
1	北海道栗山町	10月16日～30日 1月15日～2月28日	り災証明・避難所業務 災害復旧関係	85
2	青森県	10月16日～11月11日	り災証明・災害ごみ受け入れ・避難所業務	886
3	山元町	10月16日～20日	り災証明業務	10
4	亘理町	10月16日～11月8日	り災証明業務・災害ごみ受け入れ・相談窓口業務	82
5	名取市	10月17日～11月18日	災害ごみ受け入れ・相談窓口対応業務	56
6	岩沼市	10月17日～29日	災害ごみ受け入れ・被災者健康管理等業務	30
7	山形県	10月17日～11月5日	り災証明業務	107
8	兵庫県朝来市	10月17日～11月2日 12月9日～12月20日	り災証明業務 災害査定準備業務	182
9	秋田県	10月18日～11月5日	り災証明・災害ごみ受け入れ業務	599
10	東京都目黒区	10月21日～11月16日 12月2日～3月27日	り災証明・災害ごみ受け入れ業務 災害廃棄物処理業務	212
11	気仙沼市	10月30日～11月12日	相談窓口対応等	28
12	宮城県	11月10日～12月14日	避難所業務	141
13	福岡県福岡市	11月11日～12月7日	災害ごみ処理業務	79
14	福岡県	1月6日～3月31日	災害廃棄物関係	58
15	大崎市	1月7日～3月27日	災害復旧関係	56
16	北海道幕別町	1月9日～3月30日	災害復旧関係	94
17	秋田県能代市	1月14日～3月13日	災害復旧関係	47
合 計				2,752

※ 宮城県図書館より、10月21日及び10月23日（2日間）図書館復旧作業の支援を受けました。

### (2) 企業等からの派遣状況

企業等名	業務内容	派遣期間	延べ派遣人数
独立行政法人宇宙航空研究開発機構（JAXA）	災害ごみ受け入れ業務	10/19～10/21	11
株式会社日立ソリューションズ東日本	災害ごみ受け入れ業務	10/20, 10/21	14
リコージャパン株式会社	災害ごみ受け入れ業務	10/18, 10/21, 10/23, 10/24	12

## 12. 災害ボランティアの活動状況

角田市社会福祉協議会で10月18日に角田市災害ボランティアセンターを開設し、被災した住宅の片づけ等に災害ボランティアを派遣しましたが、12月15日の活動をもって、災害ボランティアセンターを閉鎖し、閉鎖後のボランティアのニーズについては、社会福祉協議会のボランティア業務の中で対応しました。

### (1) 派遣受入状況

【単位：人】

派遣受入状況	10/18	10/19	10/20	10/21	10/22	10/23	10/24	10/25	10/26	10/27
受入人数	15	※	59	44	56	23	19	※	31	50
派遣受入状況	10/28	10/29	10/30	10/31	11/1	11/2	11/3	11/4	11/5	11/6
受入人数	22	17	28	31	8	48	53	55	19	18

派遣受入状況	11/7	11/8	11/9	11/10	11/11	11/12	11/13	11/14	11/15	11/16
受入人数	26	17	0	58	3	10	10	13	11	27

派遣受入状況	11/17	11/18	11/19	11/20	11/21	11/22	11/23	11/24	11/25	11/26
受入人数	28	14	10	10	17	12	※	26		

派遣受入状況	11/27	11/28	11/29	11/30	12/1	12/6	12/7	12/8	12/13	12/14
受入人数			ニーズなし	ニーズなし	16	ニーズなし	12	21	休止	14

派遣受入状況	12/15	12/21	計
受入人数	14	9	974

① ※：雨天等のため受入なし。

② 11月25日以降、原則、金・土・日のみ。

### (2) 派遣状況（12月21日完了）

派遣要請件数：140件

派遣済件数：140件



災害ボランティアの活動状況



災害ボランティアの活動状況

### 13. 災害ごみの状況

10月16日から第1仮置場（中島上住宅跡地）を、10月19日から第2仮置場（角田中央公園（Kスポ）東側駐車場）を設置し、災害ごみの受け入れを行いました。その他には、災害ごみの運搬委託業者などのみが搬入する第3仮置場（角田女子高跡地）は11月5日から開設、第4仮置場（角田衛生センター敷地）は10月25日から開設しました。また、12月16日から2次仮置場（小坂仮置場）を開設し、各仮置場からのもやせるごみを集約しました。

#### (1) 災害ごみの受入状況

【単位：台】

区分	期間	台数	処理量
第1仮置場	10月16日～10月18日	1,676	410.74 トン
第2仮置場	10月19日～11月4日	5,441	1,001.37 トン
第3仮置場	11月5日～12月19日	840	789.72 トン
第4仮置場	10月25日～11月4日	553	4,577.69 トン
	4月3日～令和3年1月15日 (家屋解体ごみ等受入)	—	
2次仮置場	12月16日～令和2年11月30日 (家屋解体ごみ等受入)	—	5,475.27 トン※
計		8,510	12,254.79 トン (内 可燃ごみ 6,279.03 トン)

※ 第1、第3仮置場から移動分含む。



第1仮置場に搬入する車両（中島上住宅跡地）



第1仮置場の状況（中島上住宅跡地）



第2仮置場の状況

（角田中央公園（Kスポ）東側駐車場）



第3仮置場の状況（角田女子高跡地）

#### (2) 災害ごみの処理状況

【単位：トン】

区分		市運搬委託業者等	一般持込み	計
仙南クリーンセンター ※		1,685.98	301.70	1,987.68
仙南リサイクルセンター		90.54	12.64	103.18
秋田市総合環境センター		495.99	—	495.99
民間処理施設	宮城県内	7,944.12	—	7,944.12
	山形県内	2,360.97	—	2,360.97
	茨城県内	244.60	—	244.60
	岩手県内	656.36	—	656.36
	福島県内	3.58	—	3.58
計		13,482.14	314.34	13,796.48

※ 登米市旧クリーンセンターにおける処理分含む。



### (3) 稲わらの状況

ほ場等に大量に堆積した稲わらについて、地図情報と現地調査・計量等により調査したところ、市内全域で約 45,500 m<sup>3</sup>が堆積しているものと推計しました。

次年度の作付けに支障とならないように、ほ場の稲わらの収集撤去作業を角田市農業再生協議会が実施主体となり、11月中旬から、認定農業者などの地域の担い手、一般農家、保全隊等の地域の団体等により取り組み、国から支援を受け実施しました。

集めた稲わらは、地域農業者等により堆肥化し農地に還元、又は搬出して焼却などの方法により処分しました。

### (4) 農業用燃料の回収

浸水により使用不可能となった農業用燃料について、下記のとおり特別回収を実施しました。

○回収場所：角田中央公園（Kスポ）東側駐車場（枝野字青木地内）

○回収日時：11月11日（月）～12日（火）午前9時から午後4時まで。

## 1 4. 丸森町への応急給水の支援状況

(1) 江尻配水池系統の水を丸森町館矢間地区へ送水管を布設し、応急的に送水しました。

①送水管布設区間 角田字野田前から丸森町館矢間地区まで。

②管 路 長 780m

③管 径 φ150mm

④予 定 送 水 量 800 m<sup>3</sup>/日

⑤給 水 戸 数 約 1,135 戸

⑥送 水 開 始 日 令和元年 10 月 28 日（月）

⑦施 工 丸森町

⑧送 水 終 了 日 令和 2 年 7 月 30 日（木）

⑨総 送 水 量 33,540 m<sup>3</sup>

(2) 枝野配水池系統の水を丸森町小斎地区へ送水管を布設し、応急的に送水しました。

①送水管布設区間 枝野字泉田から丸森町小斎地区まで。

②管 路 長 130m

③管 径 φ75mm

④予 定 送 水 量 400 m<sup>3</sup>/日

⑤給 水 戸 数 約 340 戸

⑥送 水 開 始 日 令和元年 10 月 30 日（水）

⑦施 工 丸森町

⑧送 水 終 了 日 令和 2 年 7 月 30 日（木）

⑨総 送 水 量 61,582 m<sup>3</sup>

(3) 給水車への補水（10月16日～11月1日 17日間）

区分	10/16	10/17	10/18	10/19	10/20	10/21	10/22	10/23	10/24
給水台数（台）	3	18	26	27	27	32	35	35	41
給水量（m <sup>3</sup> ）	6.0	35.1	53.1	59.8	85.5	95.9	108.3	106.4	140.1

区分	10/25	10/26	10/27	10/28	10/29	10/30	10/31	11/1	計
給水台数（台）	35	48	45	50	45	35	35	32	569
給水量（m <sup>3</sup> ）	104.9	133.2	124.0	154.1	148.5	112.3	115.1	96.70	1,679.0

○給水場所

10月16日～10月18日 角田バイパス梶賀字東南地区 消火栓

10月19日～11月1日 角田市総合体育館駐車場 消火栓

○応援体制

日本水道協会宮城支部（事務局 石巻地方広域水道企業団）より宮城県内 18 市町及び河川国道事務所 給水車応援

## 15. 自衛隊の活動 (1日最大92名)

月日	部隊	活動内容	所在駐屯地
10月13日	第10施設群、第301水際障害中隊	人命救助	船岡駐屯地
10月14日	第10施設群、第301水際障害中隊、 第312ダンプ車両中隊	人命救助	船岡駐屯地
	第22即応機動連隊	輸送支援	多賀城駐屯地
10月15日	第10施設群	人命救助	船岡駐屯地
	第22即応機動連隊	輸送支援	多賀城駐屯地
10月16日	第10施設群	排水作業等	船岡駐屯地
	第22即応機動連隊	輸送支援	多賀城駐屯地
10月17日	第10施設群	災害ごみ運搬等	船岡駐屯地
	第22即応機動連隊	輸送支援	多賀城駐屯地
10月18日	第10施設群	災害ごみ運搬等	船岡駐屯地
10月19日	第10施設群	災害ごみ運搬等	船岡駐屯地
10月20日	第10施設群	災害ごみ運搬等	船岡駐屯地
10月21日	第10施設群	災害ごみ運搬等	船岡駐屯地
10月22日	第10施設群	災害ごみ運搬等	船岡駐屯地
10月23日	第10施設群	災害ごみ運搬、災害ごみ仮置場の 整理等、給食支援	船岡駐屯地
10月24日	第10施設群	災害ごみ仮置場の整理等	船岡駐屯地
10月25日	第10施設群	災害ごみ仮置場の整理等	船岡駐屯地
10月26日	第10施設群	災害ごみ仮置場の整理等 給食支援	船岡駐屯地
10月27日	第10施設群	災害ごみ仮置場の整理等	船岡駐屯地
10月28日	第10施設群	災害ごみ仮置場の整理等 給食支援	船岡駐屯地
10月29日	第10施設群	災害ごみ仮置場の整理等	船岡駐屯地
10月30日	第10施設群	災害ごみ仮置場の整理等	船岡駐屯地

## 16. 気象情報等及び主な災害対応の概要（時系列）

### (1) 令和元年台風第19号対応関係

日 時	気象情報、阿武隈川等の水位等	災害対応
10月12日（土） 09時00分		警戒本部設置（1号配備）
09時00分		自主避難所開設 （総合保健福祉センター）
12時30分		自主避難所開設 （市民センター）
13時00分		特別警戒本部設置（2号配備）
13時00分		消防団 団長、副団長、各分団長へ連絡
13時40分		江尻排水機場 2号、4号運転開始
14時56分	大雨（土砂災害）警報発表	消防団 団長、副団長、各分団長へ連絡
14時56分	暴風警報発表	
15時00分		警戒レベル3 避難準備・高齢者等避難開始発令
15時00分		避難所開設 角田中学校（武道館）、金津中学校、 東根小学校、枝野小学校、 小田自治センター、西根自治センター、 横倉自治センター、アイリスオーヤマ
15時30分		江尻排水機場 1号、3号運転開始
16時50分	土砂災害警戒情報発表	
17時15分		警戒レベル4 避難勧告（土砂災害）発令 小田地区、西根地区
17時53分	洪水警報発表	消防団 団長、副団長、各分団長へ連絡
18時30分		災害対策本部設置（3号配備）
19時00分		避難所開設 西根小学校
19時30分		警戒レベル4 避難勧告（土砂災害）発令 全地域

日 時	気象情報、阿武隈川等の水位等	災害対応
10月12日(土) 19時50分	大雨特別警報発表	
19時50分		警戒レベル4 避難指示(緊急)発令 全地域
19時50分		消防団 避難指示(緊急)広報
19時50分	丸森水位観測所 水防団待機水位(18.00m)到達	消防団 団長、副団長、各分団長へ連絡
20時00分		避難所開設 角田中学校(体育館)、横倉小学校
20時00分頃	小田川越水	
20時20分		避難所開設 桜小学校
21時00分		避難所開設 北郷小学校
21時00分	江尻水位観測所 水防団待機水位(9.50m)到達	消防団 団長、副団長、各分団長へ連絡
21時00分	笠松水位観測所 水防団待機水位(13.00m)到達	消防団 団長、副団長、各分団長へ連絡
21時10分	丸森水位観測所 はん濫注意水位(19.50m)到達	消防団 団長、副団長、各分団長へ連絡
22時10分	江尻水位観測所 はん濫注意水位(10.80m)到達	消防団 団長、副団長、各分団長へ連絡
22時20分	小田水位観測所 水防団待機水位(2.90m)到達	消防団 団長、副団長、各分団長へ連絡
22時30分	笠松水位観測所 はん濫注意水位(14.50m)到達	消防団 団長、副団長、各分団長へ連絡
23時00分	小田水位観測所 はん濫注意水位(3.30m)到達	消防団 団長、副団長、各分団長へ連絡
23時50分	小田水位観測所 避難判断水位(4.10m)到達	消防団 団長、副団長、各分団長へ連絡
10月13日(日) 00時00分	小田水位観測所 はん濫危険水位(4.50m)到達	消防団 団長、副団長、各分団長へ連絡
00時30分	丸森水位観測所 避難判断水位(22.00m)到達	消防団 団長、副団長、各分団長へ連絡
01時10分	丸森水位観測所 はん濫危険水位(22.30m)到達	消防団 団長、副団長、各分団長へ連絡
01時30分頃	高倉川破堤	
01時40分		避難所開設 角田高校

日 時	気象情報、阿武隈川等の水位等	災害対応
10月13日(日) 01時50分	笠松水位観測所 避難判断水位(16.60m)到達	消防団 団長、副団長、各分団長へ連絡
02時10分		避難所開設 角田市役所
02時30分	笠松水位観測所 はん濫危険水位(17.00m)到達	消防団 団長、副団長、各分団長へ連絡
02時30分	小田川 小田水位観測所 最大水位 5.86m	
05時00分	阿武隈川 笠松観測水位所 最大水位 17.48m	
10時10分	笠松水位観測所 はん濫危険水位(17.00m)解除	
10時56分	大雨(土砂災害、浸水害)特別警報解除、暴風警報解除	
11時55分	土砂災害警戒情報解除	
13時00分	笠松水位観測所 避難判断水位(16.60m)解除	
13時00分		避難所閉鎖 西根自治センター、西根小学校、 横倉小学校、桜小学校
13時37分	大雨(土砂災害)警報解除	
15時00分		避難所閉鎖 東根小学校
17時00分		避難所閉鎖 角田市役所
17時10分	丸森水位観測所 避難判断水位(22.00m)解除	
20時30分		避難所閉鎖 金津中学校
21時40分	小田水位観測所 はん濫危険水位(4.50m)解除	
23時30分	小田水位観測所 避難判断水位(4.10m)解除	
10月14日(月) 03時30分	小田水位観測所 はん濫注意水位(3.30m)解除	
04時30分	笠松水位観測所 はん濫注意水位(14.50m)解除	
05時10分	小田水位観測所 水防団待機水位(2.90m)解除	



日 時	気象情報、阿武隈川等の水位等	災害対応
10月14日(月) 05時50分	丸森水位観測所 はん濫注意水位(19.50m)解除	
09時00分	江尻水位観測所 はん濫注意水位(10.80m)解除	
09時00分		警戒レベル4 避難指示(緊急) 解除
09時00分		避難所閉鎖 角田高校
09時30分	笠松水位観測所 水防団待機水位(13.00m)解除	
10時30分		避難所閉鎖 アイリスオーヤマ
11時00分		避難所閉鎖 小田自治センター、枝野小学校
11時59分	洪水警報解除	
13時20分	丸森水位観測所 水防団待機水位(18.00m)解除	
16時30分		避難所閉鎖 角田中学校(武道館)、北郷小学校
17時10分	江尻水位観測所 水防団待機水位(9.50m)解除	

(2)10月18日大雨対応関係

日 時	気象情報、阿武隈川等の水位等	災害対応
10月18日(金) 15時00分		警戒レベル3 避難準備・高齢者等避難開始発令
15時00分		避難所開設(追加) 東根小学校、北郷小学校、北角田中学校 小田自治センター、西根自治センター、 枝野自治センター、藤尾自治センター、 桜自治センター、アイリスオーヤマ
10月19日(土) 09時00分		警戒レベル3 避難準備・高齢者等避難開始解除
09時00分		避難所閉鎖 東根小学校、北郷小学校、北角田中学校 小田自治センター、西根自治センター、 枝野自治センター、藤尾自治センター、 桜自治センター、アイリスオーヤマ、 横倉自治センター

## (3) 10月25日大雨対応関係

日時	気象情報、阿武隈川等の水位等	災害対応
10月25日(金) 13時00分		警戒レベル3 避難準備・高齢者等避難開始発令
13時00分		避難所開設(追加) 横倉自治センター、小田自治センター、 西根自治センター、枝野自治センター、 藤尾自治センター、東根小学校、 北角田中学校
19時08分	大雨、洪水警報発表	消防団 団長、副団長、各分団長へ連絡
21時05分	土砂災害警戒情報発表	消防団 団長、副団長、各分団長へ連絡
21時15分		警戒レベル4 避難勧告(土砂災害)発令 全地域
10月26日(土) 00時20分	土砂災害警戒情報解除	
00時20分	丸森水位観測所 水防団待機水位(18.00m)到達	
00時50分	江尻水位観測所 水防団待機水位(9.50m)到達	
05時10分	笠松水位観測所 水防団待機水位(13.00m)到達	
05時11分	大雨、洪水警報解除	
07時00分	江尻水位観測所 水防団待機水位(9.50m)解除	
07時00分	笠松水位観測所 水防団待機水位(13.00m)解除	
07時00分		警戒レベル4 避難勧告(土砂災害)解除
07時00分		避難所閉鎖 横倉自治センター、小田自治センター、 西根自治センター、枝野自治センター、 藤尾自治センター、東根小学校、 北角田中学校
降雨水等	角田観測所(設置場所: 仙台河川国道事務所角田出張所、梶賀字高畑北) 10月25日(金) 22:00 ~ 10月26日(土) 03:00 179mm 1時間雨量最大 10月25日(金) 18:00 31mm	