

広
報

かくた

2020
11

VOL. 745

たくさん採れたよ 角田自慢の秘伝豆！



c o n t e n t s

- P.3 令和元年東日本台風災害から1年
- P.8 市政功労者表彰式を開催
- P.10 11月は「みやぎ食育推進月間」です
- P.11 11月8日は、「いい歯の日」です
- P.12 11月は児童虐待防止月間です
- P.14 角田市の学校統合に向けた取り組み経過
- P.16 トピックス
- P.18 郷土資料館だより・Kスポ
- P.19 図書館だより・アズダス
- P.20 お知らせ
- P.26 健康の広場



表紙を飾ってくれたのは、枝野小学校の生徒たちです。枝野地区 Green5 えだので同時開催された「秘伝豆もぎ取り体験」に参加しているところをパチリ。秘伝豆を収穫した後は、イナゴやカエル採りに夢中な様子でした。



今月号の表紙

10月4日、道の駅かくだで第18回角田ずんだまつりが開催されました。今年は新型コロナウイルス感染拡大防止対策として、秘伝豆販売に特化したおまつりとなりました。

会場には、当日の朝に収穫された新鮮な秘伝豆はもちろん、大豆加工品などもズラリ。秘伝豆もぎ取り体験も行われ、多くの人が袋いっぱい詰めにしながら楽しむ姿が見られました。

肉厚でジューシーな牛タンと、ねり梅の酸味が織りなすハーモニーを味わえます



道の駅通信

地域をブランディングするための商品開発秘話

第5話 牛タン+ねり梅 新しい牛タンのカタチ



こちらのパッケージが目印です！

「仙」

台名物と言えば……？ そう、「牛タン」です。その付け合わせとして欠かせないのが「味噌南蛮」ですが、これがまたかなりの辛さです。子どもや辛いものが苦手な人にはなかなかの刺激だと思います。

あるとき、サービスエリアやお土産店を主戦場にして牛タンメーカーの方が「道の駅かくだでも牛タンを販売するには、どんな方法がよいのでしょうか」と相談にきました。角田の梅と合わせるとはできないか？ というところから話は進み、「ねり梅」を活用することが決定しました。実は、ねり梅を作るにはかなりの手間がかかります。この商品こそが「角田市が梅の産地であり、他の産地との違いを見せることができる一品である」と、自信を持っています。

さっそく、ねり梅をパック加工できる業者を探し、角田市の生産組合から買い付ける手配をしました（まず一義的に生産者がもうかる仕組みにしました）。

「ねり梅」という、梅干しにひと手間加える農産加工品を活用し、牛タンの付け合わせとしてメーカーに購入してもらおう。梅の加工から商品化までワンウェイで行ったことが、販売にこぎつけた大きな要因です。

牛タンの濃厚でまろやかな旨味と、すっぱ〜い角田産ねり梅が驚くほどマッチします。道の駅かくだの人気商品を、ぜひ一度ご賞味ください。

道の駅かくだ駅長 今井 恵一

まさか家が浸水するとは思いませんでした

裏町 Oさん

助けてもらったみんなに感謝
前を向いて生きていきます

北江尻 玉手さん

家は大規模半壊で車が1台水没 命が助かっただけでもよかった

裏町 遠藤さん

膝上くらいまで浸水し店が被災した
励ましの電話や差し入れがとても励みになった

ジーンズショップ室井 室井さん

「かくだ元気プロジェクト」の皆さんの被災者に寄り添った対応を見て これからも彼らの活動を支援し続けたいと思った

肉の郷家 郷家さん

しばらくの間ぼうぜんとして立ち尽くした 胸まで水に浸かってのボート救助はまさに命懸けだった

角田市消防団 太田さん

浸水してダメだと思っていたイチゴの苗の花が咲いた イチゴも生きようと頑張っている 自分も頑張らねばと励まされた

イチゴ農家 佐藤さん

河川敷の畑で作っていた野菜はほぼ全滅 私のみや野菜を楽しみにしてくれる人がいるので今後20年は農業を続けたい

北江尻農家 米・野菜生産者

ふるさとの風景が一変したあの日から一年

当時の爪痕 そしてこれから

令和元年東日本台風が
まちを襲った日から1年

「まさか、こんなことになる
なんて……」

令和元年10月12日から未明に
かけ、強い勢力で東日本を襲つ
た台風は、市に、いまだかつて
経験したことのない甚大な被害
をもたらしました。

台風の大雨により、阿武隈川
の水位はみるみる上昇しました。
その影響もあり、小田川や尾袋
川をはじめとする市内複数の河
川が越水、さらに高倉川や半田
川などが破堤した結果、多くの
家屋で床上浸水、床下浸水の被
害を受けました。数多くの場所
で道路のアスファルトはえぐら
れ、市の農業を支える重要なた
め池や用水路も破壊されてしま
いました。

あの台風災害から1年。今月
号では、当時の様子を振り返る
と共に、市の今後の取り組みや
地域の防災活動を紹介します。



◀台風災害の犠牲になった故齋藤次郎様
(左関)の自宅跡地で、10月14日に黒
須市長と牛澤副市長、咲間行政区長が
黙とうを捧げ、献花しました

昨年、角田市は台風による大規模な災害に見舞われ
ました。黒須市長から市民の皆さんへメッセージ
があります。そして、台風災害発生当時から最前線
で取材にあたられた河北新報社角田支局長、田村賢
心さんにお話を聴きました。

黒須市長から市民のみなさんへ

未曾有の大水害から1年が経
過し、改めて、この水害でお亡
くなりになった方に哀悼の意を表
します。また、被災された多く
の市民の皆さまに心よりお見舞
いを申し上げます。

各所で復旧を進めており
ますが、被害箇所が多くなお時
間を要します。また、いまだ生
活再建がかなわない方が少なく
ないことも認識しております。引
き続き被災者に寄り添いながら、
一日も早い復旧復興に尽力して
まいります。

浸水被害で犠牲になられた
故齋藤次郎様の慰霊の献花式に
参列いただいた行政区長さんが、
「何度も呼んだが鍵がかかり応
答がなかった」と、当時の様子を
言葉少なに話してくださいまし
た。心中察するに余りあります。
家や道路などは再建が可能です
が、失われた命は決して戻らな
い。当然の理ではありますが、非
常に重いことだと痛感しました。

昨年、黒須市長から市民の皆さんへメッセージ
があります。そして、台風災害発生当時から最前線
で取材にあたられた河北新報社角田支局長、田村賢
心さんにお話を聴きました。

角田市長 黒須 貫

角田市 令和元年東日本台風の被害状況

項目	被害
最大時間雨量	54mm (10月12日午後10時)
最大風速	55m/秒
人的被害	死者1人 重傷者0人 軽傷者4人 行方不明者0人
住宅被害	浸水区域世帯数 3,975世帯 (推計) 床上浸水736世帯 床下浸水806世帯 土砂崩れ (住宅被害) 2世帯、 突風被害18世帯 計1,562世帯 (行政区長調査)
避難者の状況	489世帯 1,030人 (10月13日午前5時)
り災証明書発行件数	全壊13件、大規模半壊144件、 半壊660件、一部損壊(10%未満)721件 計1,538件
農作物等被害	総額 932,490千円
公共土木施設等被害	総額 1,547,424千円 (606力所)
農林業用施設等被害	総額 1,730,080千円 (817力所)
商工業被害	総額 946,900千円
その他の施設	総額 264,465千円 (53力所) 公立学校、都市公園関係等

令和2年9月30日現在



角田市在住の記者として まちの声を発信し続けたい

「これは長い戦いになるぞ」。

避難所となった市民センターで、憔悴した避難者の姿を目の当たりにしたとき、長期戦を覚悟したという田村さん。

大雨の夜が明けた10月13日の午前、自転車で水をかき分けながら取材を開始しました。角田支局へ着任から半年、「まちの明るい話題を、もっとたくさん記事にしたい」と意気込んでいた矢先の大災害でした。

取材を続ける中で「実は、自宅のがれきを撤去している方を前に、声を掛けるのを躊躇したこともありまして」と話す田村さん。しかし、「角田の現状を報道してほしい」と、多くの方が取材に応じてくれたそうです。「おかげで市内の現状を報道することができました」と感謝の気持ちを語ります。

台風災害の取材を通じて、市



河北新報社角田支局長

田村賢心さん

熊本県出身。平成31年4月に角田支局へ赴任。記者歴21年。「住民でも気付かないような、まちの魅力を伝える」をモットーに、日々取材に奔走する。

をさまざまな角度から見えてきた田村さんですが、特に印象深かったことを尋ねました。

「被害の大きかった小田地区で、写真愛好家の皆さんがカメラの腕前を生かして小田川の様子を懸命に記録していました。悲しみを乗り越え、災害現場を後世の地域防災に役立てようと奮い立つ姿に、強く胸を打たれました」。

災害から1年が過ぎたとはいえ被災者に節目などない、とも話す田村さん。「住民の皆さんの生の声を一つ一つ拾い上げて記事にすることで、人や社会を動かしていきたい」と、決意を新たにします。

そして今、田村さんが一番住民に届けたいのは、「まちの日常」だと話します。「被災した方々の励みになるような情報をたくさん届けたい。地元在住の記者として、角田市のために取材を続けていきます」。

災害から身を守るために

災害から地域を守るため、自主的に防災活動を行う地域住民でつくる組織「自主防災組織」。地域を思い、工夫を凝らして活動続ける、北江尻行政区長に話を聴きました。また、次の災害に備えたツールもご紹介します。

ただ訓練や講習会を行うだけでは、あまり人が集まらない、と言います。「気軽に参加してもらえよう、訓練後に芋煮会を開催するなど、楽しく学べる工夫をしてきました。多くの人に参加してもらい、住民同士でコミュニケーションをとってもらう。それが、非常時の声掛けにもつながっていくと思っています」と続けました。



▲3密を避け、避難所に指定されている、アイリスオーヤマ角田工場にて、避難訓練を行いました(10月18日)

「災害に対して、住民みんなで意識を高く持つ、とにかくそれが一番大切だと思っています」と、力強く話す志伯行政区長。行政区長になってから毎年、北江尻自主防災会において避難訓練や防災講習会を実施するなど、地域防災のために尽力しています。

最後に、昨年の台風災害の経験から得た教訓を尋ねました。「防災において、長期的な面ではインフラの整備が重要です。しかし、すべて整うには時間と膨大な予算が必要です。災害時は、住民の皆さんに、まず身の安全を確保してもらおう。そして『向こう三軒両隣』で互いに助け合う。そんな地域コミュニティを目標に、これからも『北江尻自主防災会』は活動していきます」。



北江尻行政区長
しはく きゆうし
志伯 久士さん

平成26年から行政区長を務める。昨年の台風災害時は、地区のチームワークの良さを生かして、自宅に災害対策本部を設置。災害対応にあたりました

かくだ安全・安心メールとマイ・タイムラインを わが家の防災、に役立てましょう

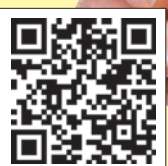
もしもの災害に備えよう

◆かくだ安全・安心メール

災害時等の情報をメール配信します。携帯電話で左下のQRコードを読み取るか、「t-kakuda-city@sg-p.jp」へ空メールを送信してください。折り返し登録メールが返信されますので、メールの内容に従って登録してください。
※「@sg-p.jp」ドメインのメール受信を許可する設定を行ってください。



PC・スマホ用



フィーチャーフォン用

▲写真はイメージです

◆マイ・タイムラインで慌てず行動

ぼうさい 家の避難計画「マイ・タイムライン」

確認事項
 ●自宅の状況を確認 自宅の危険性についてハザードマップから確認しましょう
 洪水のリスク: あり(浸水深: 3 m) なし 土砂災害のリスク: あり なし

●避難する場所 (避難所名:) ●避難・知人の自宅 (自宅の浸水しない場所(2階など))
 □指定避難所までの移動時間: 30 分 避難する場所までの交通手段: 自家用車

●避難するときに必要なもの
 貴重品、マスク、消毒液、体温計、食料・飲料水、寝具、靴物、着替え、常備薬、スリッパ、携帯ラジオ、モバイルバッテリー

タイムライン ▼2~3日前 1 2 3 4 5 ▼0日頃

警戒レベル 1 2 3 4 5

避難情報 自主避難など 避難準備 避難勧告 避難指示(緊急) 災害発生
 注意喚起 避難所等避難開始

気象情報 注意 注意 注意 注意 注意
 大雨・洪水注意報 大雨・洪水警報

河川の情報 注意 注意 注意 注意 注意
 大雨注意報 大雨警報 大雨特別警報

とるべき行動
 ▲避難準備(避難に要する時間30分)
 ▲避難指示(避難に要する時間30分)
 ▲避難指示(避難に要する時間30分)
 ▲避難指示(避難に要する時間30分)

避難に備えた行動をあらかじめ決めておく「マイ・タイムライン」。平常時に避難行動を整理しておくことで、いざというときに慌てず安全に避難行動をとることができます。マイ・タイムラインは6月に全戸配布しており、防災安全課窓口でも配布。市ホームページからもダウンロードできます。

【問い合わせ】防災安全課(☎63-2123)

【特集】令和元年東日本台風災害から1年

災害に強いまちづくりを

今後の災害対応の強化に向けた市の主な取り組みを紹介します

今後の災害対策

防災・減災構想策定の背景

市では現在、災害の復旧・復興に向けた工事を進めています。多くの家屋が洪水による浸水被害を受けた6地区（小田・裏町地区、野田地区、左関地区、岡・江尻地区、江尻谷津前地区、枝野地区）について、今後の大雨等の災害に対する防災・減災を図ることを目的とした「角田市防災・減災構想」の年度内策定を目指しています。

防災・減災対策を進めるにあたっては、国や県、各関係機関の協力を得ながら、対策を推進していきます。市民の皆さんのご協力が不可欠となりますので、ご理解くださいますようお願いいたします。

完了

【防災・減災暫定対策】 大型土のう設置工事



市道南町斗蔵線沿いに、大沼地区から市街地への洪水流入防止の暫定対策として、大型土のう設置工事を行いました。

工事中【農地災害復旧】

小田川の越水による土砂流入



小田川から流出した堆積土砂等を撤去。さらに水路を復旧し、来年の作付け作業が始まる前に工事完了予定です。

計画【越水対策】止水壁を整備



左関地区の被害状況

尾袋川から越水し、家屋浸水の被害が大きかった左関地区。今後の豪雨に対して災害防止を図るため、緊急的に市道駅前花島線に越水対策（止水壁設置）を実施します。今後、測量・設計などの工程を経て、今年度中に着手する予定です。

計画【内水排水対策】雨水ポンプ場の機能強化

裏町地区の内水排水対策（雨水ポンプ場の機能強化等）を公共下水道事業により実施するため、今年度から事業計画等の作成を予定しています。



裏町排水機場



裏町地区の被害状況

【問い合わせ】 災害復旧推進室（☎63-0131）

令和2年度 市政功労者表彰式



市政功労者表彰式を開催

長年、市政の振興・発展に貢献された方を表彰する「市政功労者表彰式」が10月1日に行われ、黒須市長から37人・4団体の方に、表彰状や感謝状などが贈られました。(敬称略。年齢は10月1日現在)

【問い合わせ】総務課秘書広報係 (☎ 63-2191)

市政功労特別表彰

【民生安定功労】

面川百合子 (岡字深町・64歳)

▼民生委員児童委員として社会福祉の向上に努め、民生の安定に寄与されました。

【調査統計功労】

大槻 正一 (花島字川端・75歳)

▼国勢調査など多くの統計調査に従事し、統計調査の向上に寄与されました。

市政功労表彰

【地方自治功労】

大友 喜助 (角田字田町・69歳)

▼市長として地方自治に尽力し、市政の振興に寄与されました。

伊藤 稔 (藤田字風呂・62歳)

▼選挙管理委員会委員として、適正な選挙の管理執行および啓発に寄与されました。

石井 照一 (角田字中島下・79歳)

▼行政区長として地方自治に寄与されました。

【民生安定功労】

小形 文雄 (角田字中島下・70歳)

渡邊 恵子 (平貫字清台・72歳)

大平 孝子 (小坂字中里・65歳)

馬場やしよ (花島字里前・72歳)

遠藤 清子 (毛萱字堂川内・71歳)

小島 勝子 (小田字斗蔵・75歳)

佐藤 孝一 (高倉字高畑・76歳)

大槻 政義 (毛萱字中ノ内・72歳)

石黒 康子 (角田字大坊・76歳)

▼民生委員児童委員や保護司として社会福祉の向上に努め、民生の安定に寄与されました。



▲受賞者代表のあいさつは、調査統計功労者 大槻正一さん

【保健衛生功労】

本多 正久 (角田字南・67歳)

▼保険団体役員として、組織の育成と地域医療・保健衛生に寄与されました。

【治安維持功労】

森 正治 (島田字島内・54歳)

▼消防団幹部として部下団員の統率と消防精神の涵養に努め、消防施設の整備拡充を図り、災害の予防に寄与されました。

星見 裕之 (角田字南・58歳)

▼調査統計功労 小野孝子さん



【調査統計功労】

▼小野 孝子 (角田字野田前・62歳)
▼太田 宏三 (尾山字香取原・84歳)

▼国勢調査など多くの統計調査に従事し、統計調査の向上に寄与されました。

【納税貯蓄功労】

▼高野 一男 (江尻字小山・81歳)
▼佐藤 文男 (高倉字杉ノ内・80歳)
▼島津 孝三 (毛萱字大森・70歳)

▼納税貯蓄組合長として納税思想の普及高揚を図り、納税組合の強化と納税成績の向上に寄与されました。

感謝のことば贈呈

【個人】

▼高橋 誠 (小田字釜ノ入・44歳)

▼とくら太鼓指導者として、

とくら太鼓の活動支援および指導に努め、地域文化の伝承に寄与されました。

▼佐藤 健一 (横倉字明ヶ沢・53歳)

▼地区内の道路の除雪および側溝の土砂撤去を行い、地域の交通安全および環境美化に寄与されました。

▼浅川 正純 (角田字南・79歳)

▼地区公民館の管理運営および地区民の融和と親睦の向上に努め、地域の活性化に寄与されました。

▼遠藤 信 (枝野字長沼・80歳)

▼地区のごみ集積所の砂利敷きなどを行い、地域の安全確保および環境美化に寄与されました。

▼南部 信一 (角田字町・85歳)

▼通学・通勤時における見守り活動を行い、地域の交通安全に寄与されました。

▼富塚 功吉 (藤田字寺岡・89歳)

▼製作した木製ちり取りを市内施設に寄贈し、地域の環境美化に寄与されました。

▼齋藤 武司 (角田字緑町・78歳)

▼地区公園の花壇づくりや周辺道路の清掃活動を行い、環境美化に寄与されました。

▼目黒 富二 (高倉字新町・89歳)

▼地区イベントにおいて音響機器を設置し、地域の活性化に寄与されました。

▼太田 征司 (高倉字北幕居・81歳)

▼地区公園の花壇整備および

区民の融和と連帯感の醸成に尽力し、地域の環境美化および活性化に寄与されました。

▼佐藤 文男 (高倉字杉ノ内・80歳)

▼地区公園の花壇整備および区民の融和と連帯感の醸成に尽力し、地域の環境美化および活性化に寄与されました。

▼遠藤 隆夫 (神次郎字中田・77歳)

▼通学時における児童の見守り活動を行い、児童・生徒の安全確保に寄与されました。

▼齋藤 仁 (島田字山中・63歳)

▼東京都目黒区との小学校交流事業において、田植えや稲刈り体験などの指導および支援を行い、都市と農村

との交流の推進に寄与されました。

▼遠藤 裕美 (小坂字反田・51歳)

▼東根小学校の児童に東根あぶくま太鼓の指導を行いました。地域文化の伝承に寄与されました。

▼角田祭ばやし保存会

▼地区の催しにおいて角田祭ばやしを行い、郷土芸能の伝承および青少年の健全育成に寄与されました。

▼藤尾地区の児童に本の読み聞かせを行い、児童の健全育成に寄与されました。

▼東根地区の児童に本の読み聞かせを行いました。



▲民生安定功労者 面川百合子さん

▼感謝のことば 角田祭ばやし保存会代表の小野貴嗣さん



聞かせを行い、児童の健全育成に寄与されました。

▼東根地区の児童に本の読み聞かせを行い、児童の健全育成に寄与されました。

感謝状贈呈

令和元年文化の日知事表彰者

【教育文化功労】 高山 敦 (角田字町・66歳)

▼学校医として、生徒の健康管理指導に尽力し、学校保健の向上に寄与されました。

【保健衛生功労】

▼瀬戸 裕一 (角田字旭町・61歳)

▼団体の役員として組織の育成と地域医療・保健衛生の向上に寄与されました。

11月は「みやぎ食育推進月間」です

～ 免疫力をアップして感染症から身を守ろう～

基本の食事

食事において、免疫力アップの1番の基本は、1日3食バランスのよい食事を取ることです。栄養状態が悪いと免疫力は低下してしまうので、全体の栄養バランスを考えながら、免疫力アップに役立つ食品を加えていきましょう。

- ① 1日3食しっかり食べる
- ② 主食・主菜・副菜をバランスよく



①腸によい食品を取り入れよう

腸は、全身の免疫システムの重要な拠点です。腸内の環境を整えることで、免疫細胞が活性化され、免疫力を高めてくれます。

《腸によい食品》

- 食物繊維の多い食品
きのこ類・海藻類
豆類・野菜・果物



- 発酵食品
納豆・キムチ
ヨーグルト

②定期的に水分をとろう

体内の水分量が減ると粘膜が乾燥し、ウイルスが侵入しやすくなります。暑い時期は過ぎましたが、こまめに水分補給をしましょう。

③体を温めるものを食べよう

体を温め、血流をよくすると免疫細胞が全身に行き渡り活発に活動してくれます。体温が1℃下がると、免疫力が30%下がるといわれています。これから寒い季節になりますので、ショウガ・ニンニク・ネギ類・トウガラシなどの体温を上げる成分が含まれる食品を取り入れましょう。

免疫力アップ
ポイント

ヘルスマイトの おすすめレシピ

【野菜のクリーム煮】

(広報かくだ平成29年2月号に掲載したレシピです)

【材料 4人分】

- チンゲン菜……200g
 - しめじ……………1パック
 - ネギ……………2本
 - ショウガ……………1かけ
 - ハム……………2枚
- A
- ・牛乳…150ml
 - ・顆粒コンソメ…小さじ1/2
 - ・片栗粉…小さじ1
 - ・塩コショウ…少々

【作り方】

- ①野菜、ハムを食べやすい大きさに切る(ショウガは千切り)。
- ②鍋に野菜、ハムの順に入れ、水1/4カップ(分量外)を加え、フタをして弱火で10分蒸した後、水気を捨てる。
- ③Aの材料を混ぜ合わせ、②の鍋に加え、ひと煮立ちさせ、とろみをつけたら完成。



【みやぎベジプラス 100】

野菜たっぷりレシピを
掲載しています



©宮城県・旭プロダクション

【問い合わせ】 健康長寿課 (☎ 62 - 1192)

11月8日は、「いい歯の日」です

～いつまでも自分の歯でおいしく～



歯と口は、私たちが生きるために欠かせない役割を担っています。
 歯と口の健康を守ることは、全身の健康を守ることにつながります。
 "8020運動"をご存じですか？「80歳になっても、20本の歯を保とう」というものです。20本以上歯があれば、ほとんどのものを食べることができます。もし、歯を失ってしまった場合は、そのままにしておくのではなく、入れ歯などを使い、かみ合わせを維持することが大切です。

家族全員でむし歯と歯周病を予防しましょう

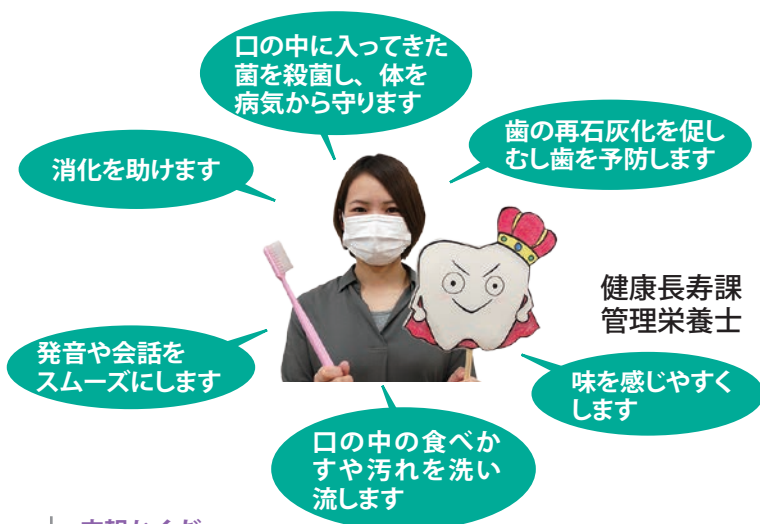
- ★「食べたら歯みがき」の習慣をつけましょう。特に、就寝前は丁寧に。
- ★「規則正しい生活」を心掛けましょう。不規則な生活はだらだら食べにつながり、歯みがきを忘れて寝てしまうなど、口の中が汚れやすくなります。また、適度な運動や睡眠は免疫力を高めてくれます。
- ★「かかりつけ歯科医院」を持ちましょう。いつでも相談できる歯科医院があると安心です。

歯みがきなどで口腔ケアを徹底し、お口の中の細菌を減らしましょう。感染症予防にもなります。

よくかむことは健康の源！！よくかむ習慣をつけましょう

だ液ってすごい！

～体の健康を守るためにいろいろな働きをしています～



■歯科健(検)診を受けましょう(無料)

▶角田市成人歯周病検診

対象者 今年度に満40歳、50歳、55歳、60歳、65歳、70歳を迎える方(対象の方に個別でお知らせしています)

受診期間 各年齢の10～3月生まれの方
令和3年3月31日(水)まで
※4～9月生まれの方の受診期間は10月31日で終了しました。

▶角田市妊婦歯科健康診査

対象者 妊娠中の方
受診期間 妊娠中に1回



【問い合わせ】健康長寿課 (☎62-1192)

《11月は児童虐待防止月間です》

189(いちはやく)
知らせて守る
こどもの未来

児童虐待は社会全体で解決すべき問題です。あなたのお電話で救われる子どもがいます。



【問い合わせ】子育て支援課 (☎ 63-0134)

4つの虐待タイプ

◆身体的虐待

殴る、蹴る、叩く、投げ落とす、激しく揺さぶる、やけどを負わせる、溺れさせる、家の外に閉め出す など

◆性的虐待

子どもへの性的行為、性的行為を見せる、ポルノグラフィの被写体にする など

◆ネグレクト

乳幼児を家に残して外出する、食事を与えない、ひどく不潔なままにする、自動車の中に放置する、重い病気になっても病院に連れて行かない、他の人が子どもに暴力を振るうことなどを放置する など

◆心理的虐待

言葉により脅かす、無視する、きょうだい間で差別的な扱いをする、子どもの目の前で家族に対して暴力を振るう(DV)など

児童虐待とは

虐待は、子どもの心と体の成長や人格形成に重大な影響を与えるとともに、次の世代に引き継がれるおそれもあり、子どもに対する最も重大な権利侵害です。

全国の児童相談所が対応した児童相談の虐待件数は年々増加しています。

保護者や保護者に代わる養育者が「しつけ」と思っている行為でも、子どもの心や体が傷つく行為であれば、それは「虐待」です。子どもの立場で判断し、命を守り、健やかな成長を促すことが大切です。

電話相談は
24時間365日
いつでも
利用できます

児童相談所
虐待対応ダイヤル
いちはやく
☎ 189 (通話料無料)

児童相談所
相談専用ダイヤル
なやみちはやく
☎ 0570-783-189



みんなで防ぐ児童虐待

虐待は、問題が複雑に絡み合い、家庭という密室で行われることが多いため、発見されにくいといわれています。

児童虐待防止法では、すべての国民の義務として、虐待を受けたと思われる(疑いも含む)子どもを発見したときは、児童相談所などに連絡(通告)しなければならぬと定められています。

連絡(通告)は子どもを守り、虐待してしまふ保護者や養育者も救うこととなります。

なお、子どもを守ることが優先されるため、守秘義務違反にはなりません。連絡(通告)した人が誰なのかわからないように、秘密は守られます。

虐待を受けたと思われる子どもを発見したときは、すみやかに連絡・相談をしてください。



DVによる心理的虐待が増えています

DV(配偶者からの暴力)は、パートナーだけでなく、子どもの心にも大きな影響を与えます。夫婦の間で「暴力を振るわれている」「つらい」と感じたら、一人で悩まず早めに相談してください。また、周りでもDV被害に悩んでいる方がいる場合は、相談先を教えてください。

*DV被害に悩んでいる方へ

DV被害に悩んでいる方を見かけたらDV相談ナビ(近くの相談窓口)におつなぎします。

#80008へ

関係機関の役割・連携

虐待は、家庭からのSOSととらえ、関係機関が連携して支援にあたります。

■宮城県中央児童相談所

18歳未満の子どものあらゆる問題の相談に応じる。

■子育て支援課

虐待防止、ひとり親家庭支援などの児童福祉に関する業務、健診などの母子保健

車内放置しないで!!

子どもを自動車内などに残していかないで

子ども(特に乳幼児)は体温調節機能が未熟なこともあり、自動車内など内部の気温が上がりやすい環境では、短時間でも熱中症などの危険性が高まります。「眠っているから」「少しだけ」と子どもを自動車などに乗せたまま、その場を離れると思わぬ事故につながり大変危険です。

もし見掛けたら、ためらわず通報などの対応をしましょう。

「しつけ」が行き過ぎると虐待に当たることもあります

子どもを健やかに育てるために ～愛の鞭ゼロ作戦～

子育てにおいて、しつけと称して、叩いたり怒鳴ったりすることは、子どもの成長の助けにならないばかりか、悪影響を及ぼしてしまう可能性があります。以下のポイントを心掛けながら、子どもに向き合しましょう。

- ▶ 子育てに体罰や暴言を使わない※
- ▶ 子どもが親に恐怖を持つとSOSを伝えられない
- ▶ 爆発寸前のイライラをクールダウン
- ▶ 子どもの気持ちと行動を分けて考え、育ちを応援
- ▶ 親自身がSOSを出そう

※令和2年4月1日より、児童虐待の防止等に関する法律が改正されたことにより、親権者が子どものしつけに際して体罰を加えてはならないことが明文化されました。

LINEで相談してみませんか

みやぎ子ども・子育て相談

相談期間 11月1日(日)～30日(月)

受付時間 午前9時～午後9時

対象 県内(仙台市を除く)にお住まいの子どもと、その保護者など



▲LINEアプリで読み取り友だち追加してください

無料で相談できます

秘密は必ず守ります

角田市の学校統合に向けた取り組み経過

【問い合わせ】 教育総務課 (☎63-0130)

市教育委員会では、「角田市学校の適正規模等に関する基本構想」に基づき、第1次行動計画（令和3年4月1日～、令和4年4月1日～）の小・中学校の統合を、円滑に行うために必要な準備、検討および調整を図るため、統合準備委員会を設置しました。

◎**統合準備委員会の構成メンバー**
地区住民・保護者代表、学校長、市教育総務課長

◎**専門部会（教育環境部会・総務部会）の構成メンバー**
保護者代表、学校長、学校教頭

令和3年4月1日に統合となる学校の準備委員会の設置

令和3年4月1日に統合となる東根小学校、桜小学校については、第1回学校統合準備委員会および専門部会合同会議を5月20日に開催しました。その後、2つの専門部会（教育環境部会・総務部会）をそれぞれ3回ずつ開催し、検討事項の具体的な確認・調整を行いました。
7月29日に、第2回学校統合準備委員会を開催し、2つの専

門部会の中間報告が行われ、確認・承認がなされました。主な事項は次の通りです。

教育環境部会の主な確認・調整事項

■桜小学校の現有施設の教室等を確認し、統合後においても支障がないことを確認。

■両校の学校経営方針・教育目標・努力事項・目指す児童像・目指す教師像について現状を確認し、東根小学校の保護者の思いを踏まえつつ桜小学校を土台とする。

■スクールバスについては試走会を含めて、デマンドタクシーの活用等、詳細を引き続き検討していく。



▲東根地区試走会の様子

総務部会の主な確認・調整事項

■桜小学校の校歌を引き続き使用する。東根小学校の校歌と児童会の歌の歌詞は桜小学校内に掲示する（掲示方法は両校で検討する）。

■統合後の桜小学校PTA会則について、桜小学校が修正案を作成。内容については、引き続き検討する。

■運動着については、桜小学校のものに統一することを確認。東根小学校の保護者の購入費用について、市に対して助成を要望する。

■東根小学校の閉校式については、市教育委員会が主催となり実施する。東根小学校「感謝の会」または「閉校を惜しむ



▲東根小と桜小のWeb交流会の様子

会」は、実行委員会を設置し、内容を検討していく。
■桜小学校の学校行事については、どのようにしたら各学校の特色を活かせるか引き続き検討していく。

令和4年4月1日に統合となる学校の準備委員会の設置

北郷・西根小学校統合準備委員会設置↓9月30日

角田・金津中学校統合準備委員会設置↓10月30日

第1回は、統合準備委員会および専門部会合同会議により実施しました。

統合準備委員会の進捗状況は、保護者説明会と地区住民説明会の開催および統合準備委員会だよりを発行してお知らせします。



▲角田中と金津中の泉ヶ岳での交流会の様子

◆統合に向けた取り組み◆

金津中学校の生徒が黒須市長にインタビュー

9月16日、令和3年度で閉校となる金津中学校3年生の生徒たちが、黒須市長にインタビューをしました。市長は金津中学校の33回生で、中学時代はソフトテニス部に所属。

また、PTA会長を務めた経験もあり、生徒、親として、同校に深い関わりがありました。インタビューの様子は、10月17日に開催された文化祭(深山祭)の中で上映されました。



◀生徒の「学校生活で一番大切にしていたものは？」との質問に、市長は「友人との交流です」と答えました

▶「カット」がかかった瞬間、質問事項や映像のチェックに余念がありません



◀「本格的な機材を使っているインタビューに少し緊張しましたが、市長にいろいろな質問ができました」(笠松さん)

▲左から、土生清也さん、笠松心晴さん、佐々木智也さん、引地権基さん、佐藤泰治さん

「H3ロケットの開発計画の見直し」についてお知らせです

JAXAでは、「H3ロケット」の2020年度打上げを目指し、2014年度から開発を進めていました。しかし、第一段エンジンとして新たに開発している、LE-9エンジンの認定燃焼試験において厳しい作動条件を含む試験を実施した結果、燃焼室内壁の開口と、液体水素ターボポンプ動翼の疲労破面が確認されました。その結果、液体水素ターボポンプの設計変更など開発計画を見直すことになり、H3初号機の打ち上げは、2021年度に変更されました。

角田宇宙センターの供給系試験設備は、ターボポンプを単独で試験評価できる日本で唯一の設備のため、今後のH3開発において大変重要な役割を果たすことが期待されています。

引き続き、液体水素ターボポンプ翼振動計測試験や、液体酸素ターボポンプ翼振動試験、打ち上げエンジン用ターボポンプ試験など、H3ロケット開発計画に合わせた試験を実施していく予定です。



◀水膜で覆ったプールで余剰の水素を燃やす様子



▲LE-9エンジン燃焼試験の様子(種子島宇宙センター)

※翼振動計測試験：ターボポンプを実作動させ、動翼に発生するひずみを直接計測する試験

▶液体酸素/液体水素供給系試験設備



【問い合わせ】
角田宇宙センター (☎68-3111)



角田市商工会と協定を締結

9月25日に角田市商工会と「災害時の施設等の協力に関する協定」を締結しました。この協定は、角田市内で災害が発生、または発生するおそれがある場合、住民の安全を確保するために、角田市商工会館を一時避難場所として提供いただき、地域住民の自主避難所として活用することについて定めたものです。



マイナビベガルタ提供

9月26日、マイナビベガルタ仙台レディース対ノジマステラ神奈川相模原の公式戦が陸上競技場で開催されました。果敢な守備と、高さを生かした前線の攻撃により、見事1対0で勝利を収めました。

勝利しました！ マイナビベガルタ仙台レディース公式試合



▲市内在住の20代から40代、約20人が参加
9月27日、市民センターにて「かく大学」開校イベントが行われました。「これからの地域を楽しく暮らすヒント」と題して実践者がパネル討論。今後は、全4回の本講座を経て「小さなチャレンジ」となるプロジェクトを作り上げていきます。

「小さなチャレンジ」を応援する「かく大学」スタート



▲始めは慣れない手つきの児童たちでしたが、だんだんコツをつかんだようです



▲稲を一本も無駄にしないよう、落穂を拾いながら作業します

あぶくま農学校 枝野、北郷、西根で農業体験学習稲刈り体験

10月3日、さわやかな秋晴れのもと枝野小学校3年生から6年生の児童56人が、枝野小学校学習田で稲刈りを楽しみました。

刈り取った稲は、順番にコンバインに運び、脱穀します。その後、今年の春に新型コロナウイルス感染症の影響で、一緒に「春の田植え農業体験学習」ができなかった下目黒小学校（東京都目黒区）の児童たちへ向けて、ビデオレターを撮影しました。

同イベントは、9月19日に西根小学校、10月7日に北郷小学校でも開催されました。



（株）パスコ仙台支店と協定を締結

9月23日に株式会社パスコ仙台支店と「災害時等における空間情報利用による支援に関する協定」を締結しました。

この協定により、災害が発生した際に、人工衛星写真や被害状況図が同社から提供されるなど、迅速な被害状況の把握や情報発信を行う体制が強化されました。

牛澤順氏が副市長に就任



◀藤尾地区出身の57歳。角田市陸上競技協会理事と藤尾2区スポーツ推進員も務めています。趣味はジョギングと登山。座右の銘は「人事を尽くして天命を待つ」

「市民の目線を大切にし、現場主義に徹します」

10月1日、牛澤 順うしざわ じゆん氏が新たに副市長に就任しました。牛澤氏は、昭和62年に角田市役所に入庁し、平成27年から総務部財政課長、平成31年からは総務部長を務めていました。任期は令和6年9月30日です。

市への地域貢献 (株)AXISグリーンがボランティア活動



▲市役所駐車場に集められたごみを分別
9月27日、28日の2日間、(株)AXISグリーンによるボランティア活動が行われました。市では、同社に令和元年東日本台風に伴う災害廃棄物の処分業務を委託しています。今回は、市の復旧・復興の一助として、市内一斉クリーン作戦により集積された、ごみの分別作業等にご協力いただきました。

角田ロータリークラブから 公用車の寄附をいただきました



▲道の駅かくだの商品運搬などに役立てられます
設立60周年を迎えた角田ロータリークラブから、10月2日に公用車の寄附をいただきました。車体には、道の駅かくだのアピールになるよう、カラフルなロゴが施されています。黒須市長から銀盃を贈り、感謝の意を表して感謝状を贈呈しました。

「体験乗車会&お絵かきトレイン」 であぶきゆうを満喫!



阿武隈急行応援イベントとして、10月18日に「体験乗車会&お絵かきトレイン」が角田駅で開催されました。当日は、市内外から11家族、40人が参加しました。駅長によるクイズや紙芝居上演、運転手なりきり撮影会など、お楽しみ企画が満載。今回の目玉ともいえる「車両窓ガラスへのお絵かき体験」では、家族みんなで楽しむ姿がみられました。

祝 100歳おめでとう



渡邊 ふささん
(前沖第1)



佐藤 よしひさん
(桜5区)

祝 夫婦で90歳おめでとう



船迫 永喜さん
つぎえさん
(君萱)



工藤 丈夫さん
とよみさん
(梁瀬)

郷土資料館だより

【問い合わせ】
郷土資料館
(☎62-2527)

資料館カレンダー 11月						
日	月	火	水	木	金	土
1	2	3	4	5	6	7
8	9	10	11	12	13	14
15	16	17	18	19	20	21
22	23	24	25	26	27	28
29	30					

は休館日です

角田の宝

角田の国指定重要文化財 その2

※11月21日(土)～23日(祝)午前10時～午後1時に
修理終了記念特別公開をします。

阿弥陀如来坐像

▲仮の台座にのった修復後の仏様
(平成30年5月撮影)



▲修復のために
搬出するところ
(平成28年10月撮影)

先月号で紹介した県内最古の木造建築、高蔵寺阿弥陀堂。その中にあるのが、今回紹介する阿弥陀如来坐像です。平安時代、阿弥陀堂が建てられた翌年に建立されたといわれています。像高2.7mの大きな仏様で、昨年11月に、およそ90年ぶりの修復が全て完了しました。優美な笑みをたたえる端正なお顔立ちやお姿は、この時代の仏像の特色をよく表しています。

※見学の際は、事前に問い合わせください。

【問い合わせ】

勝楽山高蔵寺 (☎65-2038)

氏丈邸は冬の装いになりました



▲冬支度になりました

▲懐かしむ方も多いのでは?

秋も深まってきました。氏丈邸は、写真のような冬の装いになっています。梅松模様を螺鈿を使って描いた桐製の火鉢や角田中学校(現角田高校)のマント付きの学生服など、珍しいものをたくさん展示しています。

見学は無料です。ぜひお越しください。



▲当時の学生服

親子運動あそび講座 in スポーツ交流館

楽しく体を動かす『運動あそび』で元気な子どもを育成する講座がスタートしました。ご両親との参加だけでなく、祖父母との参加もOK。毎月無料で受けられるお得な教室です。

- 目 時 11月17日(火) 午後3時～3時45分
- 場 所 スポーツ交流館多目的ホール
- 申し込み 先着10組
- 持 ち 物 上靴(親子でそれぞれ持参)

【問い合わせ】 スポーツ交流館 (☎87-8796)

3歳から未就学児のご家族のみなさんへ



▲体を動かしてリフレッシュ



▲K スポHP

ウォーキング推進団体を設立! 一 会員募集 一

市民の健康づくりを推進するため、角田市ウォーキング協会(仮称)を設立します。一緒にウォーキングを楽しみながら市民の健康づくりを推進する仲間を募集します。入会希望の方は、設立総会に参加いただくか、事務局(スポーツ交流館または市民センター)へご連絡ください。

- 日 時 11月28日(土) 午後3時
- 場 所 市民センター201会議室

※出席希望者は、11月20日(金)まで下記へご連絡ください。



▲楽しくウォーキングをしながら市民の健康づくりを応援!

【問い合わせ】 生涯学習課スポーツ振興係 (☎63-2221)

図書館だより ☎63-2223

●火曜日～金曜日 午前10時～午後6時
●土曜日・日曜日 午前10時～午後5時

<http://kakudacity-library.la.cocan.jp/>

図書館カレンダー 11月

日	月	火	水	木	金	土
1	2	3	4	5	6	7
8	9	10	11	12	13	14
15	16	17	18	19	20	21
22	23	24	25	26	27	28
29	30					

は休館日です

好きな本の場面などを絵に描いてみよう!

図書館では、3歳から小学生までのお子さんを対象に、特別企画「好きな本を絵に描こう」を実施します。好きな本の絵(場面絵や感想絵など)を自由に描いて応募してください。作品は、子ども図書館に展示します。

募集期間 11月1日(日)～18日(水)
用紙規格 図書館窓口で配布するB4応募用紙(画材は自由)
展示期間 11月21日(土)～29日(日)

作品は、展示終了後に参加賞と一緒に返却します。

「大人の本の夢袋」を実施します

秋の読書週間にちなみ、今年もテーマ別におすすめの本を3冊セットにして貸し出しています。内容は借りてからのお楽しみです。

実施期間 11月29日(日)まで

ちびっ子おはなし会を再開します

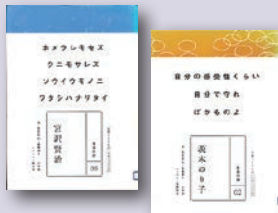
11月11日(水)
午前10時30分～
※事前の申し込みが必要です

図書館では、毎月テーマを決めて特集コーナーを設けています。



● 今月の一般書特集コーナー ●

心に響く詩の世界



短くつづられた印象的な文章。今のあなたを「ハッ」とさせ、いつまでも心に残る一編が見つかるかも。

● 今月の児童書特集コーナー ●

「働く」ということ



なぜ働くのか、どんな仕事がしたいか、どう働きたいかなど、働く人に感謝しつつ考えてみよう。

おたよりコーナー

AZDAS

アズダス

おたより大募集!

みなさんからの投稿をお待ちしています。
宛先: ☎981-1592

角田市角田字大坊41
角田市役所 広報かくだ行

Eメール: koho@city.kakuda.lg.jp

※投稿の際は、投稿者の住所、氏名、電話番号、ペンネーム(希望者のみ)を明記してください。

「彼岸花とトンボ」

(島田・10月2日撮影)



自由人さん

「お彼岸のお墓参りでみつけた

きれいな青い蜂



バーバばっぱさん

- ・育休の一日満ち足りる道の駅
- ・豊年や食欲満ちず道の駅
- ・食通の秋果求めて道の駅
- ・老幼の健啖秋の道の駅

山田庸備さん

川柳



角田 三由まき子さん

佐倉 武蔵一雄さん



「秋……!!」
メジロ

秋バージョン 「挑戦」



一炊の夢さん

催し

ウエルパークコンサート (毎月第1木曜日開催)

日時 12月3日(木)午後0時10分～0時50分

場所 ウエルパーク

内容 高橋美保氏、渡辺要子氏によるピアノ連弾で、冬の曲やXmasメドレーなどを演奏します。

問い合わせ ウエルパークコンサート実行委員会(☎61-1185)

第10回ひがしね地場産品市開催

日時 12月6日(日)午前9時30分～※無くなり次第終了

場所 JAみやぎ仙南東根支所
内容 東根地区の地場産品販売(長いも、ごぼう他)

※天候不順による、作物の不作や新型コロナウイルス感染症状況によっては、中止せざるを得ない場合もあります。

※当日はマスク着用のうえ、受付で健康状態の確認・検温、連絡先のご記入をお願いします。また、3密回避のため入場制限をします。

問い合わせ 東根自治センター(☎69-2111)

阿武隈天文同好会星空観察会 (毎月第1月曜日開催)

日時 12月7日(月)午後7時

場所 角田駅前広場

観察内容 「火星と秋の星座」

問い合わせ 阿武隈天文同好会豊川(☎55-2683)

かくだ田園ホール寄席

日時 11月27日(金)午前10時30分～11時45分(開場は9時30分)

場所 かくだ田園ホール

内容 三遊亭とん馬氏による落語

料金 500円(指定席)

申込受付 市民センター窓口でチケット販売(先着順)

※新型コロナウイルス感染症の影響により中止の場合は払い戻しをします。

問い合わせ 生涯学習課(☎63-2221)

シルバー人材センター 入会説明会

日時 ①11月19日(木)午後2時

②11月20日(金)午前10時

場所 ①シルバー人材センター

②ハローワーク大河原

対象 60歳以上の健康で働く意欲とボランティア精神を抱く方

※①②以外の日も随時受け付けております。事前にお申し込みください。

申し込み シルバー人材センター(☎63-5112)

マロニエの会 (自死遺族わかちあいの集い)

日時 11月15日(日)午後1時～4時30分(要予約)

参加費 100円

場所 大河原駅前コミュニティセンターオーガ 2階

対象 自死遺族の方

問い合わせ 全国自死遺族連絡会田中(☎090-5835-0017)

募集

角田市職員(上級) 令和3年4月採用

職種・募集人員 ①行政3人

程度 ②情報処理2人程度

③技師(土木) 2人程度

④技師(水道) 若干名

受験資格 ①平成3年4月

2日～平成11年4月1日生

まれの方 ③昭和60年4月

2日～平成11年4月1日生まれの方 ④昭和60年4月

2日～平成8年4月1日生まれの方

申し込み リクナビ2021の専門サイトからエントリー

第1次試験 SPI試験(エントリーした方に受験番号等を別途お知らせします)

試験日 11月1日(日)～20日(金)

場所 全国の試験センター
エントリー期間 11月13日(金)まで

問い合わせ 総務課(☎63-2111)

令和3年4月 保育所等利用者

対象者 市内に住所を有する

小学校就学前までの児童で、保護者の就労などにより家庭で保育を受けることができない児童

申請書配布 11月2日(月)から

子育て支援課(ウエルパーク内)で配布

受付期間 11月4日(水)～30日(月)

※新型コロナウイルス感染症拡大防止対策として、書類配布・申請書受付については電話による事前予約制とします。

※定員に空きがある場合は2月に2次募集を行います。

申し込み 子育て支援課(☎63-0134)

放課後児童クラブ 登録児童

◎冬休み利用分

対象者 冬休み中の利用者を募集。対象者は市内に住所を有する市立小学校に就学している児童で、保護者同居の親族含む)が就労などにより学校休業日に家庭で保育を受けることができない児童

申込書配布 各児童クラブで随時配布

申し込み 11月2日(月)から30日(月)まで、各児童クラブへ直接申し込み(新規の方はお子さんと一緒にお越しください)

※すでに利用している場合は、改めて申請する必要はありません。

☎令和3年度分

対象者 市内に住所を有する

市立小学校に就学している児童で、保護者(同居の親族含む)が就労などにより放課後または学校休業日に家庭で保育を受けることができない児童

申込書配布 11月2日(月)から

各児童クラブで配布

申し込み 11月4日(水)から30日(月)まで、各児童クラブへ直接申し込み(新規の方はお子さんと一緒にお越しください)

児童クラブ	申し込み先
角田児童クラブ	角田児童センター
横倉児童クラブ	横倉児童館
枝野児童クラブ	枝野小学校内
藤尾児童クラブ	藤尾小学校内
桜児童クラブ	桜小学校内
北郷児童クラブ	北郷児童センター
西根児童クラブ	西根小学校内

※受付期間を過ぎて提出した場合は利用ができないことがあります。

※申し込み多数の場合は利用を調整することがあります。

問い合わせ 子育て支援課

(☎63-0134)

植木剪定講習会受講者

日時 11月18日(水)午前10時～午後3時

場所 角田自動車学校

定員 10人(先着順)※無料

内容 松を中心とした植木剪定方法実技

対象 市内在住のおおむね60歳以上の方

持ち物 弁当・道具(芽切りバサミ、刈込バサミ、脚立等)

締め切り 11月13日(金)※電話

で申し込みを
申し込み シルバー人材センター(☎63-5332)

刈払機取り扱い作業者講習会受講者

日時 11月17日(火)午前8時30分～午後5時30分

場所 角田市シルバー人材センター

定員 10人(先着順)※無料

内容 機械の正しい取り扱い方法や災害防止等 ※受講後に終了証が交付されます。

対象 市内在住のおおむね60歳以上の方

締め切り 11月12日(木)※電話で申し込みを

申し込み シルバー人材センター(☎63-5332)

角田市民ゴルフ場11月のイベント

◎秋の収穫祭ゴルフ大会

開催日 11月15日(日)

定員 60人(15組程度)先着順
参加料 2千円(プレー費・食事代別途)

対象者 趣旨に賛同されるゴルフ愛好者

競技方法 18Hストロークプレー。ハンディキャップはWペリア方式。JGA規則と

ローカルルールを採用。表彰 優勝、準優勝、第3位、以下参加者全員に順位賞。およびベストグロス賞、ニアピン賞、ドラコン賞。

ローカルルールを採用。表彰 優勝、準優勝、第3位、以下参加者全員に順位賞。およびベストグロス賞、ニアピン賞、ドラコン賞。

※新型コロナウイルス感染症拡大防止のため表彰式は行いません。

申し込み 11月8日(日)まで、直接市民ゴルフ場へ

◎角田市民ゴルフ場無料開放デー

開催日 11月23日(祝)

定員 80人(先着順、定員になり次第受付終了)

参加料 ゴルフ場利用税(330円)、ゴルフ保険料(50円)※その他食事代、売店、乗用カート(電動カー)代は別途

対象者 角田市民または角田市民以外の利用者で年間30回以上利用している方

申し込み 角田市民ゴルフ場

その他 組み合わせは市民ゴルフ場で行います。なお、当日はコンペ形式をとらずプレーのみとします。

◎市民ゴルフ場冬季平日コンペ

開催日 ①12月4日(金) ②令和3年1月8日(金) ③令和3年2月5日(金)

定員 1回あたり30人程度

参加料 1人1回千円

競技方法 18Hストローク

プレー。Wペリア方式による順位戦。JGA規則とローカルルールを採用。

報償 優勝から第10位、ベストグロス、ドラコン、ニアピン賞 ※参加人数が定員に満たない場合は、優勝から第5位までの表彰。

申し込み 開催日の1週間前まで、電話または直接ゴルフ場へ

問い合わせ 市民ゴルフ場(☎63-5971)

令和3年版みやぎ手帳の販売について

日時 11月9日(月)～12月28日(月)(※土日祝日を除く)午前9時～午後5時

場所 角田市役所東庁舎4階 企画財政課統計係

価格 600円(税込み)

※昨年度より角田駅コミュニティプラザでの販売はしておりません。無くなり次第終了

問い合わせ 企画財政課統計係(☎63-1068)

お問い合わせ 企画財政課統計係(☎63-1068)

えずこホールのお知らせ

えずこホール始動!

新型コロナウイルスの影響により保留になっておりました鑑賞事業を、みなさまが安全にご鑑賞いただけるよう、万全のコロナ対策を実施し開催します。①0歳からのえずこクラシックデビューコンサート(11/4)、②えずこ寄席(11/6)、③真夏の夜の夢(12/5)詳しくはHPをご確認ください。

お問い合わせ ☎0224-52-3004 info@ezuko.com
柴田郡大河原町字小島1-1 <http://www.ezuko.com/>

○

ゴミの出し方クイズ

～皆さんは正しく分別できますか?～

問題

テレビはもやせないごみ?

(答えはP23にあります)

【問い合わせ】生活環境課(☎63-2118)

✕

阿武隈急行線全線開通について

令和元年東日本台風の影響で、運休となっておりました富野駅・丸森駅間の災害復旧工事（しんちよく）は進捗し、旅客運行のための安全性が確認されたことから、同区間の運行を10月31日より再開しました。

運行再開日時

《上り》丸森駅午前10時42分
《下り》梁川駅
午前11時21分発丸森行き

同区間の再開により、全線開通となりますが、当面の間は運行本数の縮小および減速走行での運行となります。

臨時時刻表につきましては、阿武隈急行株式会社ホームページをご覧ください。

問い合わせ

まちづくり交流課（☎63-2112）

阿武隈急行線運賃助成事業について

要件を満たした方は、乗車料金を市が助成します。

◎個人利用の場合

同じ行程を2名以上で利用する場合に運行区間の乗車料金が半額になります。

申請は有人駅窓口。無人駅

は降車時または車内での申請となります。身分証明書の提示が必要。また、申請書はあらかじめ記入してから乗車してください。

◎学校行事等での利用の場合

①角田市内の生徒が学校行事等で阿武隈急行線を利用する場合 ②地域の子ども会の行事で利用する場合 ③スポーツ少年団の活動で利用する場合

該当する場合は無料で乗車できます。申請は団体の代表者が角田市に申請をします。

※学校行事等で利用する場合は必ず事前にまちづくり交流課へご相談ください。

問い合わせ

まちづくり交流課（☎63-2112）

阿武隈急行線ポイント引き換え事業のお知らせ

通常切符・阿武隈急行が発行する企画切符（定期券利用は除く）を購入し、角田駅で乗車または降車する方には利用

するごとに1ポイントを交付し、20ポイント取得した方には来年3月中旬に抽選を行い、

角田市特産品を進呈します。詳しい内容は、角田駅に配置しているチラシ（スタン

プ

プ

カード付）をご覧ください。

※前年度分のポイントおよびカードの持ち越しが可能です。

問い合わせ

まちづくり交流課（☎63-2112）

秋季火災予防運動の実施について

『その火事を 防ぐあなたに 金メダル』（令和2年度全国統一防火標語）

11月9日（月）から15日（日）までの一週間、全国一斉秋の火災予防運動が実施されます。これからの時期は、1年のうちでも降水量が少なく空気が乾燥し

ますので、火の取り扱いには十分注意し、火災を未然に防ぎましょう。

問い合わせ

角田消防署（☎63-1011）

要介護・要支援認定を受けている方の障害者控除対象者の認定について

要介護認定を受けている65歳以上の方で、障害者控除対象者の要件を満たしていると認められる方に障害者控除対象認定書を交付することが

できます。この認定書は、年末調整または、税申告の際に控除の証明書として利用するものであり、身体障害者手帳また

は、療育手帳など、どの等級に相当するかを判定するものではありません。

問い合わせ 障害者控除対象者認定書に関することは、健康長寿課介護保険係（☎62-1192）、所得申告に関することは、税務課市民税係（☎63-2114）

は、療育手帳など、どの等級に相当するかを判定するものではありません。

問い合わせ

障害者控除対象者認定書に関することは、健康長寿課介護保険係（☎62-1192）、所得申告に

関することは、税務課市民税係（☎63-2114）

税係（☎63-2114）

11月15日（日）から狩猟期間が始まります

期間 11月15日（日）～令和3年2月15日（日）

ただし、わなによるイノシシの狩猟は令和3年3月31日（水）までです。

場所 角田市を含む県内全域（鳥獣保護区等一部を除く）

内容 銃器（散弾銃など）、わな、網による狩猟が、県下一斉に開始されます。山などに入る際はご注意ください。

問い合わせ

農林振興課（☎63-2119）

農業者年金に加入しませんか

農業者年金は農業に従事する国民年金第1号被保険者なら誰でも加入できます。公的年金なので税制上の優遇があり、支払った保険料額は社会

保険料控除の対象になります。保険料は月額2万円から6万7千円まで千円単位で自由に設定できます。認定農業者など要件を満たす方には国から保険料の助成が受けられる制度もあります。

問い合わせ 農業委員会（☎63-0133）

生活福祉資金貸付制度（緊急小口資金特例貸付）

新型コロナウイルス感染症の影響による休業や失業等による生活費の不足により、生活福祉資金の貸付を希望される世帯を対象に緊急小口資金の貸付を実施しています（主体は、社会福祉法人宮城県社会福祉協議会）。詳細についてはお問い合わせください。

申請受付期限 12月末まで

貸付金額 一世帯一回限り20万円（上限）

※一般的なお問い合わせは、相談コールセンター（午前9時～午後9時、土日祝日含む）☎0120-46-1199

9）でも受け付けています。

申請受付・問い合わせ 角田市社会福祉協議会（☎63-0055）

0055）

0055）

相談

人権・行政相談

日時 11月18日(水)午前9時～11時30分
場所 市役所4階403会議室
相談員 人権擁護委員、行政相談委員
問い合わせ 生活環境課(☎63-2118)

無料法律相談

日時 11月27日(金)午後1時～4時(要予約)
場所 市役所3階302会議室
相談員 弁護士
 ※相談できるのは市民の方で相談者本人(定員8人)
予約・問い合わせ 生活環境課(☎63-2118)

心の相談

開催日 11月10日(火)
相談開始時間 ①午後1時30分 ②午後2時10分 ③午後2時50分(要予約)
場所 ウエルパーク
内容 眠れない、気分が落ち込む、落ち着かないなど。本人、家族の相談も可。
予約・問い合わせ 健康長寿

課(☎62-1192)

若者サポートステーション無料出前相談会

日時 11月24日(火)午前10時～午後2時(要予約)
場所 市民センター
内容 15～49歳の働いていない方とその保護者を対象とした無料相談
予約・問い合わせ せんだい若者ステーション(☎02-2-385-5284)

思春期・ひきこもり専門相談アルコール専門相談

日時 11月12日(木)午後1時30分～4時30分(要予約)
場所 仙南保健福祉事務所
対象 思春期の心の問題を抱えた方、ひきこもりの状態の方、家族、関係者
アルコール相談
日時 11月18日(水)午前11時～正午、午後2時30分～4時30分(要予約)
場所 仙南保健福祉事務所
対象 アルコールの問題を抱えた方、家族、関係者

アルコール家族教室

日時 11月18日(水)午後1時～2時15分(要予約)

場所 仙南保健福祉事務所
対象 アルコールの問題で悩みを持つ家族
思春期・ひきこもり家族交流会
開催日 12月10日(木)(2週間前までに予約が必要)
場所 仙南保健福祉事務所
対象 おおむね15～30歳くらいまでの子どものひきこもりで悩みを持つ家族
予約・問い合わせ 仙南保健福祉事務所(☎53-3132)

行政書士による無料法律相談会

日時 11月21日(土)午後1時～4時(事前予約優先)
場所 角田駅コミュニティプラザ
内容 相続や遺言、お墓に関すること、お金の貸し借りに関すること、持続化給付金に関することなど
予約・問い合わせ 宮城県行政書士会仙南支部新川(☎55-4376)

司法書士による無料法律相談会

日時 毎週月～土曜日(祝日は除く)午後1時30分～4時

時30分(予約優先)
場所 山元司法書士相談センター(巨理郡山元町山寺字山下89)
予約・問い合わせ 山元司法書士相談センター(☎02-23-37-5901)

夜間水道料金納付窓口

日時 11月11日(水)、30日(月)午後5時～7時
場所 上下水道事業所
問い合わせ 上下水道事業所業務係(☎63-0135)

夜間・休日納税相談窓口

日時 11月22日(日)午前9時～正午、27日(金)・30日(月)午後5時～8時
場所 税務課
問い合わせ 税務課(☎63-2114)

《「出しクイズ」の答え》

答え ×
解説 テレビや冷蔵庫、洗濯機、エアコンは家電リサイクル法の対象機器となり、集積所には捨てられません。壊れていたり分解されていては仙南リサイクルセンターでは処分できません。

仙南管内指定引き取り場所

(株)安藤仁七商店(柴田町鍋倉1-9・☎54-1517)
リサイクル料金・対象品目に関する問い合わせ 家電リサイクル券センター(☎0120-3191640)

広告

休日の水道当番

月日(曜)	業者名	電話番号
11月1日(日)	楠エス・ジェイ・メンテナンス	63-5126
3日(火)	(有)平間伊工業所	63-3304
8日(日)	仙南工業(株)	62-5757
14日(土)	(株)ホシナ	63-1448
15日(日)	佐々木鉄工(株)	62-2303
22日(日)	(有)丸子設備工業	63-2402
23日(月)	(有)高橋設備	62-4519
28日(土)	(株)斎藤管工	62-1506
29日(日)	(有)高美住設	62-3017

詳しくは上下水道事業所(☎63-2121)

市営住宅空き家情報

住宅名	水上
使用料(月額)	19,100円～28,400円
戸数	1

入居申込期間は11月2日(月)から16日(月)までです。申込者多数の場合は、11月20日(金)に抽選会を行います。

詳しくは住宅係(☎63-0138)

11月の納税等

固定資産税	4期分
都市計画税	4期分
国民健康保険税	7期分
後期高齢者医療保険料	5期分
住宅使用料	11月分
水道料金	11月分
下水道(農集排)使用料	11月分

◎窓口納付のほか、便利な口座振替や納税貯蓄組合による納付ができます。

市民課から

—転入届—

転入届は、角田市に引っ越してから**14日以内**に届けましょう。外国人の方も手続きが必要です。

詳しくは市民課(☎63-2116)

放射線だより

仙南クリーンセンター

排ガス＝不検出。固化灰のセシウムの値は、340ベクレル/kg(10月5日測定)

モニタリングポスト

北郷自治センター地内＝0.078マイクロシーベルト/h、西根自治センター地内＝0.078マイクロシーベルト/h、仙南クリーンセンター東方地内＝0.072マイクロシーベルト/h(10月15日現在)

詳しくは生活環境課(☎63-2118)

国民年金保険料は所得控除の対象になります

「社会保険料(国民年金保険料)控除証明書」が、11月上旬(10月以降に、その年初めて国民年金保険料を納付された方は翌年2月上旬)に、日本年金機構から送付されます。大切に保管し、年末調整や確定申告でご利用ください。

年金生活者支援給付金

年金生活者支援給付金は、公的年金等の収入や所得額が一定基準額以下の年金受給者の生活を支援するために、年金に上乗せして支給され

るものです。支給金額は月額5030円を基準とし、保険料納付済期間等により決定されます。

【請求手続きはお早めに!】

新たに対象となる方には、先月から薄緑色の封筒が日本年金機構より郵送されています。同封の請求書(ハガキ)に必要事項をご記入のうえ、目隠しシールと切手を貼り、郵便ポストに投函願います(令和3年2月1日必着)。後日、日本年金機構より通知が届き、年金と同じ口座に年金とは別に振り込まれます。

※手続きが遅れると、支給されない月が発生しますのでご注意ください。

※日本年金機構や厚生労働省を騙った詐欺にご注意ください。**年金給付金専用ダイヤル(☎0570-05-4092)**

【夜間・休日年金相談】

日時 11月2日(月)、9日(月)、16日(月)、24日(火)、30日(月)は午後5時15分～7時、11月14日(土)は午前9時30分～午後4時

場所 大河原年金事務所

※休日相談は、年金受給に関する手続き・相談のみ

シリーズ

国民年金

国民年金についてのお問い合わせ
受給関係
☎0570-05-1165
加入者向け
☎0570-003-004

くらしの情報

給与ファクタリング取引と称するヤミ金に注意!

コロナ禍で収入が激減したり、正規借入れができない消費者の心理につけ込み、インターネット広告等で「借金ではない」「ブラックOK」などと宣伝し、個人の給料を担保としてお金を渡し、高額な手数料を回収する「給与ファクタリング」のトラブルが発生しています。

《事例》

急にお金が必要になり、ネットで見つけた給与ファクタリング業者に電話をし7万円受け取った。次の給料日に12万円返済する予定だった。「差額は利息でなく手数料」と業者に

説明された。返済前に業者が勤務先や自宅に電話をかけ大騒ぎになった

利用時に勤務先や家族の連絡先を聞き出し、取り立てに悪用するケースが見られます。給与ファクタリング業はヤミ金です。こうした契約は生活破綻を招きます。利用するのはやめましょう。

おかしいなと思ったら、一人で悩まずご相談ください。
生活環境課 ☎63-2118
消費者ホットライン ☎188

子育て支援センター

まめっこだより

★11月カレンダー★

日	月	火	水	木	金	土
1	2	3	4	5	6	7
8	9	10	11	12	13	14
15	16	17 ★	18 ★	19	20	21
22	23	24 ★	25	26	27	28
29	30					

「親子運動あそび講座」を開催します!
 (各回10組限定・角田市在住の方)

★赤ちゃんママのプチ講座★

《日 時》11月24日(火)

①午前10時15分～ ②午前10時40分～

《場 所》角田児童センター

《対 象》乳児(3カ月～12カ月)

※事前申し込み(子育て支援センター☎62-4360)

★親子でニコニコ体操★

《日 時》11月18日(水) 20分程度

①午前10時15分～ ②午前10時40分～

《場 所》角田児童センター 《対 象》1歳～2歳児

★親子運動あそび★

《日 時》11月17日(火)午後3時～3時45分

《場 所》スポーツ交流館《対 象》3歳～未就学児

※事前申し込み(スポーツ交流館☎87-8796)

11月より2部に
わけて行います

◎市内の児童館(センター)

開放日 11月12日(木)、26日(木)

時 間 午前9時30分～11時

対 象 市内の幼児親子

子育て支援センター自由来館(角田児童センター内)

予約制となります

3密対策として1日の利用人数を10組とさせていただきます。来館時または電話にてご予約ください。なお、2歳児親子については週1回の利用とさせていただきます(月・木曜日)。ご理解とご協力をお願いします。

電話受け付け/午前9時～午後3時30分

場所/角田児童センター(☎62-4360)

開放日/月～金曜日(祝日を除く)

利用時間/午前9時30分～11時(館内消毒のため時間短縮)

月・木 / 2歳児 火 / 乳児(3カ月～12カ月)

水 / 1歳児 金 / 3歳児

※3密を避けるため利用対象年齢を3歳までとさせていただきます。注意事項のご協力をお願いします。

※きょうだいのいる親子は、上のお子さんを対象にご利用ください。

◎ウエルパークちびっこ広場(遊び場開放)

開放日 11月2日(月)、9日(月)、16日(月)、30日(月)

時 間 午前9時30分～11時

場 所 ウエルパークちびっこ広場

対 象 生後3カ月～未就学児

※10組までの利用とさせていただきます。

◎スポーツ交流館「親子の遊び場」

開放日 毎週火・水・木曜日 ※3日(祝)、24日(火)は休み

時 間 午前10時～午後4時

場 所 スポーツ交流館

対 象 2歳～未就学児

来館時の注意事項

- ① マスクを着用してください。
- ② 手洗い・手指消毒をお願いします。
- ③ 自宅にて検温をしてからご来館ください。
(発熱、咳の症状がある方は利用できません)
- ④ 角田市内にお住まいの方が利用対象となります。



すくすく子育て



★児童センター・児童館 最後の合同運動会★

▶あとは任せて!!



9月26日、桜児童センターで、桜・北郷・金津児童センター、横倉児童館による最後の合同運動会が開催されました。全児童によるリレーでは、みんなが優勝を目指して一瞬一瞬を全力で駆け抜け、応援席も多いに盛り上がりました。



▶先生方手作りの
プログラム

▲最後までがんばりました😊

健康ひとロメモ

「今、新型コロナウイルスをどう考えるか」

山本医院 山本 政秀



毎日、新型コロナウイルス感染症（以下、コロナ）のニュースばかりです。そこでコロナ対応を、先人たちの知恵を借りて考えてみたいと思います。

進化論を唱えたダーウィンは、「この世に生き残る生き物は、最も力の強いものでも最も頭のいいものでもなく、変化に対応できる生き物だ」という考えを示したと言われています。溢れる情報の中から真実を見つけるのは難しいです。手探りでも臨機応変さが大事だということです。

剣豪・宮本武蔵は、剣の勝負に生涯負けることがなかったそうです。なぜか？武蔵は強い相手には「今日は日が悪いから日を改めよう」と言った人だと伝えられています。そして、日を改めておいて勝負をしない。そうなる」と自然とその相手と立ち会う縁がなくなるようです。生死を賭ける戦いであった武道の目的は、勝つことではなく負けないことだということです。負けないこと＝共生は可能でしょうか。

『ゆく河の流れは絶えずして、しかももとの水にあらず。淀みに浮かぶうたかたは、かつ消えかつ結びて、久し

くとどまりたるためしなし。世の中に
ある人とすみかと、またかくのごとし。
(方丈記)『同じように見えても川は
常に変化していて、水の泡は消えたり
できたりして同じ状態でいることはな
い。人間と住まいも同じようなもの
である。』

コロナは、けっして軽い病気ではな
いと思いますが、熱中症(時期は過ぎ
ましたが)や、うつ病も生死にかかわ
ることがあります。マスクは、コロナや
インフルエンザの感染拡大予防には
有用でも感染性胃腸炎には逆効果か
もしれない。過剰にアルコールを摂取
すれば命の危険にさらされることが
ありますが、酒によって救われた人も
いると思います。油断はいけません、
過剰に神経質になりすぎてもいけま
せん。

最後に一言。その船を漕いでゆけお
まえの手で漕いでゆけおまえが消え
て喜ぶ者におまえのオールをまかせ
るな(中島みゆき、宙船)

特定健診(集団)・30代の健康検査、結核・肺がん検診



■日程 11月

日	月	火	水	木	金	土
1	2	3	4	5	6	7
8	9	10	11	12	13	14
15	16	17	18	19	20	21
22	23	24	25	26	27	28
29	30					

■日程 12月

日	月	火	水	木	金	土
		1	2	3	4	5

【受付時間】 午前：8時30分～11時
午後：1時～2時30分
夜間：5時～6時30分

※受付時間前に番号札の配布は行いません

午前・午後 … 結核・肺がん検診のみ(後期高齢者、社会保険本人、医療機関で健診受診済みの方等)

午前・午後 … 結核・肺がん検診、特定健診、30代の健康健査、前立腺がん検診、肝炎ウイルス検診

午前のみ … 健(検)診内容は [] と同じ

午前・午後・夜間 … 健(検)診内容は [] と同じ

※特定健診を個別(医療機関)での受診を希望される方は、健康長寿課にご連絡ください。
※肺がんCT検診を受診した方は、結核・肺がん検診(レントゲン)は、受診できません。

上記の健(検)診期間で「スマカ」の健康ポイントを「ためとくカード」のポイントに交換することができます。

■持ち物 「スマカ」、ためとくカード、(対象事業の引換券)

【問い合わせ】健康長寿課健康推進係 ☎62-1192

健康の広場

＋ 休日当番医・保険薬局 ＋

診療時間と処方せん受付時間は午前9時～午後5時

月 日	内科系・外科系	歯 科	保険薬局
11月	1日(日) 金上病院 ☎63-1032	千木良デンタルクリニック(白石市) ☎26-1131 和野歯科医院(柴田町) ☎55-5126	くるみ薬局
	3日(火) 内名取医院 ☎63-2347 外該当なし	黒須歯科医院(角田市) ☎63-1163 あいはら歯科医院(大河原町) ☎53-8138	南町薬局
	8日(日) 同済病院 ☎63-0360	富岡歯科医院(白石市) ☎24-4362 安藤歯科医院(大河原町) ☎53-2348	さくら薬局
	15日(日) 仙南病院 ☎63-2003	さいとう歯科医院(角田市) ☎62-0112 飯淵歯科医院(柴田町) ☎56-1026	毛利薬局
	22日(日) 内阿部内科医院 ☎63-3335 外丸森町国保病院 ☎72-2131	広瀬歯科医院(白石市) ☎26-1871 としみ歯科クリニック(大河原町) ☎52-8143	北町薬局 丸森調剤薬局病院前店
	23日(月) 角田ふれあいクリニック ☎63-0062	穴戸歯科医院(角田市) ☎63-1670 乾歯科医院(柴田町) ☎56-2766	コスモ薬局
	29日(日) 内三澤医院 ☎72-1166 外該当なし	村上歯科医院(蔵王町) ☎33-4125 いのうえ歯科医院(大河原町) ☎53-8020	サイカ調剤薬局大館店
12月	6日(日) 丸森町国保病院 ☎72-2131	太田歯科医院(角田市) ☎62-2453 内田歯科医院(柴田町) ☎57-1818	サイカ調剤薬局丸森病院前店

- ◆日曜・祝日の診療にあたっては、予定の当番医が希望の診療科目(特に小児科)に対応できない場合もあります。
- ◆毎夜間(午後5時30分～翌日午前7時30分)市内の病院を中心に急患診療を行っています。診療科目などの問い合わせは角田消防署(☎63-1011)へ。
- ◆仙南夜間初期急患センター(みやぎ県南中核病院敷地内・☎51-9986)では、平日午後6時45分から午後9時30分まで受付しています(中学生以上・内科のみ)
- ◆みやぎ県南中核病院では二次救急の患者さんの受け入れを24

時間、365日体制で行っています。

- ◆大人の夜間急病で迷ったら、おとな救急電話相談(プッシュ回線や携帯電話からは☎#7119、プッシュ回線以外やPHSからは☎022-706-7119、平日午後7時から翌朝8時まで/土曜日午後2時から翌朝8時まで/日・祝日24時間)に相談を。
- ◆お子さんの夜間の急な発熱やけがの際は宮城県子ども夜間安心コール(プッシュ回線や携帯電話からは☎#8000/プッシュ回線以外やPHSからは☎022-212-9390、毎日午後7時から翌朝午前8時まで)に相談を。

＋ 健康診査と健康相談等 ＋

実施場所は総合保健福祉センター(ウエルパーク)

区 分	開催日と対象	受付時間
3～5カ月児健康診査	11月18日(水) (令和2年6月～7月生まれ)	対象の方に個別にお知らせします (健診は午後の予定です)
1歳6カ月児健康診査	12月3日(木) (平成31年4月11日～令和元年5月10日生まれ)	
2歳6カ月児歯科健康診査	11月25日(水) (平成30年4月～5月22日生まれ)	
3歳児健康診査	12月9日(水) (平成29年5月～6月9日生まれ)	
おたんじょう相談	11月13日(金) (令和元年9月～11月生まれ)	午前9時15分～9時30分 (事前に申し込みが必要です)

- ◆健診該当日に都合が悪い場合、体調が悪い場合は、必ずご連絡ください。(子育て支援課☎63-0134)
- ◆乳幼児健診等の年間予定は、市ホームページに掲載しています。
- ◆母子健康手帳は、土日祝祭日を除く午前9時30分から午後4時30分までの間交付しています。妊娠届出書と一緒にマイナンバーが確認できるもの(個人番号カードもしくは通知カードと本人確認書類)を忘れずにお持ちください。なお、上記乳幼児健診等の同時時間帯での交付は、通常より時間がかかる場合がありますのでご了承ください。



▲市ホームページ

＋ 体成分相談 ＋

【問い合わせ】健康長寿課(☎62-1192)

開催日	内 容	受付時間(測定・相談)	会 場
12月2日(水)	①体成分分析器での測定(20歳以上の方対象) ②個別相談(運動・食事・歯科) ③【運動セミナー】食べ過ぎの時期を乗り越えよう! 普段の生活にながら運動を取り入れよう ④【栄養セミナー】太りにくい食べ方を意識しよう! ⑤【運動セミナー】姿勢改善で若作り! 歪みを調整して魅せるからだづくり	午前9時～11時30分	ウエルパーク

ハッピー スマイル

たかの たすく
高野 匡ちゃん(横倉)

平成30年11月11日生まれ
拓郎・清美さんの長男
「たくさん食べて、大きくなってるね😊❤️」



あしな ゆおん
芦名 佑音ちゃん(藤田)

平成30年11月28日生まれ
祐太・ゆずぼさんの二男
「だんだん生意気になってきたゆおんくん。にいにとんだかんだ仲良く元気に育ててほしいな😊」



おがた ちづる
小形 千弦ちゃん(横倉)

平成30年11月23日生まれ
和史・茉理奈さんの長女
「たくさん笑顔で周りをにぎやかにしてくれてありがとうございますこれから毎日楽しく笑顔で元気に遊ぼうね★」

2歳未満のお子さんの写真を募集しています！

2歳の誕生月の広報に掲載予定です。応募方法は、上記事項を明記して封書またはメールで総務課秘書広報係(ページ下部の「編集と発行」参照)までお送りください。

未来の画家さん Painters of Future



本を読んでいるわたし



桜小学校6年
あべ みずき
阿部 瑞季さん



大好きな児童センターの庭



金津児童センター
さとう あみ
佐藤 彩未さん

誕生おめでとう 令和2年9月 届け分・敬称略

いとう りく
伊藤 陸
(一義・桜1区・8/29)

かとう おとは
加藤 音羽
(穂高・桜1区・9/4)

はせがわ ひろあ
長谷川 凷空
(雅人・天神町・9/25)

さいとう あさひ
齋藤 旭
(子龍・高畑南・9/1)

わたなべ ゆうま
渡邊 悠菜
(隆之・神次郎・9/20)

むし歯ゼロ！ 3歳児健康診査 令和2年9月・敬称略

ほんま ゆうま 本間 祐麻 (立 町)	こおり めいさ 桑折 芽沙 (東 町)
たかはし ゆうな 高橋 優愛 (新丁東)	しもやま あんな 霜山 杏奈 (新丁西)
さいとう あいり 齋藤 愛梨 (西田町)	すずき りゅうた 鈴木 琉斗 (高畑南)
ながた はるき 永田 大稀 (寺 前)	しらと とうま 白戸 斗真 (寺 前)
ゆのむら せいた 湯村 星太 (前沖第1)	てらしま ことほ 寺島 寿羽 (前沖第2)
ながめま かづき 永沼 香月 (左 関)	さいとう けんすけ 齋藤 賢助 (枝野1区)
あしな ゆいし 芦名 結心 (藤尾8区)	わたなべ ひな 渡邊陽七乃 (平貫下)
さとう らな 佐藤 来菜 (桜1区)	てらしま ゆい 寺島 夢隼 (桜1区)
むらかみ あおい 村上 葵 (桜7区)	くさか まい 日下 真衣 (岡)

こちら 編集室

▶令和元年東日本台風災害から1年が経過しました。今月号では、5ページに渡って台風災害関連の特集を組みました。記事の中で、北江尻の志伯行政区長と河北新報社の田村記者に協力していただきました。事前に準備はしたものの、内心緊張しながらお話を聴きました。

お二人の熱い思いをきちんと記事で伝えられるだろうか、市民の皆さんに伝わる特集にできるだろうか……。災害当時、現場で対応にあたった職員にも協力を仰ぎ、なんとか発行までこぎつけました。

▶取材を快諾いただいたお二人に話を聴くことができ、とても貴重な経験になりました。ありがとうございました☺️

👤人口:総数28,322人(前月比-36人)
👦男:14,029人 👧女:14,293人
🏠世帯数:11,442世帯(前月比+8)
(令和2年9月30日現在)