

行政職編

令和5年度職員募集パンフレット

かくだ

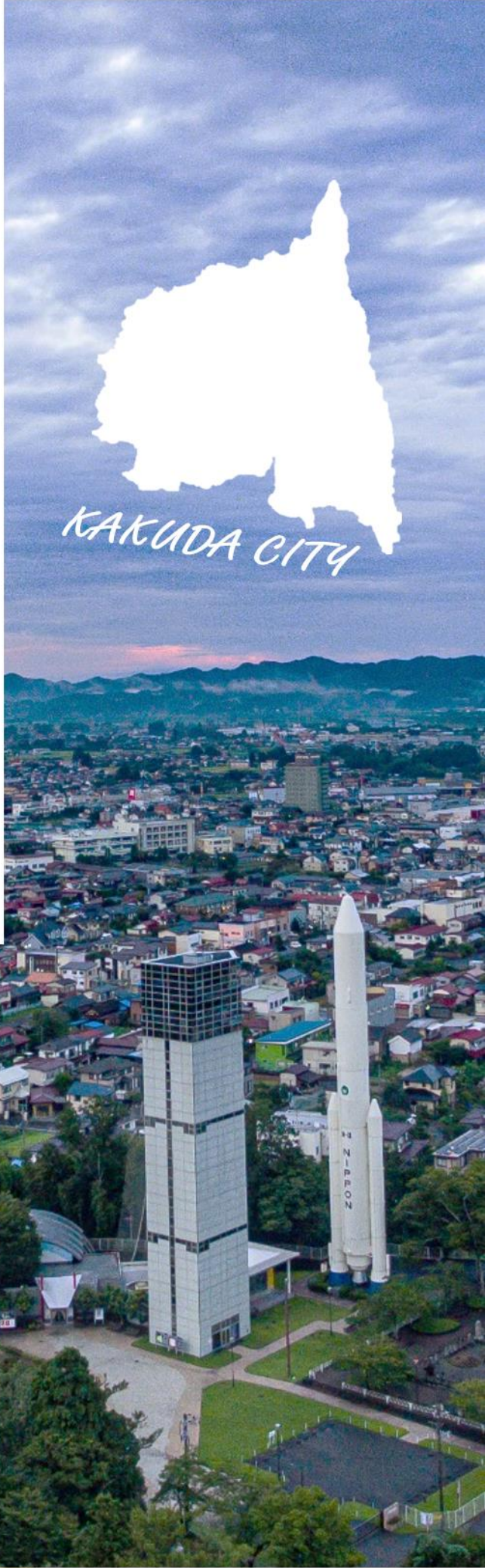
~Welcome to KAKUDA~



市民力咲き誇る。角田市

目次

市長挨拶	2
かくだいカクダ	3-4
かくだ四季のイベント	5-6
わたしたちの勤務先	7
角田市くらしのサービス	8
角田市役所大調査!	9-10
角田市職員の声	11-16
角田市役所採用案内所	17-18
角田市役所各課の仕事	19-20



角田市牟宇姫シンボルキャラクター むうひめ

牟宇姫がお興入れ時に
持参したと言われるひな人形がモチーフ。

伊達政宗公の前立てを
イメージした三日月に乗り、

手には牟宇姫を象徴する「手紙」を持つ。

冠に掲げているのは、
石川家の家紋「飛鶴紋」。

ロゴには角田市が掲げている
「5つの“め”」が含まれる。



共に創る

今、幸運にも令和5年度角田市職員募集パンフレットを手にとってくださいましてありがとうございます。何が幸運なの？それは角田市が「本当の幸せ」づくりに取り組み始めた市だから。

市民の幸福感を支える大切な要素として、他者の要請に大切に答えている。充実感や誇り、自己実現、自己成長、繋がりの中で支え合いなどが挙げられます。それらを実現し、より活動は、幸福度の高いまちづくりにつながります。

令和4年度からスタートした長期総合計画で目指す都市像は「市民力咲き誇る角田市☆」。市民力とは？「地域にある課題について主体的に考え取り組む市民の行動力」であり、幸せの要素を実現しようとする活動そのもの。市民力がつながり広がることで、幸福度の高いまちになります。では市民とは？市民プラス市職員です。片方だけではまちはつくりえない。共に汗をかき、共に創るのが角田市のまちづくり。

「本当の幸せ」づくりの輪に、ぜひあなたも参加しませんか？

角田市長 黒須 貫



かくだい カクダ



4 スペースタワー・コスモハウス

実物大のH-2ロケットがそびえたち、隣には角田市を一望できる展望台、実物のロケットエンジンや各種人工衛星の模型などが置かれた展示スペースもあります。



1

JAXA角田宇宙センター



人工衛星や宇宙ステーション補給機を宇宙へ運ぶロケットエンジン研究開発を行う施設です。宇宙開発展示室では、実物のロケットエンジンや複合エンジンなどを無料で見学することができます。

2

高蔵寺阿弥陀堂 & 旧佐藤家住宅

〈国指定重要文化財〉

高蔵寺阿弥陀堂は、治承元年(1177年)に奥州藤原氏三代目秀衡の妻らによって建立されたと言われる宮城県最古の木造建築です。旧佐藤家住宅は、江戸時代中期の仙台領内農家の母屋とされ、国の指定を受け昭和47年に現在の場所に移設・復元されました。

2

西根地区

3

仙南シンケンファクトリー

クラフトビール製造工場、地元食材を使ったレストランを併設しています。本場ドイツ製法の地ビールが自慢で、なかでも「ヴァイツェン」は国際ビール大賞で金賞を受賞しています。

小田地区

5

角田駅

阿武隈急行線の駅であり、キャッチフレーズは「梅花の里」です。2002年には東北の駅百選に選定されています。





6

道の駅かくだ

角田産の魅力あふれる農産物・加工品・飲食メニューはもちろん、仙南の美味しいものや角田市ならではのお土産が豊富に揃います。



7

産直広場あぐりっと



旬の角田産野菜や果物・新米に加え、角田産農産物を使ったプリンやジャム、大福をはじめとした加工品などが豊富に揃います。

8

角田市郷土資料館

(旧氏丈邸)

明治から大正期にかけて建てられた邸宅を改装し、角田市の歴史資料を展示しているほか、角田石川家3代宗敬に嫁いだ伊達政宗公の次女・牟宇姫ゆかりの品も展示されています。



9

かくだスポーツビレッジ

角田市の誇るスポーツ・レクリエーション施設（Kスポ）です。親子で楽しめる交通公園が整備され、多くの方々に利用されています。

- ・総合体育館
- ・陸上競技場
- ・野球場
- ・多目的運動場
- ・テニスコート
- ・温水プール ほか



角田市

人口 : 27,262人

世帯数 : 11,434世帯

面積 : 147.53km²

※人口・世帯数は、令和4年12月31日現在
面積は、令和4年9月30日現在（国土地理院公表面積）

来て、見て、体験して

かくだ四季のイベント

2-3月



← 牟宇姫ひなまつり

牟宇姫にスポットを当てたひなまつりイベントです。市内各所につるし雛などが展示され、まちなかが華やかに彩られます。

4月



← 菜の花まつり

3.2haの大きな畑に250万本の菜の花のじゅうたんが広がります。併せて道の駅かくだでは物産市も開催します。

家族みんなで楽しめるよ!

宇宙っこまつり▶

日本で初めて打ち上げられた、H-2ロケット実物大模型の立つ台山公園で開催されます。展望塔「スペースタワー」や宇宙展示館「コスモハウス」が入場無料となるほか、ペットボトルロケット打上げ体験やニジマスつかみ取りなどの楽しいイベントが盛りだくさんです。



5月

角田市牟宇姫PRキャラクター
牟宇姫が愛用していた「筆」の妖精

おふで



✿ ふろふいーる ✿

年齢/妖精なのでありません
身長/10cm 中筆サイズ10号
体重/妖精なので秘密です
趣味/手紙・メール・SNS
特技/たくさん寝ること
好物/米、豆、梅

カッフルにも
オススメだよ♥



12月



▲ 宇宙クリスマス

イルミネーションやロケットのライトアップが行われるほか、宇宙やクリスマスにちなんだ体験などの楽しいイベントが盛りだくさん。綺麗な景色に癒されます。



MACHIDUKURI2112
おふでちゃん
Instagram



角田市
Facebook

ここに掲載している
以外にも、たくさん
イベントがあるよ!
左のQRから最新情報
をゲットしてね!



8月



牟宇姫夏まつり

角田市にゆかりの深い角田石川家・牟宇姫をモチーフに、美しい自然環境と情緒豊かなふるさと角田の魅力を生内外に発信する夏の一大イベントです。郷土芸能や民俗芸能のお披露目、市内音楽団体によるステージイベント、牟宇姫のパレードなどが行われます。

牟宇姫は伊達政宗の次女なんだね。



梅は道の駅かくたの売上げNo.1商品!

6月

うめ~梅まつり in道の駅かくた

もぎたて梅の即売会や梅の加工品・スイーツ等の販売といった梅づくしの一日で、「梅花の里かくた」ならではのイベントです。



8月



▲藤おとまつり

角田市に古くから伝わる金津七夕の竿灯パレードや北根田植え踊りが披露され、来場者が藤尾盆踊りに参加し楽しめるお祭りです。

目指せ!優勝!

阿武隈リバーサイドマラソン

県内を中心に数多くのランナーが阿武隈川沿いを駆け抜ける角田市を代表するスポーツイベントです。市民を中心とする健康づくりや健康増進、親子で楽しめる大会として、マラソンの部やウォーキングの部があり、幅広い世代の方々が参加しています。

また、総合体育館の隣にある道の駅かくたを会場に表彰式や飲食ブースも開催され、Kスポー帯が盛り上がります。

11月



10月



▲はやぶさまつり

科学実験や工作など体験しながら楽しく学べるイベントです。

10月



▲西根田んぼアート

6月の田植えから10月の稲刈りまで彩りが変わるので、季節ごとの美しいアートが楽しめます。

10月



▲ずんだまつり

「味よし・色よし・香りよし」の角田産秘伝豆の即売会やもぎとり体験が行われます。

遊びにきてね!



わたしたちの勤務先

1 角田市役所（本庁舎）



行政の窓口です。角田市の中心部に位置しています。西庁舎の前には“桜の標準木”があり一番に春の知らせを感じられます。

2 総合保健福祉センター（ウエルパークかくだ）



保健・福祉サービスを統合一体化しています。市民の方が生涯をとおし自立した生活ができるよう支援しています。

3 市民センター（かくだ田園ホール）

図書館



市民センターはコンサートや演劇など多目的に利用が可能になっています。研修棟には会議室等もあり多様なニーズを実現できる施設です。図書館は市民センターに併設されています。別館には子ども図書館があり、読み聞かせ会や延長開館日も設けられ、とても利用しやすくなっています。



給食センター



地場産品を取り入れ、栄養バランスの取れた「安心・安全でおいしい給食」を提供。食育の拠点施設です。

給食センターは西根地区にあります



阿武隈川

山元町

角田市

私も中島保育所で働いているよ！

4 郷土資料館



角田市指定文化財です。当時の生活や建築様式に触れることができます。企画展や季節に合わせた催し物も行っています。

5 角田中学校



学校業務員として市内小中学校に配属されます。生徒たちが安心して生活を送れるよう、学校の環境整備等を行っています。

6 中島保育所



開放感があり木のぬくもりを感じられる施設になっています。延長保育もでき保育需要に対応した子育て支援を担う拠点です。

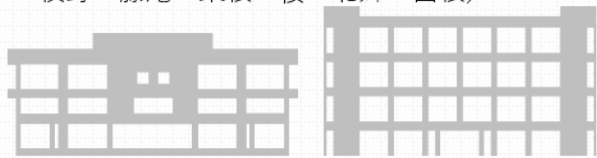


角田市くらしのサービス

令和4年4月1日現在

行政

- 市役所（東庁舎・西庁舎）
- 総合保健福祉センター（ウエルパーク）
- 市民センター（田園ホール）
- 自治センター 9か所（角田・横倉・小田・枝野・藤尾・東根・桜・北郷・西根）



文化・芸術・スポーツ

- 田園ホール
- 道の駅かくだ
- 角田市スペースタワー・コスモハウス
- 総合体育館
- 陸上競技場
- 屋内温水プール
- ゴルフ場 2か所
- 中央公園 など



子育て

- 保育所 4か所（公立1、私立3）
- 幼稚園 2園（私立2）
- 認定こども園 1園
- 病後児保育 1か所
- 児童センター 1か所
- 児童クラブ 5か所
- 一時預かり事業所 1か所



教育

- 小学校 6校
・角田小学校
・横倉小学校
・桜小学校
・北郷小学校
・藤尾小学校
・枝野小学校
- 中学校 2校
・角田中学校
・北角田中学校
- 高等学校 1校
・角田高等学校（普通科）
- 角田支援学校 1校
（小学部、中学部、高等部）
- 図書館
- 郷土資料館

小学校はR5年度に藤尾小と枝野小が統合して金津小になる予定だよ



医療

- 病院・医院 11か所
- 歯科医院 10か所
- 保険薬局 12か所

たくさんの受賞実績があるよ！



介護

- 介護予防支援・居宅介護支援事業所 9か所
- 介護保険サービス事業所（在宅系）21か所
- 介護保険サービス事業所（地域密着型）11か所
- 介護保険サービス事業所（施設系）8か所

子育てから介護までサービスが充実しているね！



角田市の実績

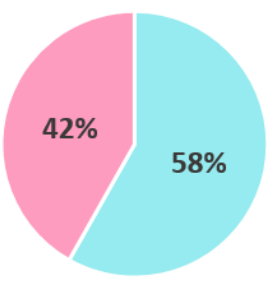
- ◆スポーツ・健康まちづくり **優良自治体 受賞**（令和3年）
- ◆ふるさと納税実績 **県内 1位**（令和3年）
- ◆道の駅かくだ **来場者数300万人突破！！**（令和4年）



角田市役所大調査!

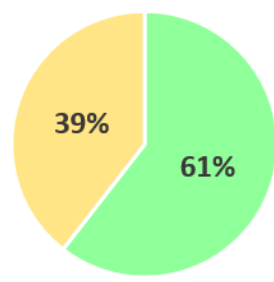
調査1 データで見る角田市役所

男女比



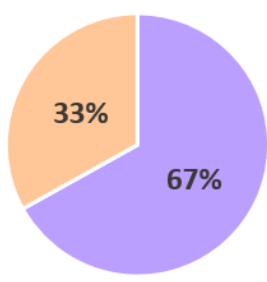
女性 男性

社会人経験



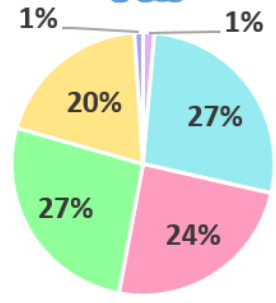
経験なし 経験あり

居住地



角田市外 角市内

年齢



10代 20代 30代 40代 50代 60代以上

調査2 角田市役所の部活動

- サッカー部
- 卓球部
- バレーボール部
- 野球部

- ゴルフ愛好会(別称: 多打野会)
- バドミントン部
- 囲碁クラブ
- 釣遊会



▼宮城県大会で優勝の野球部



調査3 令和4年度新規採用職員配属先

一般事務採用

- デジタル推進室
- 税務課
- 市民課
- 生活環境課
- 社会福祉課
- 健康長寿課
- 子育て支援課
- 商工観光課



- 都市整備課
- 上下水道事業所
- 教育総務課

保健師採用

- 子育て支援課

技師(土木)採用

- 都市整備課

技師(建築)採用

- 建築住宅課

社会福祉士採用

- 子育て支援課
- 地域包括支援センター

管理栄養士採用

- 健康長寿課

保育士採用

- 中島保育所

学校業務員採用

- 北角田中学校

ちょこっとメモ

かくだの5つの“め”

米

角田市は、仙南随一、宮城県内有数の米どころです。

豆

味噌、納豆、豆腐に使用される大豆のほか、風味の良い秘伝豆が注目を集めています。

梅

梅農園が広がり、昔ながらの自家製梅干しや梅の加工品がお土産としても人気です。

夢

JAXAの研究施設があり、宇宙関連のイベントや施設も充実。子供達の夢を育てます。

姫

石川宗敬公に嫁いだ、伊達政宗公の次女・牟子姫。筆まめな姫として知られます。

調査 4 角田市職員の福利厚生

特別休暇(抜粋)

名称	男	女	内容	期間
育児休業	○	○	職員の子を養育する為の制度	子が3歳に達する日まで
短期介護休暇	○	○	配偶者等で2週間以上の期間にわたり日常生活を営むのに支障がある者を介護する為、勤務しない事が相当であると認められる場合における休暇	年5日以内で必要と認められる期間 ※要介護者が2名以上の場合は10日
子の看護	○	○	小学校入学前の子を看護する為の休暇	年5日以内で必要と認められる期間 ※小学校就学の始期に達するまでの子が2名以上の場合は10日 ※継続又は断続しての取得、時間単位の取得も可能
結婚休暇	○	○	社会的に結婚したと認められる事実(婚姻届けの日、式、披露宴など)のうちいずれかの日を基準に取得できる	選択した日の5日前～選択した日以後1月以内、連続する7日以内で必要と認められる期間
産前休暇		○	出産前に取得できる休暇	8週間以内
産後休暇		○	出産後に取得できる休暇	出産の日の翌日から8週間
夏季休暇	○	○	7月～10月に取得できる休暇	5日以内で必要と認められる期間

VOICE

特別休暇取得者の声

育児休業

妻が怪我をして入院したため急遽1ヶ月取得しました。上司や同僚が自分の仕事を引き受けてくれたので、スムーズに仕事復帰することができました。休業しやすい環境なのも魅力の一つです。



夏季休暇

10月に夏季休暇を取得して旅行しました。連続で休めたおかげで安心して旅行を楽しめました。また、分けて取得することもできるので、柔軟で良いなと思います。



子の看護

子どもが急に体調を崩した際に休暇を取れるので助かっています。妻は急に休暇を取得することが難しい職種のため、私子どもを病院に連れて行っています。



ちょこっとメモ

共済組合と互助会

宮城県市町村職員共済組合

市町村職員が加入する組合です。社会保険制度の一翼を担っていますが、以下の3つの事業(短期給付事業、長期給付事業、福祉事業)を一体として運営している点が、他の社会保険と大きく異なります。

【短期給付事業】組合員と被扶養者の病気・ケガ、出産、災害、死亡などの際に、医療や現金給付が受けられます。

【長期給付事業】組合員の退職、障害、死亡の際に、年金や一時金が給付されます。

【福祉事業】健康保持増進事業(健康診断など)や保養所の運営、また住宅資金等の貸し付けなどが受けられます。

角田市職員互助会

互いに助け合うことにより会員とその家族の生活安定と福祉向上に寄与し、相互共済並びに福利厚生の増進を図ることを目的とした、正職員全員が加入している組織です。各種祝金、見舞金、退職慰労金等の給付事業のほか、親睦事業や脳ドック受診助成などを行っています。



Interview 01

横山 沙耶 / Yokoyama Saya

上下水道事業所

主事

令和4年度 入庁

From

茨城県常陸太田市 出身

Carrier Path

令和4年度 上下水道事業所

Question and Answer

Q. 部活動に所属している？
A. バドミントン部に所属しています。

Q. 部活動の思い出は？
A. まだ一度しか顔を出していませんが、久しぶりに運動したら1週間ほど筋肉痛になりました。

Q. 公務員になって知ったことは？
A. 入庁するまでは公務員は真面目な方が多くて堅い印象でしたが、実際は明るい方も多くて驚きました。



角田市職員を目指したきっかけは何ですか？

私の地元である茨城県常陸太田市は、川沿いに菜の花がたくさん咲いて自然豊かなまちでした。角田市も私の地元と一緒に阿武隈川沿いにたくさん菜の花が咲く場所だと知り、親近感を持ったことがきっかけで角田市役所に興味を持ちました。

どんな仕事をしていますか？

角田市役所本庁舎にある上下水道事業所で主に事務の仕事をしています。窓口で水道の開閉栓や名義変更などの書類を受け付けたり、受け付けた書類をもとにシステムにデータを入力して管理したりしています。

職場の雰囲気はhowですか？

私が仕事で困ったり、わからないことがあったときに誰にでも相談できる職場です。私の所属する上下水道事務所は、繁忙期はバタバタする部署ですが、普段は毎日穏やかに仕事ができる環境です。

どんなところに仕事のやりがいを感じますか？

住民の対応が不慣れですが、窓口対応で丁寧な説明ができたときに住民の方に感謝されるとやりがいを感じます。

仕事で失敗したことはありますか？

締め切り期限のものを作成し忘れてしまったことがあります。その時は何とか間に合いましたが、間に合わなかったら多くの方に影響が出てしまうところでした。この失敗から次にやる仕事のチェック表を作成して、毎日部署の方と確認することで大きな失敗をすることはなくなりました。

最後に角田市の魅力を教えてください！

地元の菜の花はあまり咲かなくなってしまったのですが、角田市は「菜の花まつり」を開催するなど自然をアピールポイントにしているところが素晴らしいと思っています。自然を大事にしているところも角田市のいい魅力だと思います。



角田市職員を目指したきっかけは何ですか？

高校生の頃に市民の方々にとてもお世話になったからです。私は、市内にある角田高校で野球部に所属していたのですが、令和元年の東日本台風で練習ができなくなりました。その際に、市民の方からのボールの寄付などのおかげで練習を再開できるようになり、すごくありがたかったです。この時の恩返しがしたくて角田市役所を目指しました。

どんな仕事をしていますか？

私は、いきいき長寿係に所属しており、高齢者福祉サービスを担当しています。高齢者世帯への配食サービス事業や、自宅での一人暮らし高齢者の安否確認をする緊急通報システム事業、福祉タクシー助成事業などを行っています。主に、高齢者のみの世帯や一人暮らし高齢者への事業で、角田市に住む高齢者と接することが多い業務です。

職場の雰囲気はどうか？

先輩方がとても優しく、楽しい雰囲気の職場です。わからないことがあれば丁寧に教えてくれますし、周りの方々にも気にかけてもらっています。健康長寿課は、本庁舎から少し離れた総合保健福祉センター内に位置していることもあり、本庁舎に配属された同期とはあまり接する機会がなく残念ですが、研修等で一緒になった時は仲良くやっています。

どんなところに仕事のやりがいを感じますか？

サービスを提供した際に、感謝の言葉をいただくとやりがいに繋がります。例えば、緊急通報システムで、「これで安心できる」、「助かった」と言われたり、90歳夫婦へのお祝いで「長生きしてよかった」、「こんな立派な賞状をもらえて嬉しい」と言われたりすると、この仕事をしていてよかったなと感じます。

最後に角田市の魅力を教えてください！

自然が豊かで、食が美味しいところも魅力的ですが、なんといっても市民も職員も温かく優しい方が多いところだと思います。地元愛に溢れた方が多く、助け合いの精神に溢れています。私自身が高校時代にお世話になったように、私も困っている方を助けられる職員になりたいです。

Interview 02

遠藤 颯大 / Endo Sota

市民福祉部
健康長寿課 主事
令和4年度 入庁

From

宮城県丸森町 出身

Carrier Path

令和4年度 健康長寿課

Question and Answer

- Q. 部活動に所属している？
A. 野球部とサッカー部に所属しています。
- Q. 部活動の思い出は？
A. 野球部で県大会優勝し、東北大会で3位になったことです。
- Q. 部活動に入ってよかったことは？
A. 業務で関わりのない職員とも交流ができることです。



相手の立場になっ 物事を考える

Interview 03

目黒 爽世 / Meguro Sayo

総務部

税務課 主事

令和3年度 入庁



From

宮城県仙台市 出身

Carrier Path

令和3年度 税務課

Question and Answer

Q. 部活動に所属している？

A. 職場の部活動ではないですが、角田吹奏楽愛好会に所属しています。

Q. 愛好会に所属したきっかけは？

A. 採用面接の際に吹奏楽をやっていたと話したことがきっかけで、上司から誘われました。

Q. 愛好会に入ってよかったことは？

A. 近場に友人がほとんどいなかったので交友関係を広げるいい機会になりました。

角田市職員を目指したきっかけは何ですか？

もともと別の自治体で働いていましたが、結婚をきっかけに角田市へ移住したことから、これまでの経験を活かせると思い角田市役所を受けました。

どんな仕事をしていますか？

私が所属している税務課では、様々な税金を取り扱っていますが、私が担当しているのは、国民健康保険税の賦課・徴収になります。前職では、市民課で勤務しており、その際は窓口の担当として戸籍の受理や住民票の発行などをしていました。

職場の雰囲気はどのようにですか？

私の場合はどちらかというと経験者採用に近い感じなので、市役所の仕事内容や雰囲気に戸惑いや困難を感じることはほとんどありませんでした。仕事で困難に直面したときも、一人ではなく周囲に相談して解決していける環境です。窓口で難しい対応が必要な方がいらっしゃったときも、一緒に対応してもらうなど、助け合って仕事ができる環境です。

どんなところに仕事のやりがいを感じますか？

徴税という仕事は、市民から感謝される機会が決して多くない仕事です。それでも、税金なしに行政は運営できないので、それがやりがいの一つだと感じています。税金に対し市民からさまざまな問合せ・相談を受ける中で、すべての要望に応えることは難しいですが、税額に納得して納付していただけたときはうれしいです。

最後に角田市の魅力を教えてください！

移住したこともあり、地域によって人の雰囲気もガラッと変わることには驚きました。角田市は市民、職員双方とも穏やかな方が多い印象で働きやすいです。そして、美味しいものが多く、のんびり豊かに暮らせるところだと思います。

私自身、角田市民になって日が浅いこともあり、これからどんどん角田市の魅力を発見していきたいです！





Interview 04

浅野 広平 / Asano Kohei

教育委員会
生涯学習課 主事
平成 29 年度 入庁

角田市職員を目指したきっかけは何ですか？

生まれも育ちも角田市であるため、地元である角田市に貢献したいと思ったことがきっかけです。また、小・中学校の頃、部活動のサッカーや東日本大震災をとおして**角田市の職員と関わることがあり、その方々に憧れを抱いたため**目指しました。

どんな仕事をしていますか？

生涯学習課では、生涯学習の推進、文化財の保護、スポーツの振興などの多くの業務がありますが、私は文化振興係に所属しています。主な仕事内容は、**文化施設である田園ホールでのイベント運営・企画、芸術文化振興、施設の管理**などを行っています。また、市民の方に田園ホールでイベントや展示会をしませんかと声をかけ、**市民参画の機会も提供**しています。

職場の雰囲気はhowですか？

アットホームでとても働きやすい職場です。職員同士のコミュニケーションも円滑にとれており、意見も出しやすく、それを上司がしっかり聞いてくれるため、相談しやすい環境でもあります。また、**年次有給休暇などの休暇も取りやすく、働きやすい環境**です。

どんなところに仕事のやりがいを感じますか？

イベントや展示会を開催することで、お客さんが「楽しかった」「来年も開催してほしい」などと喜んでくれると、次回も楽しんでもらえるように頑張ろうという想いになります。また、市民の方々が自らイベントを企画・実施してくれることもやりがいに繋がります。これからも**市民主体のイベントや展示会などが増えてくれたら嬉しい**です。

最後に角田市の魅力を教えてください！

職員、市民ともに繋がりが広いことだと思います。小さなまちだからこそ地域に根付いている活動が多く、それらに参加して下さる市民の方が多いことも魅力的で、こういった活動を今後も大切にしていけたらと思います。また、自然豊かで住みやすく、食材がおいしいところも角田市の魅力です。

From

宮城県角田市 出身

Carrier Path

平成29年度 社会福祉課
令和2年度 まちづくり交流課
令和3年度 生涯学習課

Question and Answer

Q. 部活動に所属している？

A. サッカー部・野球部・バレー部に所属しています。

Q. 部活動の思い出は？

A. サッカー部で県大会上位入賞し、東北大会へ出場したことです。

Q. 部活動に入ってよかったことは？

A. 部活に入ることで課をまたいだ交流ができ、とても楽しいです。仕事以外の関係性を作ることができます。



公僕としての 矜持



Interview 05

米山 馨 / Yoneyama Kei

産業建設部
商工観光課 主査
平成 23 年度 入庁

From

宮城県角田市 出身

Carrier Path

平成23年度 生活環境課
平成25年度 財政課
平成28年度 宮城県市町村課 派遣
平成29年度 税務課
令和4年度 商工観光課

Question and Answer

- Q. 部活動に所属している？
A. 野球部とサッカー部とバレー部、バドミントン部に所属しています。
- Q. 部活動の思い出は？
A. 友好都市の東京都目黒区との野球の親善試合です。
- Q. 部活動の入ってよかったことは？
A. 業務で関わりのない方と交流できる貴重な機会です。知り合いを多く作っておくと仕事もしやすくなると思います。



角田市職員を目指したきっかけは何ですか？

大学進学を機に角田市を離れましたが、4年間県外で生活をしてみて、改めて地元の良さに気が付いたのがきっかけです。大学にも地元の公務員を目指していた友人も多く、私も大学生活を通じて「地元に戻ってふるさとをよくしたい！」という思いが強くなりました。また、地元就職したら親が喜ぶだろうという想いもありました。

どんな仕事をしていますか？

商工観光課には観光物産係・商工振興係・企業立地推進係と3つの係があり、私は企業立地推進係に所属しています。私の係では主に企業誘致と産業用地造成を担当しており、市内の雇用確保や経済活性化のための企業誘致を中心に業務を行っています。企業誘致では市内外の企業の方、用地造成では地権者の方々と、外との関わりが非常に多い業務です。

職場の雰囲気はhowですか？

コミュニケーションが円滑で、和気あいあいとした楽しい職場です。業務中や業務以外にも上司や同僚に相談しやすい環境です。お祭りや市内イベントの時は課内全員で休日出勤もありますが、イベントが無事終了したときの充実感は大きいものです。また、イベントの振替休暇や年次休暇も取りやすい雰囲気です。

どんなところに仕事のやりがいを感じますか？

市として「今後力を入れていく」としている事業に携われていることに大きなやりがいを感じています。近年に前例がなく、手探りで大変なことも多くありますが、周り助け合いながら業務を進めています。私は入庁してから「自分の仕事が誰かのためになっている」と信じて働いてきました。市役所職員は住民と近い存在であり、どの仕事の先にも市民がいます。少しでも角田市が市民にとって良い場所であるように考えながら仕事をするのがやりがいでもあります。

最後に角田市の魅力を教えてください！

「ちょうどいい田舎」で、スーパーやコンビニなども多く住みやすい土地です。おいしい飲み屋さんも多くあります。また、地元愛にあふれるまちで市民も職員も優しく温かい方が多いです。



Interview 06

中村 由佳 / Nakamura Yuka

市民福祉部
社会福祉課 主査
平成 23 年度 入庁

角田市職員を目指したきっかけは何ですか？

角田市で生まれ育ってきたので、**地元で貢献したい**と思ったのが一番のきっかけです。また、**市役所の仕事は多種多様なので、様々な経験ができる**ところに魅力を感じました。

どんな仕事をしていますか？

私は、社会福祉課生活支援係に所属し、収入が少ないなどの理由で生活に困っている方の支援を行っています。国の制度である生活保護の相談を受けたり、面談などの中で、**一人一人の状況に応じて自立に向けた支援**を行ったりします。

職場の雰囲気はどうですか？

職場の雰囲気はとても良く働きやすい環境です。上司もとても頼りになる方で、困ったことがあるとすぐに相談にのってくれます。同僚や周囲とのコミュニケーションも図りつつ、**何かあれば課内で一丸となり対応**することができる職場です。

どんなところに仕事のやりがいを感じますか？

現在の職場は、人との関わりが多いところなので、その中で「ありがとう」や「助かったよ」という言葉を言ってもらえることがやりがいに繋がっています。生活保護を受給している方に対して定期的に訪問をしているのですが、**担当になったばかりの頃はなかなか自分の話をしてくれなかった方も、訪問を重ねるうちに名前を覚えてもらったり、色々な相談をしてくれるようになったり**することもやりがいの一つです。

社会人にとって大切だと思うことはなんですか？

働いていくうえで**職場環境がとても重要**だと思います。職場環境を良好にしていくためには、**周りとのコミュニケーションをとることが大切**であり、日々の会話を通じて仲を深めています。

最後に角田市の魅力を教えてください！

きれいな田園風景の中で、ゆったりと生活できる場所や温かい方が多く住んでいる場所です。そして、**お米や梅干し等のおいしい食材がある**ところも角田市の魅力です！

From

宮城県角田市 出身

Carrier Path

平成23年度 総務課

平成29年度 子育て支援課

令和4年度 社会福祉課

Question and Answer

Q. 部活動に所属している？

A. 出産を機に辞めてしまったのですが、以前はサッカー部とバレー部と野球部に所属していました。

Q. 部活動の入ってよかったことは？

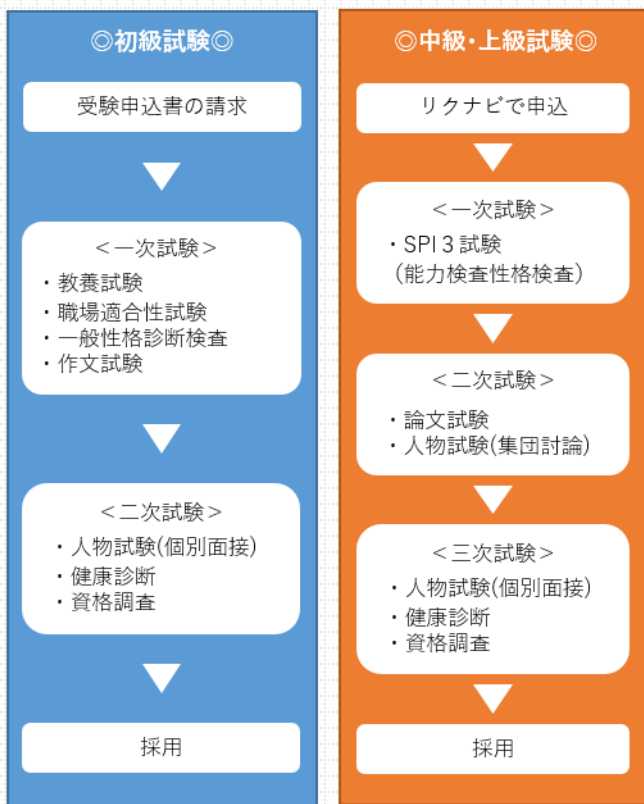
A. 仕事上で関わりのない方や先輩方と接点を持つ機会となりました。顔と名前を知ってもらうためにも部活動への入部はおすすめです！私は運動不足解消にもなりました。



角田市役所採用案内所

採用について

採用試験は筆記試験や人物試験などを行います。試験の日程、職種、採用予定人数などについて、詳しくは角田市ホームページ掲載の角田市職員募集要項をご確認ください。



勤務条件

勤務時間

月曜日～金曜日 8時30分～17時15分
 休憩時間 12時00分～13時00分
 休日 土曜日、日曜日、祝日
 年末年始(12/29～1/3)
 ※勤務時間等は職種により異なる場合があります。

有給休暇

付与日数：20日(初年度は15日)
 ※取得しなかった日数については翌年度に限って繰越可能です。(最大40日)

諸手当

通勤手当、住宅手当、扶養手当など
 ※期末手当・勤労手当は6/30と12/10に支給されます。

給料(毎月21日支給)

下記金額は、参考値となります。

<初級試験(高校卒業程度)>

初任給：154,600円
 5年目：174,000円
 10年目：224,500円

<上級試験(大学卒業程度)>

初任給：185,200円
 5年目：230,900円
 10年目：260,900円



ボーナスが2回嬉しいわ!

求める人物像・選考基準

1. 市民が主役であるとの認識を持ち協働してまちづくりを推進する職員

自らも地域の一員であるとの自覚を持ち、市民の想いを感じとりながら政策形成を進めていく必要があります。まちづくりの主役は、あくまでも市民であるということを常に意識し、市民と協働してまちづくりを進めることが求められています。

2. コスト意識を持ち、効率的に仕事に取り組む職員

「最少の経費で最大の効果」は、地方公共団体運営の根幹をなす考え方です。職員は、常にコスト意識を持って計画的かつ効率的に職務を遂行することが求められています。

3. 政策形成能力と職務に対する専門知識を持つ職員

地域の状況を常に把握したうえで様々な課題を発見し解決方法を見出すためには、情報を的確に分析して総合的かつ効果的な政策を立案し、また、専門知識を駆使して実務を的確に処理する職員が求められています。

4. 時代の変化に適應できる創造性豊かで行動力と責任感に満ちた職員

地域の特色を生かした施策の展開が期待されます。「変わらないことは後退すること」という意識をしっかりと持ち具体的な行動を起こしながら、市民に対して責任を持って説明することができる職員が求められます。



自信を持つことが大事。

実施結果

令和4年度 春季採用試験

初級試験

職種	募集人数	受験者数	採用人数	内定倍率
一般事務	若干名	9	5	1.8
一般事務(障害)	若干名	2	-	-
運転技術員	若干名	1	-	-

中級・上級試験

職種	募集人数	受験者数	採用人数	内定倍率
一般事務	5	103	5	20.6
技師(土木)	若干名	4	1	4
技師(建築)	若干名	4	1	4
保健師	若干名	5	3	1.7
一般事務(障害)	若干名	4	1	4
保育士	若干名	11	2	5.5

研修について

新規採用職員研修として公務員に必要な基礎知識の研修に加え、角田市で行っているイベントへの従事、宮城県市町村職員研修所等で他自治体と合同の研修などがあります。

新規採用職員研修

新規採用職員研修は4月の入庁後すぐに開催されます。角田市の概要、第6次長期総合計画についての説明、会計管理や文書管理の方法等の業務に必要な知識を学んだり、JAXA角田宇宙センター・郷土資料館・高蔵寺・道の駅かくだの見学をとおして角田市の特色を体感したりします。



▲台山公園H-2ロケット



▲道の駅かくだ

イベントへの従事

こどもの日に、角田市5つの“め”のひとつ「夢」を掲げて開催される【宇宙っこまつり】や「走るひと、支えるひと、応援するひと みんなが主役」をスローガンに開催される【阿武隈リバーサイドマラソン】にスタッフとして参加します。市のイベントに参加することで、窓口とはまた違う市民との関わりを持つことが出来ます。



▲宇宙っこまつり



▲阿武隈リバーサイドマラソン

宮城県市町村職員研修所

階層別研修や専門研修として、富谷市にある宮城県市町村職員研修所で開催される研修に参加します。採用初年度は地域住民視点から見た、行政の担い手としての使命や公務員として必要となる基礎知識と技能を学び、職務遂行能力の向上を図る目的で「新規採用職員研修」を受講します。



▲宮城県市町村職員研修所

パンフレット作成研修



▲パンフレット(令和3年度採用職員作成)

来年度の募集に向けたパンフレットを新規採用職員で作成しました。パンフレット作成研修をとおして角田市や市役所について、より深く知ることができたとともに、同期とのチームワークの大切さを学び、先輩職員との交流を図ることができます。



キャリアアップ

角田市では人事評価制度を「職員の人材育成や自己実現につながる仕組み」そして「職員のやる気を高めるためのマネジメントツール」となるよう『職員の働きがいを高める人事評価制度』として位置づけています。



人事に聞いてみた！



新人の森くん

住恵さん、お疲れ様です！
本日は人事異動や人事評価制度について質問させてください！

森くんお疲れ様。何について聞きたいのかな？



新人の森くん

いろんな部署や係がありますが、どのくらいの頻度で異動するんですか？

およそ3～5年で異動する人が多いです。
入庁から定年まではだいたい8か所くらい所属するようになるかな。



新人の森くん

たくさんの部署を経験できるんですね！

主事や主査、係長など色々な役職もありますが、どのくらいで昇格できるのでしょうか？

主事から主査は大卒採用で7年、高卒採用だと12年程度かな。
係長以上の役職になってくると、本人の経験や能力によって役職に就くようになります。



新人の森くん

最初の10年は頑張るところですね！
個人の能力の評価はどうしているんです？

人材育成という目的のもと、年度初めに上司と面談をしながら、1年間の業務目標を立てます。

年度途中に上司と達成状況の面談を行いながら、年度末に評価を受け、その後フィードバック面談で成長のための指導・助言があります。



新人の森くん

実際に話を聞くと知らないことばかりですね…
教えていただき、ありがとうございます！

角田市役所各課の仕事

令和4年4月1日現在

総務部	総務課	秘書係	秘書関係
		広報広聴係	広報・広聴、ホームページ関係
		人事係	職員(人事管理、給与、福利厚生等)関係
		総務係	文書、法制執務、市議会、公用車等関係
		管財契約係	普通財産管理、入札・契約関係
	まちづくり政策課	企画調整係	各種主要計画、総合調整、各種統計調査等関係
		市民協働係	協働のまちづくり、行政区関係
		定住交流係	定住・交流人口、公共交通、国内・国際交流等関係
		自治センター(9カ所)	社会教育の振興、コミュニティの振興
	財政課	財政係	財政計画、予算・決算、交付税、市債関係
		行財政改革係	行財政改革、行政評価関係
		ふるさと納税係	ふるさと納税等関係
	デジタル推進室	デジタル推進係	電算システム、電波障害、自治体DX関係
	防災安全課	防災安全係	消防団、消防施設、水防、災害対策関係 交通安全対策、防犯対策、自衛官募集等関係
	税務課	納税係	市税等の納税関係
保険税係		国民健康保険税、介護保険料、後期高齢者医療保険料関係	
市民税係		市民税、軽自動車税等関係	
固定資産税係		固定資産税、都市計画税等関係	
市民福祉部	市民課	市民係	戸籍・住民票等各種証明、届出、マイナンバーカード関係
		保険年金係	国民年金、国民健康保険、後期高齢者医療制度関係
	生活環境課	生活環境係	ごみの分別・収集、狂犬病予防、浄化槽等関係、 消費生活、人権・行政・無料法律等相談関係
	社会福祉課	総務係	民生委員、社会福祉法人、日本赤十字社関係
		障害福祉係	身体・知的・精神障害者福祉関係
		生活支援係	生活困窮者、生活保護関係
		総合保健福祉センター	総合保健福祉センター管理運営関係
	健康長寿課	健康推進係	夜間急患対策、予防接種、各種健(検)診等関係、 健康づくり推進、精神保健、歯科保健、栄養指導等関係
		介護保険係	介護保険関係
		いきいき長寿係	在宅老人福祉サービス関係
		地域包括支援センター 地域包括支援係	介護予防、高齢者や認知症の人の相談・権利擁護関係
	子育て支援課	保育係	保育、児童福祉施設、放課後児童クラブ運営等関係
		子育て支援係	児童・母子福祉、児童手当等給付関係
		児童相談係	児童虐待防止関係
		母子保健係	母子保健、子育て世代包括支援センター事業関係
		中島保育所	乳幼児の保育、施設の運営関係
		角田児童センター	児童の健全育成、施設の運営関係
新型コロナウイルス ワクチン接種推進室	新型コロナウイルス ワクチン接種推進係	新型コロナウイルスワクチン接種関係	

産業建設部	農林振興課	農政係	農業振興（水田・担い手等）関係
		農林振興係	畜産、園芸、森林、有害鳥獣等関係
		農林土木係	農道、林道、ため池、土地改良等関係
	商工観光課	商工振興係	商工業振興、雇用対策関係
		企業立地推進係	企業誘致関係
		観光物産係	観光、物産振興、観光施設の管理運営等関係
	都市整備課	総務係	事業調整、契約関係、道路占用等関係
		施設管理係	施設・設備の維持管理・補修、除融雪関係
		都市整備係	施設設備、災害復旧関係
	建築住宅課	施設営繕係	市有建築物の営繕、建築基準、開発指導関係
		住宅係	市営住宅入居・退去および使用料、修繕等関係
	行政委員会等	会計課	審査出納係
検査係			工事等の検査関係
上下水道事業所		業務係	水道・下水道使用料、給水関係の届出受付、受益者負担金関係
		経営管理係	予算・決算、経理関係
		水道施設係	水道施設の設計施工・維持管理、漏水関係、浄水施設の運転管理、水質検査関係
		下水道施設係	下水道施設の計画・設計施工・維持管理、排水設備関係
議会事務局		庶務議事係	議員報酬の支給や諸調査、資料の収集等関係、議会各種会議の開催や広報・広聴活動等関係
農業委員会事務局	農地係	農地法に基づく申請等、農業者年金関係	
選挙管理委員会事務局		国政、地方選挙（県・地方）等関係	
監査委員事務局		財務事務の監査関係	
教育委員会	教育総務課	総務係	学校等施設管理、スクールバス、奨学金、統廃合関係
		教育振興係	就学、教育行政相談、生活指導、教職員人事、教科書関係
	生涯学習課 (市民センター内)	生涯学習係	生涯学習の推進、社会教育団体の育成等関係
		文化財保護係(郷土資料館内)	文化財の保存・保護関係
		スポーツ振興係	スポーツの振興、スポーツ施設の管理運営等関係
		文化振興係	芸術文化の振興、市民センターの管理運営等関係
	小学校（6校）・中学校（2校）		児童・生徒への教育関係
学校給食センター	管理係	市内小・中学校への給食提供関係	
郷土資料館		郷土資料の調査、研究、収集、展示関係	
図書館		図書等資料の収集、管理、保存、貸出関係	

角田市役所

総務課（総務・管財・人事係）	63-2111
総務課（秘書・広報係）	63-2191
まちづくり政策課	63-2112
財政課（財政係）	63-2113
財政課（ふるさと納税係）	63-1068
デジタル推進室	63-2704
防災安全課	63-2123
税務課	63-2114
市民課（市民係）	63-2116
市民課（保険年金係）	63-2117
生活環境課	63-2118

農林振興課	63-2119
商工観光課	63-2120
都市整備課	63-2122
建築住宅課	63-0138
会計課	63-2115

ウエルパーク

社会福祉課	61-1185
健康長寿課	62-1192
地域包括支援センター	61-1288
子育て支援課	63-0134
新型コロナウイルスワクチン接種推進室	63-2151

委員会・事務局等

上下水道事業所	63-0135
議会事務局	63-2124
農業委員会事務局	63-0133
選挙管理委員会事務局	63-2125
監査委員事務局	63-0132
教育総務課	63-0130
生涯学習課	63-2221
給食センター	87-7202
郷土資料館	62-2527
角田市図書館	63-2223

(市外局番 0224)



❁ お問い合わせ ❁

角田市総務部総務課人事係

〒981-1592 宮城県角田市角田字大坊41番地

TEL:0224-63-2111 FAX:0224-62-4829

HP:<https://www.city.kakuda.lg.jp>

Mail:soumu@city.kakuda.lg.jp



このパンフレットは令和4年度採用職員が作成しました。